

Załącznik

URZĄD GMINY W KOZACH
SEKRETARIAT
Wpł. 17. 09. 2007
Nr sprawy..... 3204

sekretarz

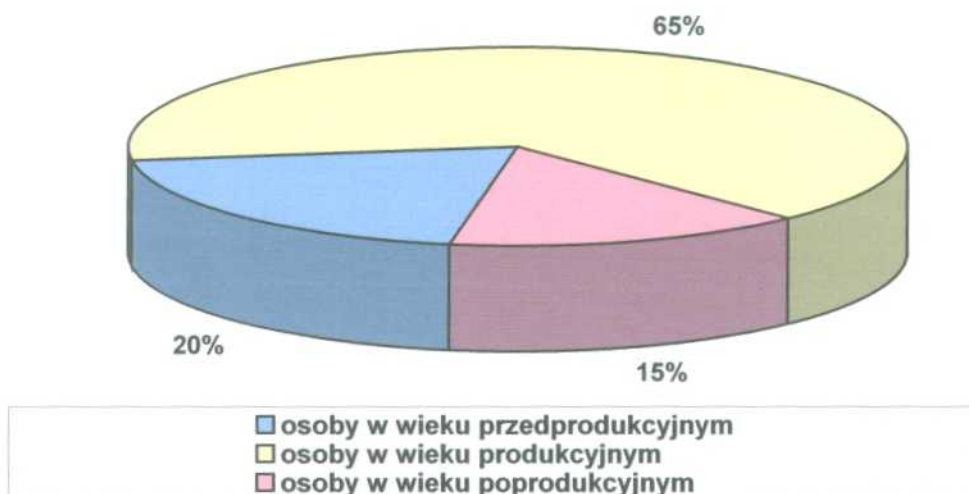
Diagnoza problemów społecznych Gminy Kozy rok 2005-2006

Kozy VIII 2007

2.1. CHARAKTERYSTYKA GMINY

W 2006 roku na terenie gminy Kozy zamieszkiwało 11 550 osób, z czego 20% to dzieci i młodzież, 65% ludności osiągnęło wiek produkcyjny, a 15% wiek poprodukcyjny. Strukturę wiekową mieszkańców charakteryzuje wyższy procent osób w wieku przedprodukcyjnym i niższy procent osób w wieku poprodukcyjnym.

Struktura wiekowa mieszkańców gminy Kozy w roku 2006



Dane Gminnego Ośrodka Pomocy Społecznej w Kozach.

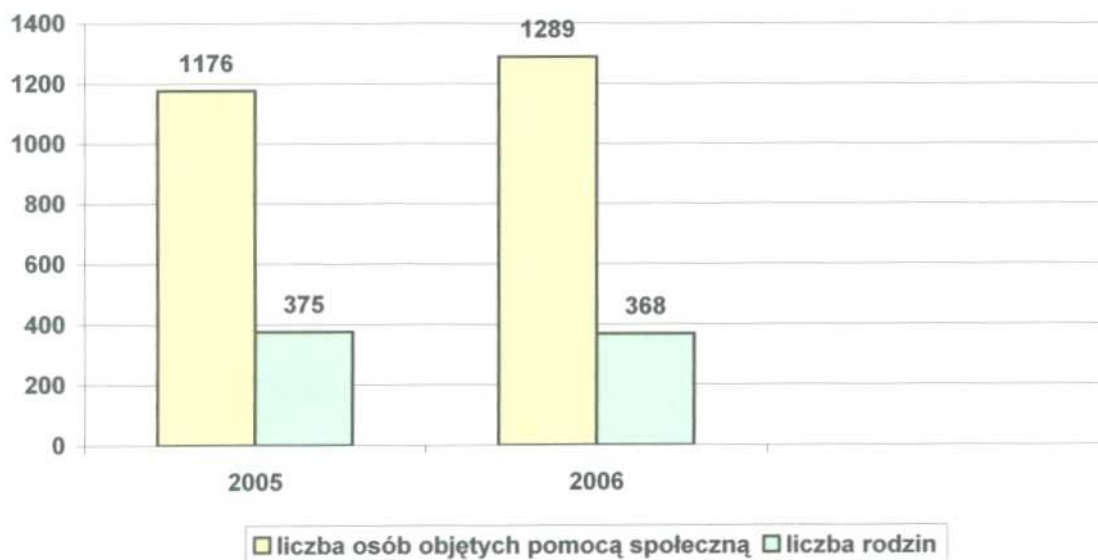
Na terenie gminy Kozy znajdują się 1104 podmioty gospodarcze niepubliczne. Mieszczą się tu dwa przedszkola, Przedszkole Publiczne do którego uczęszcza 159 dzieci, Przedszkole Niepubliczne do którego uczęszcza 53 dzieci, dwie szkoły podstawowe o łącznej liczbie uczniów 833 oraz jedno gimnazjum, w którym uczy się 467 uczniów. Na terenie gminy znajduje się jedna szkoła ponadgimnazjalna, do której uczęszcza 313 uczniów.

Mieszkańcy gminy Kozy mają zapewnioną opiekę zdrowotną w dwóch przychodniach zdrowia oraz sześciu gabinetach prywatnych.

2.2. PROBLEMY SPOŁECZNE W PERSPEKTYWIE OŚRODKA POMOCY SPOŁECZNEJ

W Gminie Kozy liczba osób objętych pomocą społeczną nie zmienia się znacząco w kolejnych latach. Największą liczbę osób ubiegających się o pomoc z systemu wsparcia odnotowano w 2003 roku, kiedy to ich liczba wzrosła do 1576 osób. W 2004 roku ich liczba wynosiła 1353 osoby. W 2005r. nastąpił spadek liczby beneficjentów do 1176 osób, czyli w porównaniu do roku 2004 o 13.09 %. Natomiast w 2006 roku w porównaniu do 2005 roku nastąpił nieznaczny wzrost liczby osób objętych pomocą społeczną i wyniósł 1289 osób.

Osoby objęte pomocą społeczną w latach 2005-2006



Dane Gminnego Ośrodka Pomocy Społecznej w Kozach.

Wydatki na pomoc społeczną i świadczenia rodzinne w latach 2005-2006



Dane Gminnego Ośrodka Pomocy Społecznej w Kozach.

Na wykresie przedstawiono wysokość środków finansowych pozostających w dyspozycji Ośrodka Pomocy Społecznej, uwzględniając wydatki na zadania własne pochodzące z budżetu gminy oraz wydatki ogółem, gdzie zsumowano wartości budżetu gminnego wraz z kwotami na zadania zlecone. Analizując wysokość nakładów przeznaczonych na pomoc społeczną w gminie, należy zauważyć, że nakłady finansowe ogółem przeznaczane na wspomaganie osób i rodzin w roku 2006 były znacznie wyższe niż w 2005 roku. Ogółem wielkość wydatków na udzielane wsparcie w tych latach wyniosła: w roku 2005 – 1.956 026 a w roku 2006 – 2.705 309 zł, przy czym różnica ta wynika z wzrostu wydatków przeznaczonych na wypłatę świadczeń rodzinnych, przejścia wszystkich kwalifikujących się pod GOPS.

W 2005 i w 2006 roku w związku z ustawą o świadczeniach rodzinnych, Gminny Ośrodek Pomocy Społecznej w Kozach udzielił następujących świadczeń:

Rodzaje świadczeń przyznanych przez Gminny Ośrodek Pomocy Społecznej w Kozach w 2005 i 2006 r.

Świadczenia	Liczba rodzin		Liczba wypłaconych świadczeń	
	2005r.	2006r.	2005r.	2006r.
zasiłek rodzinny	646	717	9964	14 110
urodzenie dziecka	67	78	67	78
urlop wychowawczy	88	123	808	859
samotne wychowywanie	125	29	1460	422
kształcenie i rehabilitacja	31	43	408	503
rozpoczęcie roku	795	849	795	849
dojazd do szkoły	339	441	1693	2503
zasiłek pielęgnacyjny	133	147	788	1575
świadczenie pielęgnacyjne	12	14	153	173
dodatek z tytułu wielodzietności	195	165	772	2302
Zaliczka alimentacyjna	22	24	108	372
zapomoga jednorazowa		120		120

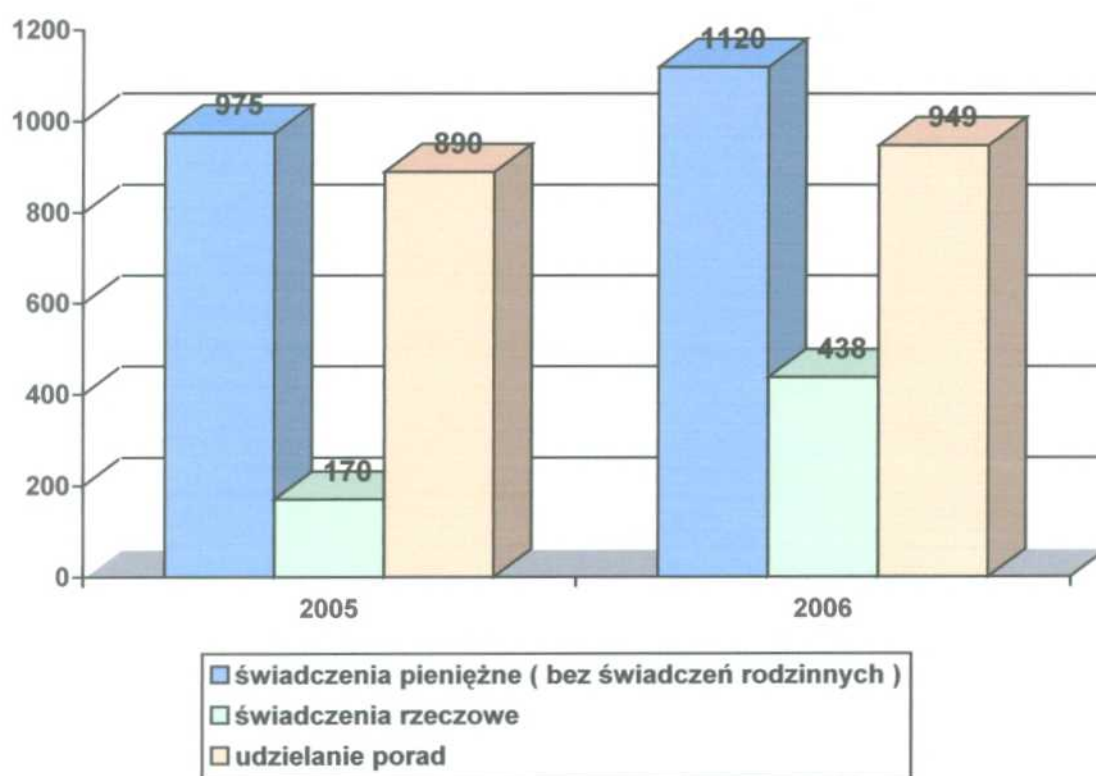
Dane Gminnego Ośrodka Pomocy Społecznej w Kozach.

Z powyższej tabeli wynika, że największą ilość wypłaconych świadczeń w 2005 i 2006 roku przeznaczono na zasiłek rodzinny, a skorzystało z niego odpowiednio 646 i 717 rodzin. Drugą z kolei liczbę wypłaconych świadczeń w 2005 i 2006 roku stanowiło dofinansowanie na pokrycie kosztów dojazdów dzieci do szkoły, z czego skorzystało w 2005 roku – 1693 dzieci a w 2006 roku 2503 dzieci a liczba rodzin w tych grupach wynosiła odpowiednio 339 i 441. Trzecią z kolei liczbę wypłaconych świadczeń w 2005 roku - 1460 - stanowiły świadczenia wypłacane dla rodziców samotnie wychowujących dzieci, liczba rodzin w tej grupie to 125. W 2006 roku nastąpił znaczący spadek tego rodzaju świadczeń, przy czym wynikało to ze zmiany przepisów prawa. Z kolei w 2006 roku – trzecią z kolei liczbę wypłaconych świadczeń – 2302 – stanowił wypłacony dodatek dla rodzin wielodzietnych, z czego skorzystało 165 rodzin. Nowość - liczba dodatków do zasiłku z tytułu opieki nad

dzieckiem w okresie korzystania z urlopu wychowawczego w 2005 roku stanowiła czwartą z kolei liczbę wypłaconych świadczeń w tym roku – 808, z czego skorzystało 88 rodzin. Liczba wypłaconych zasiłków pielęgnacyjnych – 1575 z których skorzystało 147 rodzin – w 2006 roku stanowiła czwartą z kolei liczbę wypłaconych świadczeń.

Inne świadczenia wypłacane przez Gminny Ośrodek Pomocy Społecznej to: wyprawka na rozpoczęcie roku szkolnego, kształcenie i rehabilitacja, zaliczki alimentacyjne, świadczenia pielęgnacyjne oraz z okazji urodzenia dziecka.

Rodzaje pomocy udzielanej przez GOPS w latach 2005-2006 – liczba osób



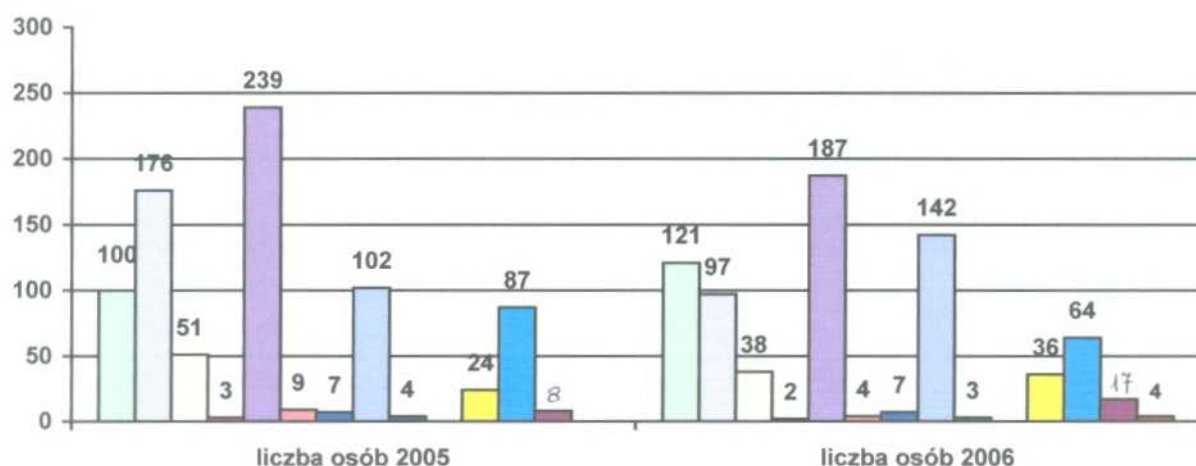
Dane Gminnego Ośrodka Pomocy Społecznej w Kozach.

Analiza danych pozwala stwierdzić, iż świadczenia pieniężne są preferowaną przez beneficjentów formą pomocy. Widoczny w 2006 roku wzrost udzielanej pomocy w formie świadczeń rzeczowych wynika z uczestnictwa Ośrodka Pomocy Społecznej w programie PEAD „Żywność dla najuboższych” finansowanym przez Unię Europejską. W przypadku liczby udzielanych przez pracowników ośrodka porad

w 2006 roku, obserwuje się nieznaczny wzrost zainteresowania klientów GOPS tego typu pomocą w porównaniu z rokiem 2005.

Należy zaznaczyć, iż w diagnozie – rodzaje pomocy udzielanej przez GOPS w latach 2002-2005 - sporządzonej w „Strategii Integracji i Rozwiązywania Problemów Społecznych Gminy Kozy na lata 2005-2015”, wzięto pod uwagę liczbę rodzin.

Powody przyznawania pomocy społecznej w 2005 i 2006 r.



- niepełnosprawność (liczba osób)
- bezrobocie (liczba osób)
- alkoholizm (liczba rodzin)
- narkomania (liczba rodzin)
- ubóstwo (liczba rodzin)
- sieroctwo (liczba rodzin)
- bezdomność (liczba rodzin)
- bezradność w sprawach opiekuńczo-wychowawczych (liczba rodzin)
- trudności w przystosowaniu do życia po opuszczeniu zakładu karnego (liczba rodzin)
- trudności młodzieży w przystosowaniu do życia po opuszczeniu placówki opiekuńczo-wychowawczej (liczba rodzin)
- ochrona macierzyństwa (liczba rodzin)
- długotrwała choroba (liczba rodzin)
- inne - przemoc (liczba rodzin)
- interwencja kryzysowa (liczba rodzin)

Zasadniczą przyczyną, w związku z którą mieszkańcy wnioskują o pomoc z systemu pomocy społecznej, jest ubóstwo – w 2005 roku 239 rodzin a w 2006 roku 187 rodzin. Drugim co do wielkości powodem przyznawania pomocy w 2005 roku jest bezrobocie – 176 osób, w 2006 roku - bezradność w sprawach opiekuńczo-wychowawczych i prowadzenia gospodarstwa domowego – 142 rodziny. Trzecią z kolei przyczyną udzielanego wsparcia w gminie w 2005 roku była bezradność w sprawach opiekuńczo - wychowawczych i prowadzenia gospodarstwa domowego – 102 rodziny, a w 2006 roku – niepełnosprawność - 121 osób. Czwartą z kolei przyczyną udzielania pomocy w 2005 była niepełnosprawność – 100 osób, a w 2006 roku bezrobocie – 97 osób. Ośrodek wspiera także rodziny dotknięte długotrwałą chorobą – (87 rodzin w 2005 roku, 64 rodziny w 2006 roku), problemem alkoholizmu – (51 rodzin w 2005 roku, 38 rodzin w 2006 roku) oraz z powodu: ochrony macierzyństwa (24 rodziny w 2005 roku, 36 rodzin w 2006 roku), sieroctwa (9 rodzin w 2005 roku, 4 rodzin w 2006 roku), trudności w przystosowaniu do życia po opuszczeniu zakładu karnego (4 rodziny w 2005 roku, 3 rodziny w 2006 roku), bezdomności (7 rodzin w 2005 roku i 7 rodzin w 2006 roku), narkomani – (3 rodziny w 2005 roku, 2 rodziny w 2006 roku), problemu przemocy - (8 rodzin w 2005 roku, 17 rodzin w 2006 roku) i interwencji kryzysowej (w 2005 roku nie odnotowano, w 2006 roku – 4 rodziny).

2.3. KWESTIA OPIEKI NAD DZIECKIEM

W celu uzyskania informacji o problemach dzieci i młodzieży w lokalnym systemie kształcenia i wychowania dotyczącym 2006 roku do szkół gminy rozestane zostały ponownie ankiety.

W sumie do badania przedłożono 4 ankiety, z czego 2 dotyczyły szkół podstawowych, 1 gimnazjum, 1 szkoły średniej. W materiale badawczym respondenci oceniali głównie pozycję dzieci i młodzieży w środowisku lokalnym.

Stopień nasilenia problemów na terenie szkół

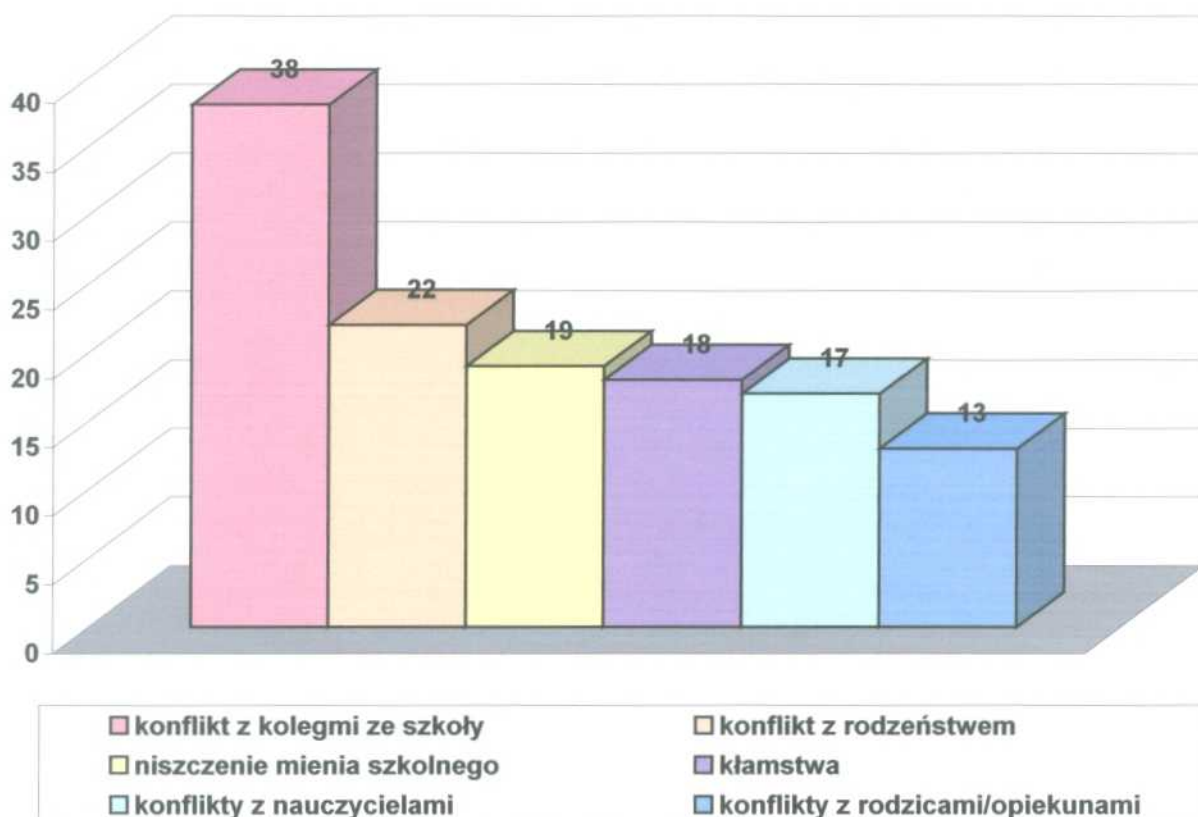
Lp.	Cechy patologii społecznej	Stopień nasilenia cechy			Liczba przypadków
		często	Rzadko	nie występuje	
1.	Konflikty z rodzicami (opiekunami)	1	2	1	13
2.	Konflikty z rodzeństwem		4		22
3.	Konflikty z nauczycielami		4		17
4.	Konflikty z kolegami szkolnymi	2	2		38
5.	Kłamstwa		3		18
6.	Wagary	2	1	1	7
7.	Alkoholizowanie się		4		5
8.	Narkotyzowanie się		1	2	1
9.	Palenie papierosów	1	2	1	11
10.	Ucieczki z domu			3	
11.	Kradzieże		2	2	1
12.	Agresja i przemoc, w tym:				
	- poniżanie	1	3		12
	- zastraszanie		3		5
	- znęcanie się		2	2	5
	- bicie		3	1	3
	- wymuszanie pieniędzy		1	3	1
	- zmuszanie do palenia papierosów			3	
13.	Autoagresja		2	2	3
14.	Przestępczość ujawniona			3	
15.	Niszczenie mienia szkolnego		3	1	19
16.	Drugoroczność		2	1	1
17.	Udział w grupach negatywnych		1	2	2
18.	Opieka kuratora sądowego		2	1	10
19.	Przemoc w rodzinie		3	1	5
20.	Zaniedbanie przez dom	1	2	1	12
21.	Wykorzystywanie seksualne			2	

Dane ze szkół gminy Kozy.

Osoby wypełniające ankiety (dyrektor, pedagog) jak w latach poprzednich oceniali, czy dana kwestia na terenie ich szkoły występuje „często”, „rzadko”, czy też „nie występuje”. Stopień nasilenia przedstawiono w tabeli w formie cyfry, która oznacza, ilu respondentów wskazało na dany problem w brany pod uwagę stopniu

nasilenia. Suma cyfr z pozycji „często”, „rzadko”, „nie występuje” nie może być większa niż liczba szkół z terenu gminy (dotyczy szkół, które przestały ankietę). Jeżeli otrzymana liczba jest mniejsza, oznacza to, że w którejś ze szkół problemu nie uwzględniono.

Problemy uczniów w środowisku szkolnym



Dane ze szkół gminy Kozy.

Wskazując najistotniejsze kwestie, pedagodzy korzystali z zamkniętego zestawu kategorii, mając do wyboru 21 zmiennych. Najczęstszym problemem występującym w placówkach wychowawczo-oświatowych jest konflikt pomiędzy uczniami – 38 przypadków. Jako drugi co do częstości występowania wskazano konflikt z rodzeństwem – 22 przypadki. W 2006 r. odnotowano 19 przypadków niszczenia mienia szkolnego. Często zdążają się również kłamstwa, wskazano na nie 18 razy. Konflikty z nauczycielami wskazano 17 razy. Na konflikty z rodzicami/opiekunami wskazano 13 razy. W dalszej kolejności problem poniżania

i zaniedbywania przez dom został odnotowany 12 razy. Problem palenia papierosów został odnotowany 11 razy. Określając problemy uczniów i szkoły w pytaniach otwartych, wskazywano na zwiększającą się co roku ilość rodzin rozbitych, pól sierot, ubóstwo materialne rodzin, nadpobudliwość uczniów, brak motywacji do podejmowania zwiększającego się z każdym rokiem nauki wysiłku.

Według danych Sądu Rejonowego w Bielsku-Białej IV Wydziału ds. Rodziny i Nieletnich w 2006 roku pod nadzorem kuratorskim znajdowało się ogółem 17 rodzin w tym 22 dzieci, z czego 12 na wniosek policji, 2 na wniosek rodziny, 2 na wniosek szkoły oraz 1 na wniosek z urzędu.

Rodziny, w których znajdują się dzieci, są na bieżąco wspomagane przez Gminny Ośrodek Pomocy Społecznej. Rodzaj i charakter udzielanej pomocy prezentuje poniższa tabela.

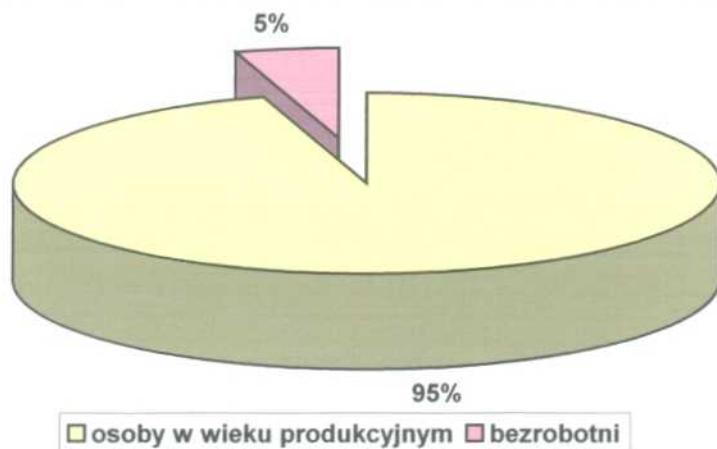
Pomoc na rzecz dzieci w roku 2005 i 2006

L.p.	Wyszczególnienie	Liczba osób 2005	Koszt 2005	Liczba osób 2006	Koszt 2006
1.	Dzieci dożywiane przez gminę	170 dzieci	57204	217	61684
2.	Rodziny, którym udzielono świadczenia z Programu wieloletniego „Pomoc państwa w zakresie dożywiania”	143 osoby	87 878	228 osób	228 607

2.4. KWESTIA OSÓB BEZROBOTNYCH

Według danych Powiatowego Urzędu Pracy w Bielsku-Białej na dzień 31 grudnia 2006 r. w gminie Kozy zarejestrowanych było 369 bezrobotnych, w tym 211 kobiet. Ogółem bez pracy pozostawało 3,19 % ogółu z 11 550 mieszkańców gminy. Należy dodać, że poziom bezrobocia odnotowany w statystykach instytucji rynku pracy może odbiegać od rzeczywistej liczby informującej o osobach pozostających bez pracy.

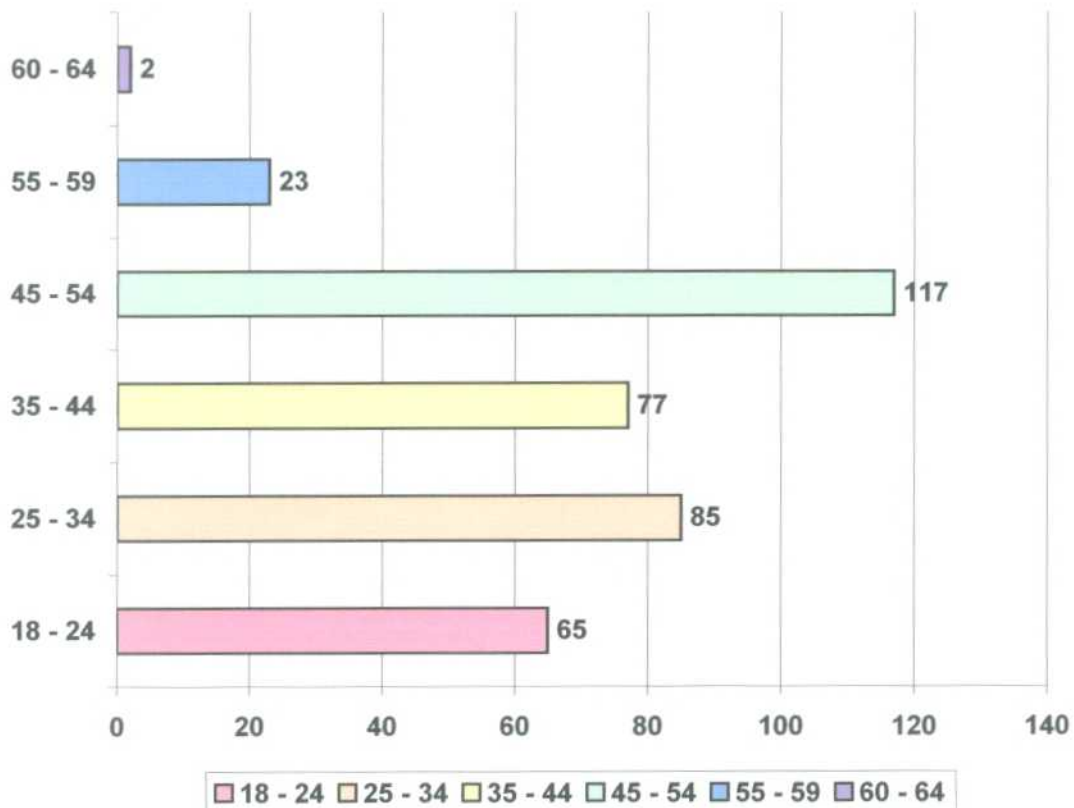
Bezrobotni i osoby aktywne zawodowo w gminie Kozy w 2006 roku



Dane Powiatowego Urzędu Pracy w Bielsku-Białej.

Wśród 7498 osób w wieku produkcyjnym, 369 pozostaje bez zatrudnienia.

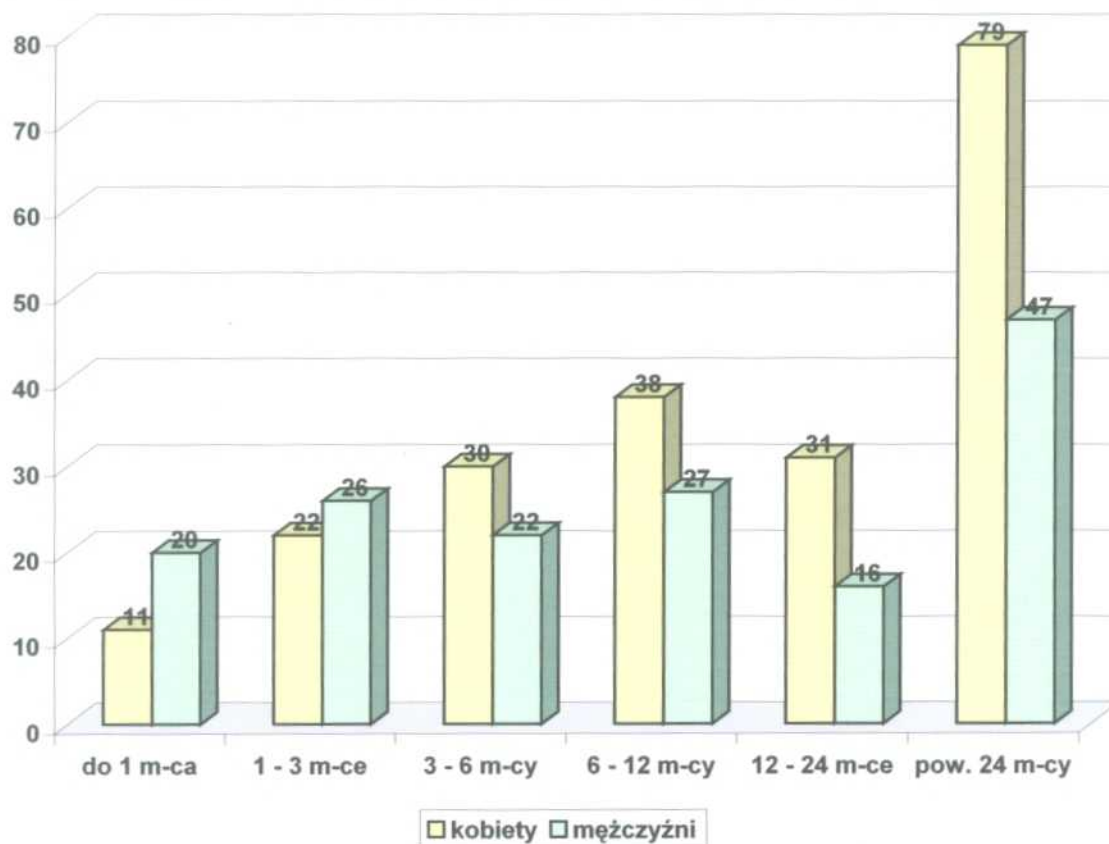
Bezrobotni według wieku w 2006 roku



Dane Powiatowego Urzędu Pracy w Bielsku-Białej.

Analizując powyższy wykres zauważamy, że najliczniejszą grupą osób pozostających bez pracy liczącą 117 osób są osoby z przedziału wiekowego 45 – 54 lat. A następnie grupa wiekowa w przedziale 25 - 34 lat licząca 85 osób. W grupie wiekowej od 18 do 24 lat zarejestrowanych jest 65 bezrobotnych. W przedziale wiekowym od 35 do 44 lat zewidencjonowano 77 osób pozostających bez zatrudnienia, natomiast w grupie od 55 do 59 lat - 23. Najmniej liczną grupę stanowią bezrobotni w przedziale wiekowym od 60 do 64 lat – 2 osoby. Wśród osób młodych (15 – 17 lat) nie zarejestrowano braku zatrudnienia.

Bezrobotni według czasu pozostawania bez pracy w 2006 roku



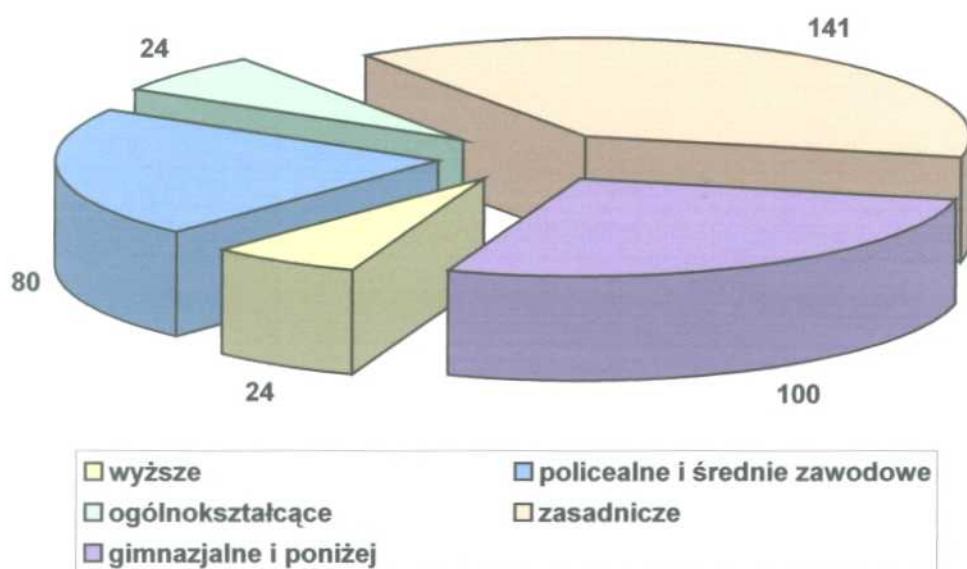
Dane Powiatowego Urzędu Pracy w Bielsku-Białej.

Z analizy danych wynika, iż najliczniejszą grupę wśród bezrobotnych stanowią osoby bezskutecznie poszukujące zatrudnienia od ponad 2 lat - ogółem 126 osób w tym 79 kobiet. (przy czym można domniemywać, iż liczna ilość osób w tej grupie pozostaje bez pracy z wyboru) Najmniej liczną grupą bezrobotnych są osoby, które

bez pracy pozostają do jednego miesiąca - ogółem 31 osób w tym większość to mężczyźni - 20 osób. 47 osób poszukuje pracy od 12-24 miesięcy w tym 31 kobiet, 48 osób od 1-3 miesięcy w tym 22 kobiety, 52 osoby od 3-6 miesięcy w tym 30 kobiet i 65 osób od 6-12 miesięcy w tym 38 kobiet.

Na podstawie danych statystycznych można ogólnie stwierdzić, iż liczba osób bezrobotnych wzrasta proporcjonalnie do czasu pozostawania bez zatrudnienia.

Bezrobotni według wykształcenia w 2006 roku



Dane Powiatowego Urzędu Pracy w Bielsku-Białej.

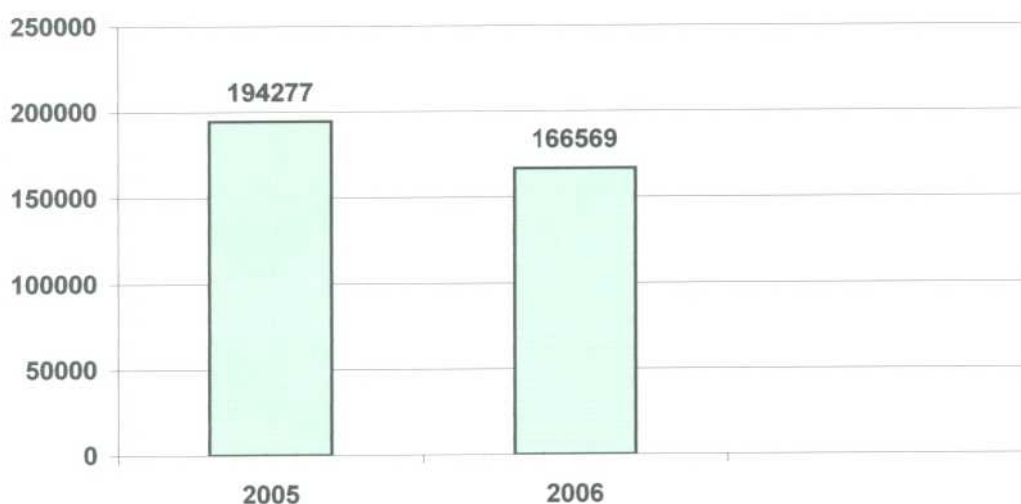
Poziom wykształcenia ma istotny wpływ na sytuację osoby na rynku pracy. Jak wskazuje wykres, najwyższe bezrobocie dotyczy osób z wykształceniem zasadniczym zawodowym, aż 141 zarejestrowanych. Kolejną grupą bezrobotnych w liczbie 100 są osoby z wykształceniem gimnazjalnym i niższym. Liczną grupę tworzą osoby z wykształceniem średnim zawodowym i policealnym – 80 osób. Problem braku zatrudnienia w najmniejszym stopniu dotyczy osób z wykształceniem średnim ogólnokształcącym (24 bezrobotnych) i wyższym (24). Dlatego istotne jest, by zwracać szczególną uwagę na kształcenie dzieci i młodzieży oraz doksztalcanie dorosłych.

2.5. ROZWIĄZYWANIE PROBLEMÓW ALKOHOLOWYCH W GMINIE

Gminna Komisja ds. Rozwiązywania Problemów Alkoholowych w roku 2005 przyjęła 27 wniosków, w 2006 roku 22 wnioski. W 2005 roku – 18 wniosków złożyły rodziny, 5 - Sąd, 3 – Gminny Ośrodek Pomocy Społecznej, 1- Prokuratura. W 2006 roku – 13 wniosków złożyły rodziny, 5 - Gminny Ośrodek Pomocy Społecznej, 1 wniosek pochodził z innych źródeł, po 1 wniosku złożył Sąd, Prokuratura i Komisja Rozwiązywania Problemów Alkoholowych. W wnioskach proszono o pomoc dotyczącą leczenia osób uzależnionych oraz skierowania ich na leczenie odwykowe. W wyniku pracy zespołu Gminnej Komisji ds. Rozwiązywania Problemów Alkoholowych w 2005 roku 43 osoby podejmowały leczenie, a w 2006 roku 61 osób. Jednakże z różnymi efektami. W Poradni Leczenia Uzależnień w 2005 roku zarejestrowało się około 67 osób, do grupy AA uczęszczało 13 osób. Z kolei w 2006 roku w Poradni Leczenia Uzależnień zarejestrowało się 59 osób, do grup AA uczęszczało 11 osób.

Komisariat Policji w 2006 roku zarejestrował 20 przypadków przestępstw związanych z kierowaniem samochodem w stanie nietrzeźwym.

Środki finansowe służące rozwiązywaniu problemów uzależnień



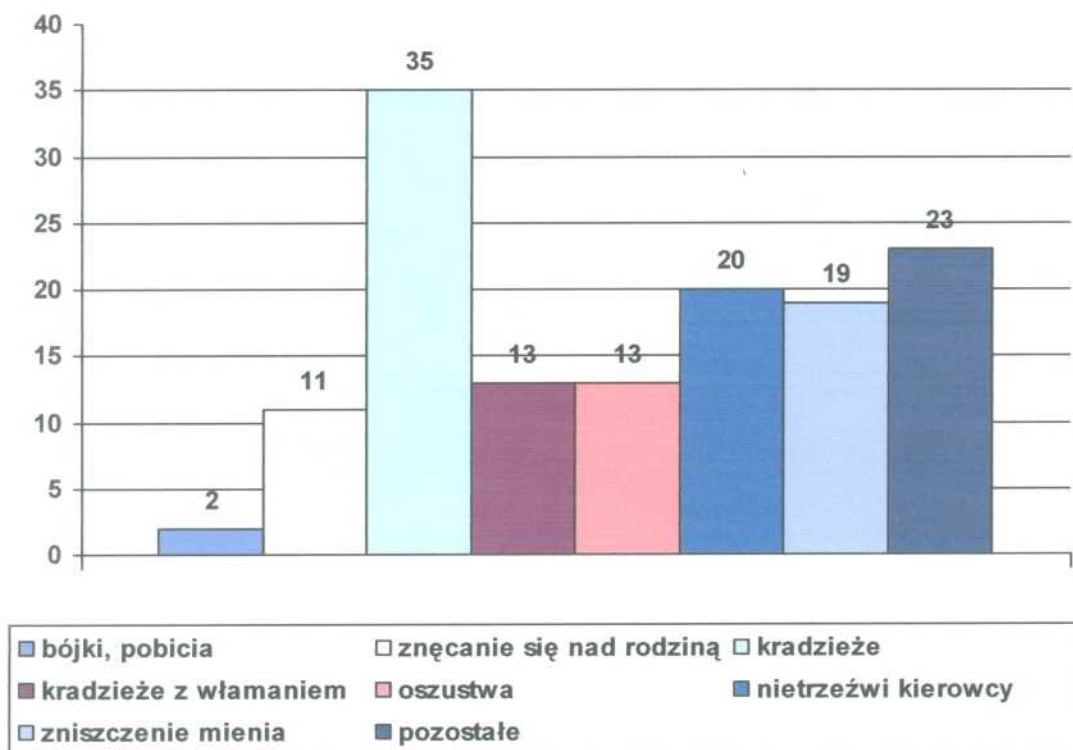
Dane Gminnej Komisji ds. Rozwiązywania Problemów Alkoholowych

Wielkość środków przeznaczonych na profilaktykę i rozwiązywanie problemów alkoholowych w gminie w roku 2005 wynosiła 194.277 zł, z kolei w roku 2006 166.569 zł.

2.6. KWESTIA PRZESTĘPCZOŚCI

Na terenie gminy Kozy w roku 2006 jak i w poprzednich za stan bezpieczeństwa publicznego odpowiedzialny był Komisariat Policji w Kobiernicach.

Liczba stwierdzonych przestępstw na terenie gminy Kozy w 2006r.



Dane Komisariatu Policji w Kobiernicach.

Z przeprowadzonej analizy stanu zagrożenia przestępczością za okres 2006 roku wynika, że na terenie gminy Kozy odnotowano ogółem 136 przestępstw. Do najczęściej popełnianych zaliczyć można kradzieże, które zdarzyły się 35 razy, odnotowano 20 wykroczeń związanych z kierowaniem w stanie nietrzeźwym (14.7%)

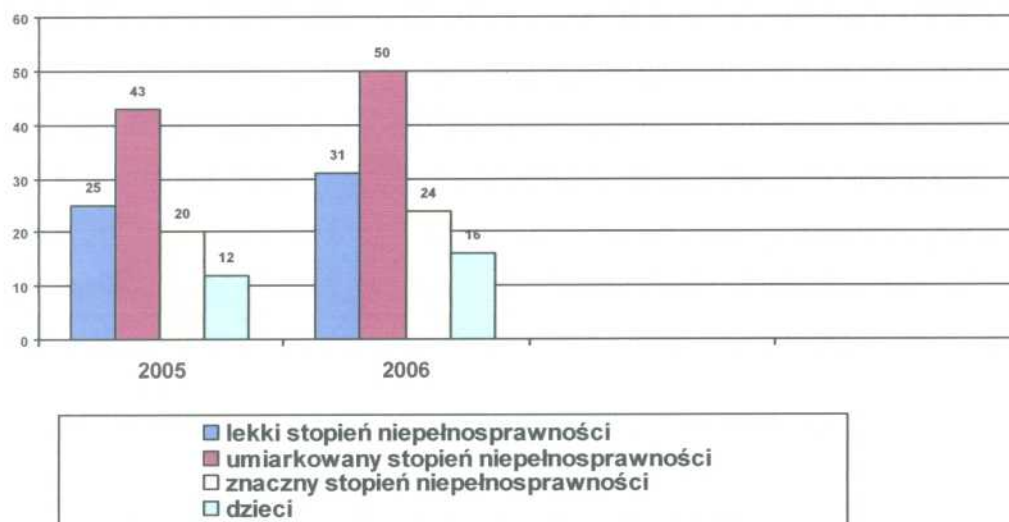
19 razy policja interweniowała w przypadku zniszczenia mienia, 13 w przypadku kradzieży z włamaniem i oszustw. Niepokojąca jest liczba interwencji policji w przypadkach znęcania się nad rodziną. W roku 2006 zdarzyło się ich 11.

Oprócz powyższych przestępstw Komisariat Policji nie odnotował szczególnie drastycznych działań przeciwko zagrożeniu życia i zdrowia. Jako pozytywy należy wskazać brak zabójstw i gwałtów.

2.7. KWESTIA NIEPEŁNOSPRAWNOŚCI

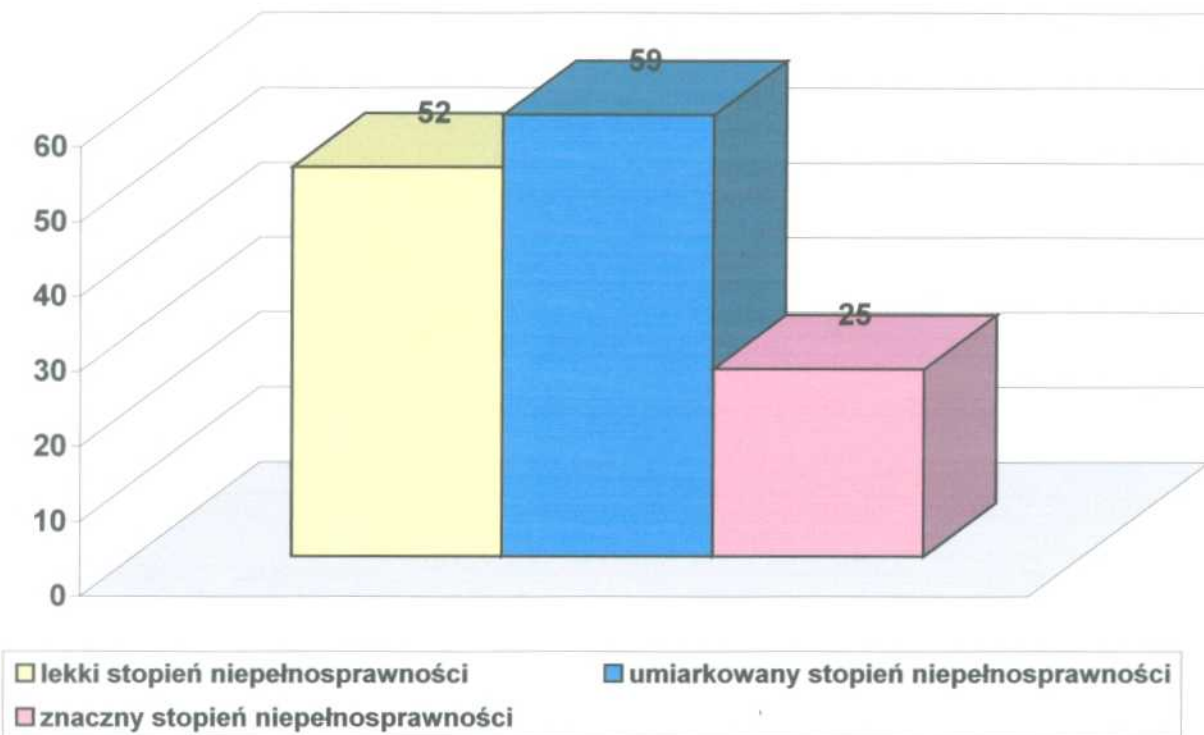
W gminie Kozy w roku 2005 z powodu niepełnosprawności z pomocy społecznej skorzystało 100 osób, z czego 12 osób to dzieci, a 88 dorośli, w 2006 roku ogółem z powodu niepełnosprawności skorzystało 121 osób, z czego 16 to dzieci, a 105 dorośli. Najliczniejszą grupę w 2005 roku - 43 osoby i w 2006 roku – 50 osób stanowią osoby z umiarkowanym stopniem niepełnosprawności. Drugą co do wielkości grupą przedstawioną przez GOPS są osoby ze lekkim stopniem niepełnosprawności, w 2005 roku jest ich 25, w 2006 roku – 31 osób. Najmniej liczną grupą korzystającą z pomocy społecznej według GOPS jest grupa ze znacznym stopniem niepełnosprawności jest ich w 2005 roku - 20 osób, a w 2006 roku 24 osób.

Liczba osób niepełnosprawnych objętych pomocą GOPS w 2006 r.



Dane Gminnego Ośrodka Pomocy Społecznej w Kozach.

Liczba osób z orzeczeniem o niepełnosprawności w 2006 r. - PCPR

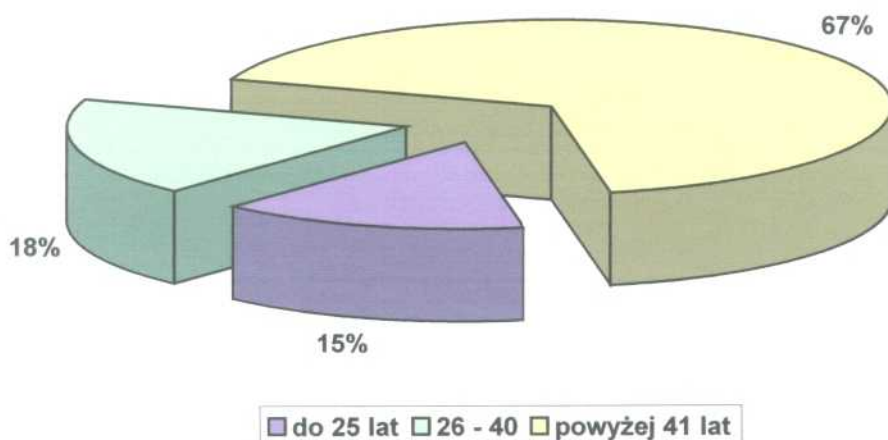


Dane Powiatowego Zespołu ds. Orzekania o Niepełnosprawności w Bielsku-Białej.

Z analizy danych Powiatowego Zespołu ds. Orzekania o Niepełnosprawności wynika, iż w 2006 roku ogółem ilość osób z orzeczonym stopniem niepełnosprawności wynosiła 136 osób w tym 80 kobiet, 56 mężczyzn.

Najliczniejszą grupę z przyznanym orzeczeniem o niepełnosprawności w 2006 r. stanowią osoby z umiarkowanym stopniem niepełnosprawności 59 osób w tym 35 kobiet. Orzeczenie o niepełnosprawności lekkiego stopnia przyznano 52 osobom w tym 29 kobiet. Znaczný stopień niepełnosprawności przyznano 25 osobom w tym 16 kobietom.

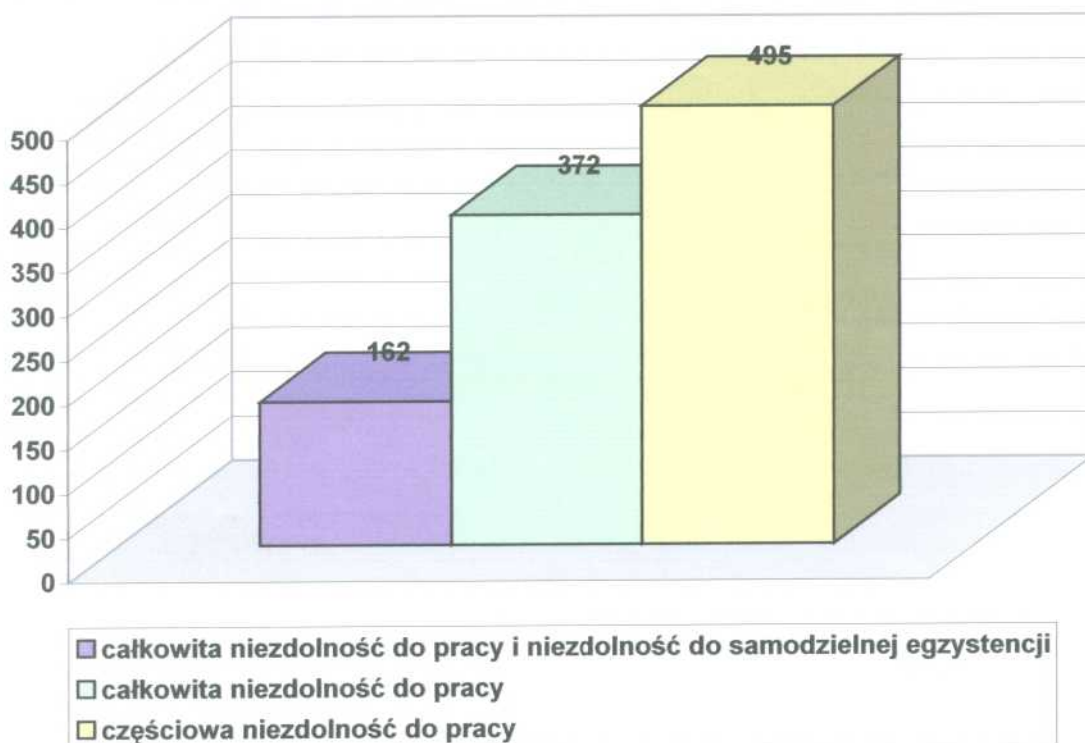
Liczba osób niepełnosprawnych według wieku w 2006 roku



Dane Powiatowego Zespołu ds. Orzekania o Niepełnosprawności w Bielsku-Białej.

Wśród niepełnosprawnych gminy Kozy najliczniejszą grupę stanowią osoby powyżej 41 roku życia – 91 przypadków, w tym 56 kobiet, co stanowi 67% ogółu niepełnosprawnych. 18 % to osoby w przedziale wieku od 26 do 40 lat, zaś najmniej liczną grupą są osoby w wieku do 25 roku życia (15 %).

Liczba osób z orzeczeniem o niezdolności do pracy w 2006 roku - ZUS



Zakład Ubezpieczeń Społecznych Oddział w Bielsku-Białej stan na 29.09.2006r.

Analizując powyższy wykres liczba osób, która jest częściowo niezdolna do pracy 495 osób w tym 227 kobiet stanowi najliczniejszą grupę wśród osób z orzeczeniem o niezdolności do pracy. Ogółem liczba świadczeniobiorców z orzeczoną niezdolnością do pracy wynosi łącznie 1 029 osoby, w tym 507 kobiety i 522 mężczyzn. 372 osób - w tym 181 kobiet i 191 mężczyzn, posiada orzeczenie o całkowitej niezdolności do pracy, natomiast 162 osób, w tym 99 kobiet i 63 mężczyzn, jest niezdolnych do samodzielnej egzystencji.

Na terenie gminy opieką nad niepełnosprawnymi dziećmi oraz osobami dorosłymi jak w latach poprzednich zajmują się m.in. Stowarzyszenie „Arkada”, Związek Rencistów i Emerytów oraz Gminny Ośrodek Pomocy Społecznej.

Podsumowanie

Analizując wysokość nakładów przeznaczonych na pomoc społeczną, należy zauważyć, że nakłady przeznaczone na wspomaganie osób i rodzin w roku 2006 w porównaniu z rokiem 2004 znacznie wzrosły, z 1.245.998 w 2004r. do 2.705.309 w 2006 roku, przy czym różnica ta wynika ze wzrostu wydatków przeznaczonych na wypłatę świadczeń rodzinnych, które to wydatki w 2006 roku wyniosły – 2.071.312. Liczba osób objętych pomocą społeczną w roku 2006 w porównaniu z rokiem 2004 – zmalała o 64 osoby. Porównując liczbę osób objętych pomocą społeczną w 2005 roku i 2006 roku to wynosiła ona odpowiednio 1176 osób i 1289 osób.

Zasadniczą przyczyną w związku, z którą mieszkańcy w 2006 roku wnioskowali o pomoc z systemu pomocy społecznej było ubóstwo, bezradność w sprawach opiekuńczo wychowawczych i prowadzenia gospodarstwa domowego, oraz bezrobocie i niepełnosprawność.

W gminie Kozy w roku 2006 z powodu niepełnosprawności z pomocy społecznej skorzystało ogółem 250 osób, w 2005 roku – 303 osób.

Według danych Powiatowego Zespołu ds. Orzekania o Niepełnosprawności w B-B liczba osób z orzecznym stopniem niepełnosprawności z terenu gminy Kozy wzrasta z 79 osób w 2004 roku do 136 w 2006 roku. Najliczniejszą grupę w 2006 roku stanowiły osoby z umiarkowanym stopniem niepełnosprawności – 59 osób w tym 35 kobiet, powyżej 41 roku życia – 91 osób, w tym 56 kobiet.

Ponadto z terenu gminy Kozy według danych Zakładu Ubezpieczeń Społecznych ogółem liczba świadczeniobiorców z orzeczoną niezdolnością do pracy w 2006 roku wynosiła 1029 osób w tym 507 kobiet i 522 mężczyzn i była o 70 osób mniejsza niż w roku 2004.

Bezrobocie wysuwa się na trzecią pozycję przyczyn udzielania pomocy przez GOPS w 2006 roku. Według danych Powiatowego Urzędu Pracy na dzień 31.12.2006r. w gminie Kozy zarejestrowanych było 369 bezrobotnych w tym 211 kobiet, co stanowiło 3,19 % ogółu z 11 550 mieszkańców gminy. W porównaniu z rokiem 2004 liczba ta znacznie zmalała - o 139 osób. Najliczniejszą grupę osób pozostających bez pracy były osoby z przedziału wiekowego 45 - 54 lat, - 117 osób w tym 68 kobiet,

bezsukutecznie poszukujących pracy od ponad 2 lat- 126 osób, w tym 79 kobiet, z wykształceniem zasadniczym zawodowym – 141 osób w tym 74 kobiety.

W celu uzyskania informacji o problemach dzieci i młodzieży w lokalnym systemie kształcenia i wychowania dotyczącym 2006 roku ponownie jak w latach poprzednich do szkół rozesłano ankiety.

Najczęstszym problemem występującym w placówkach wychowawczo-oświatowych jest konflikt pomiędzy uczniami, niszczenie mienia szkolnego, często zdarzają się również kłamstwa i konflikty z nauczycielami. Określając problemy uczniów i szkoły w pytaniach otwartych, wskazano na zwiększającą się co roku ilość rodzin rozbitych, pól sierot, ubóstwo materialne rodzin. Z kolei w 2004 roku wskazując najistotniejsze kwestie, wyróżniono konflikty pomiędzy uczniami, uczniami a nauczycielami często zdarzały się przypadki poniżania i wagarowania.

Wielkość środków przeznaczonych na profilaktykę i rozwiązywanie problemów alkoholowych w gminie z roku na rok ulega znaczącym zmianom. W 2004 roku wynosiła ona 162.301 zł, w 2005 roku – 194.277 zł, a w 2006 roku - 166.569 zł.

Gminna Komisja Rozwiązywania Problemów Alkoholowych w roku 2004 przyjęła 17 wniosków dotyczących leczenia osób uzależnionych oraz skierowania ich na leczenie odwykowe, w 2005 roku – 27 wniosków, w 2006 roku - 22 wnioski.

Komisariat Policji w 2004 roku zarejestrował 15 przypadków przestępstw związanych z kierowaniem samochodem w stanie nietrzeźwym, w 2006 roku – liczba ich wzrosła do 20 przypadków przestępstw.

Na terenie gminy Kozy w roku 2006 jak i w poprzednim za stan bezpieczeństwa odpowiedzialny był Komisariat Policji w Kobiernicach. W porównaniu z rokiem 2004 liczba przestępstw ogółem spadła z 149 do 136 w 2006 roku. Do najczęściej popełnianych zaliczyć można kradzieże, wykroczenia związane z kierowaniem w stanie nietrzeźwym, niszczenie mienia. Liczba interwencji policji w przypadkach znęcania się nad rodziną wynosiła w 2004 roku – 13, w 2006 roku – 11 interwencji.