

**UCHWAŁA NR XX/174/20  
RADY GMINY KOZY**

z dnia 30 listopada 2020 r.

**w sprawie wyznaczenia obszaru i granic Aglomeracji Pisarzowice**

Na podstawie art. 10 ust.1, art. 18 ust. 2 pkt 15 ustawy z dnia 8 marca 1990r. o samorządzie gminnym (t.j. Dz. U. z 2020 poz. 713 ze zm.) oraz art. 87 ust. 1 i ust. 4 oraz art. 565 ust. 2 ustawy z dnia 20 lipca 2017r. – Prawo wodne (t.j. Dz. U. z 2020 poz. 310 ze zm.), w związku z § 3 i 4 Rozporządzenia Ministra Gospodarki Morskiej i Żeglugi Śródlądowej z dnia 27 lipca 2018r. w sprawie sposobu wyznaczania obszarów i granic aglomeracji (Dz. U. z 2018 poz. 1586)

**Rada Gminy Kozy  
uchwala, co następuje:**

**§ 1. 1.** Wyznacza się Aglomerację Pisarzowice, zwaną dalej „Aglomeracją” o równoważnej liczbie mieszkańców **14 932** z oczyszczalnią ścieków komunalnych w Pisarzowicach przy ulicy Szkolnej 3, zlokalizowaną w województwie śląskim, powiecie bielskim, gminie Wilamowice.

2. Aglomeracja zlokalizowana jest w województwie śląskim, w gminach: Kozy i Wilamowice.

**§ 2. 1.** Część opisową aglomeracji zawiera załącznik nr 1 do niniejszej uchwały.

2. Obszar i granice aglomeracji przedstawiono na mapie w skali 1:10 000, stanowiącej załącznik nr 2 do niniejszej uchwały.

**§ 3.** Niniejsza uchwała była poprzedzona Uchwałą Nr V/27/16/2016 Sejmiku Województwa Śląskiego z dnia 19 września 2016r. w sprawie wyznaczenia Aglomeracji Pisarzowice (Dz. Urz. Woj. Śląskiego z dnia 26.09.2016r. poz. 4794), która traci moc w dniu poprzedzającym wejście w życie niniejszej uchwały.

**§ 4.** Wykonanie uchwały powierza się Wójtowi Gminy Kozy.

**§ 5.** Uchwała wchodzi w życie po upływie 14 dni od dnia jej ogłoszenia w Dzienniku Urzędowym Województwa Śląskiego.

Przewodniczący Rady Gminy

**Milosz Zelek**

Załącznik nr 1 do  
UCHWAŁY NR XX/174/20  
RADY GMINY KOZY  
z dnia 30 listopada 2020 r.

# **AGLOMERACJA PISARZOWICE**

powiat bielski  
województwo śląskie

## 1. Podstawowe informacje na temat aglomeracji

1. Nazwa aglomeracji: **PISARZOWICE**
2. Wielkość RLM aglomeracji zgodnie z obowiązującą uchwałą:  
**14 863 RLM – Uchwała nr V/27/16/2016 Sejmiku Województwa Śląskiego z dnia 19 września 2016r. (Dz. Urz. Woj. Śląskiego z dnia 26.09.2016r. poz. 4794)**
3. Wielkość RLM aglomeracji planowanej do wyznaczenia: **14 932**
4. Gmina wiodąca w aglomeracji: **KOZY**
5. Gminy w aglomeracji: **KOZY, WILAMOWICE**
6. Wykaz nazw miast i/lub miejscowości w aglomeracji, zgodnie z dołączonym do wniosku załącznikiem graficznym: **KOZY, PISARZOWICE, HECZNAROWICE**
7. Nazwa miejscowości, w której zlokalizowana jest oczyszczalnia ścieków: **PISARZOWICE**

Wyznaczony obszar i granice aglomeracji Piszowice wynika z dokonanej weryfikacji stanu istniejącej infrastruktury ściekowej oraz ewentualnych działań inwestycyjnych z zakresu budowy sieci kanalizacji sanitarnej w kontekście wymogów osiągnięcia wskaźnika koncentracji oraz czynników finansowo – ekonomicznych, a także wymagań ochrony środowiska, z zachowaniem zasad polityki ochrony wód, zwrotu kosztów usług wodnych i zasady „zanieczyszczający płaci”, mających wpływ na wielkość oraz kształt aglomeracji, w stosunku do jej pierwotnie zdefiniowanego kształtu. W wyniku przeprowadzonej weryfikacji:

- skorygowano zasięg terytorialny granic aglomeracji pod względem obecnie nieskanalizowanych fragmentów aglomeracji;
- zweryfikowano liczbę mieszkańców obecnie podłączonych do kanalizacji korzystając z nowych możliwości map GIS;
- granice aglomeracji Piszowice dostosowano do zewnętrznych granic działek ewidencyjnych objętych istniejącą kanalizacją sanitarną m.in. z uwagi na fakt, że część mieszkańców własnym staraniem przyłącza się do istniejącej sieci kanalizacyjnej na terenach nie objętych dotychczas obszarem aglomeracji.

Obszary znajdujące się poza granicami aglomeracji Piszowice, będą sukcesywnie obejmowane zasięgiem zbiorczej kanalizacji sanitarnej w przypadku rozwoju zabudowy mieszkaniowej, działalności gospodarczej tj. gdy koncentracja zaludnienia lub działalności gospodarczej na danym terenie będzie uzasadniała konieczność zbierania i odprowadzania ścieków z tego terenu przy wykorzystaniu systemu kanalizacji zbiorczej.

Obszary o małej koncentracji zaludnienia, znajdujące się poza granicami aglomeracji Piszowice, są obsługiwane przez indywidualne systemy odprowadzania ścieków, które stanowią następujące rozwiązania:

- zbiorniki bezodpływowe – wywóz nagromadzonych ścieków taborem asenizacyjnym na oczyszczalnię ścieków
- przydomowe biologiczne oczyszczalnie ścieków – odprowadzanie oczyszczonych ścieków do gruntu, wód powierzchniowych oraz wywóz nagromadzonych osadów na oczyszczalnię ścieków jw.

## 2. Adres wnioskodawcy

Miejscowość: <b>Kozy</b>	Ulica, nr: <b>Krakowska 4</b>
Gmina: <b>Kozy, 43-340</b>	Powiat: <b>bielski</b>
Województwo: <b>śląskie</b>	
Telefon: <b>33 829 86 50</b>	Fax: <b>33 829 86 74</b>
e-mail do kontaktu bieżącego: <b>ug@kozy.pl</b>	

## 3. Dane kontaktowe osoby wskazanej do kontaktowania się w sprawach złożonego wniosku

1. Imię i nazwisko: <b>Magdalena Piznal</b>
2. Telefon: <b>33 829 86 52</b>
3. Fax: <b>33 829 86 74</b>
4. E-mail: <a href="mailto:m.piznal@kozy.pl">m.piznal@kozy.pl</a>

## 4. Dokumenty stanowiące podstawę do wyznaczenia aglomeracji

Lp.	Wyszczególnienie	Nie <sup>1</sup>	Tak <sup>1</sup>
1	2	3	4
1	<p>Miejscowe plany zagospodarowania przestrzennego</p> <p><i>Miejscowy plan zagospodarowania przestrzennego gminy Kozy - Uchwała Nr IX/52/15 Rady Gminy Kozy z dnia 24 września 2015 r. (Dz. Urz. Woj. Śląskiego poz. 4990 z dn. 5 października 2015 r.)</i></p> <p><i>Miejscowy plan zagospodarowania przestrzennego gminy Kozy dla obszaru położonego przy ul. Przecznia i ul. Folwarcznej - Uchwała Nr XLI/320/18 Rady Gminy Kozy z dnia 26 czerwca 2018r. (Dz. Urz. Woj. Śląskiego poz. 4353 z dnia 5 lipca 2018 r.)</i></p> <p><i>Miejscowy plan zagospodarowania przestrzennego dla obszaru gminy Wilamowice obejmującego sołectwo Heczmarowice – Uchwała Nr LI/406/2018 Rady Miejskiej w Wilamowicach z dnia 27 czerwca 2018r. (Dz. Urz. Woj. Śląskiego z dnia 8 lutego 2018r. poz. 933)</i></p> <p><i>Miejscowy plan zagospodarowania przestrzennego dla obszaru gminy Wilamowice obejmującego sołectwo Piszczowice – Uchwała Nr XLIX/395/18 Rady Miejskiej w Wilamowicach z dnia 23 maja 2018r. (Dz. Urz. Woj. Śląskiego z dnia 4 lutego 2020r. poz. 1090)</i></p>		X
2	<p>Studium uwarunkowań i kierunków zagospodarowania przestrzennego gminy</p> <p><i>Studium uwarunkowań i kierunków zagospodarowania przestrzennego gminy Uchwała Nr XXX/205/13 Rady Gminy Kozy z dnia 20 czerwca 2013 r. –</i></p>		X

<sup>1</sup> Znakiem „X” zaznaczyć właściwą odpowiedź

	<p><i>Uchwała Nr XLIV/340/18 Rady Gminy Kozy z dnia 8 listopada 2018 r. w sprawie aktualności studium i miejscowych planów zagospodarowania przestrzennego w gminie Kozy</i></p> <p><i>Uchwała nr XX/158/16 Rady Miejskiej w Wilamowicach z dnia 27 kwietnia 2016r. w sprawie studium uwarunkowań i kierunków zagospodarowania przestrzennego gminy Wilamowice</i></p>		
3	Decyzje o ustaleniu lokalizacji inwestycji celu publicznego	X	
4	<p>Wieloletnie plany rozwoju i modernizacji urządzeń wodociągowych i kanalizacyjnych</p> <p><i>Wieloletni plan rozwoju i modernizacji urządzeń wodociągowych w Gminie Kozy na lata 2018 – 2020 - Uchwała nr XXXII/253/17 Rady Gminy Kozy z dnia 10 października 2017</i></p>		X
5	<p>Inne (wymienić)</p> <p><i>- Program Ochrony Środowiska dla Gminy Wilamowice na lata 2017-2020 z uwzględnieniem perspektywy do roku 2024, przyjęty Uchwałą nr XL/322/17 Rady Miejskiej w Wilamowicach z dnia 25 października 2017r.</i></p> <p><i>- Umowa o dofinansowanie „Budowa kanalizacji sanitarnej w Gminie Kozy etap X” Umowa nr POIS.02.03.00-00-0119/17 z dnia 11 lipca 2018</i></p> <p><i>- Rozporządzenia nr 24/2016 Dyrektora Regionalnego Zarządu Gospodarki wodnej w Krakowie, w sprawie ustanowienia strefy ochronnej ujęcia wody powierzchniowej „Zasole” z rzeki Soły w miejscowości Oświęcim</i></p>		X

## 5. Opis systemu zbierania ścieków komunalnych w obrębie aglomeracji

### 5.1. Informacje na temat długości i rodzaju istniejącej sieci kanalizacyjnej, liczby stałych mieszkańców aglomeracji, liczby osób czasowo przebywających w aglomeracji oraz RLM przemysłu obsługiwanych przez istniejącą sieć kanalizacyjną

**Tab. 1 Sieć istniejąca**

Lp.	Kanalizacja istniejąca	Długość [km]	RLM korzystających z istniejącej kanalizacji			
			Mieszkańcy	Osoby czasowo przebywające w aglomeracji	Sumaryczna liczba osób [kol 4+kol 5]	Przemysł
1	2	3	4	5	6	7
<b>Aglomeracja Pisarzowice (łącznie)</b>						
1	Sanitarna grawitacyjna	121,8	11 450	60	11 510	138
2	Sanitarna tłoczna	5,7				
3	Ogólnospławna grawitacyjna	-				
4	Ogólnospławna tłoczna	-				
Razem		127,5	11 450	60	11 510	138
<b>W tym:</b>						
<b>Gmina Wilamowice (teren aglomeracji Pisarzowice)</b>						
1	Sanitarna grawitacyjna	41,5	5094	20		0
2	Sanitarna tłoczna	5,39				

3	Ogólnospławna grawitacyjna	-			5 114	
4	Ogólnospławna tłoczna	-				
Razem		46,89	5094	20	5 114	0
Gmina Kozy						
1	Sanitarna grawitacyjna	80,3	6356	40	6396	138
2	Sanitarna tłoczna	0,31				
3	Ogólnospławna grawitacyjna	-				
4	Ogólnospławna tłoczna	-				
Razem		80,61	6356	40	6396	138

**Tabela 2. Sieć, na której wykonanie zostały pozyskane środki finansowe**

Lp.	Kanalizacja istniejąca	Długość [km]	RLM korzystających z istniejącej kanalizacji			
			Mieszkańcy	Osoby czasowo przebywające w aglomeracji	Sumaryczna liczba osób [kol 4+kol 5]	Uwagi (źródło finansowania)
1	2	3	4	5	6	7
Gmina Kozy						
1	Sanitarna grawitacyjna	31,68	2924	0	2924	NFOŚiGW Środki własne
2	Sanitarna tłoczna	0,63				
3	Ogólnospławna grawitacyjna	-				
4	Ogólnospławna tłoczna	-				
Razem		32,31	2924	0	2924	

**5.2 Informacje na temat długości i rodzaju planowanej do budowy sieci kanalizacyjnej w celu dostosowania aglomeracji do warunków określonych w Dyrektywie Rady z dnia 21 maja 1991 r. dotyczącej oczyszczania ścieków komunalnych (91/271/EWG) oraz liczby stałych mieszkańców aglomeracji, liczby osób czasowo przebywających w aglomeracji oraz RLM przemysłu obsługiwanych przez planowaną do budowy sieć kanalizacyjną**

**5.2.1. Sieć kanalizacyjna o wskaźniku długości sieci nie mniejszym niż 120 osób na 1 km sieci.**

Na obszarze aglomeracji Pisarzowice nie planuje się żadnych działań inwestycyjnych z zakresu budowy sieci kanalizacji sanitarnej o wskaźniku długości sieci nie mniejszym niż 120 osób na 1 km sieci w celu dostosowania do warunków określonych w Dyrektywie Rady z dnia 21 maja 1991r. dotyczącej oczyszczania ścieków komunalnych (91/271/EWG).

### 5.2.2. Sieć kanalizacyjna o wskaźniku długości sieci nie mniejszym niż 90 osób na 1 km sieci.

Wykaz miast i/lub miejscowości (wchodzących w skład aglomeracji), w obrębie których planuje się wykonanie sieci kanalizacji sanitarnej, wraz ze wskazaniem charakteru obszaru (obszar objęty formą ochrony przyrody zgodnie z ustawą o ochronie przyrody –określić jakiej; teren strefy ochronnej ujęcia wody etc.):

**Gmina Kozy** – obecnie realizowana budowa kanalizacji sanitarnej w ramach pozyskanych środków z POIiŚ 2014-2020 wykonywana będzie w oparciu o art.3 ust.5 pkt2 rozporządzenia w sprawie sposobu wyznaczania obszarów i granic aglomeracji (Dz.U.z2018r., poz.1586), na obszarach znajdujących się w strefie ochronnej (teren ochrony pośredniej) ujęcia wody powierzchniowej Zasole z rzeki Soły w Oświęcimiu.

**Gmina Wilamowice** – na terenie Gminy Wilamowice, nie planuje się budowy kanalizacji sanitarnej.

Lp.	Kanalizacja planowana do realizacji	Długość [km]	Liczba osób, które będą obsługiwane przez planowaną do wykonania kanalizację			Uwagi
			mieszkańcy	Osoby czasowo przebywające na terenie aglomeracji <sup>6</sup>	sumaryczna liczba osób [kol 4 + kol 5]	
1	2	3	4	5	6	7
1	Sanitarna grawitacyjna	31,68	2 924	0	2 924	
2	Sanitarna tłoczna	0,63				
Razem		32,31	2 924	0	2 924	

### Wskaźnik długości sieci 90÷120 mieszkańców na 1 km sieci

Obliczenie wskaźnika długości sieci dla planowanej do wykonania sieci kanalizacyjnej (dla obszaru o wskaźniku długości sieci nie mniejszym niż 90 osób na 1 km sieci)	
Długość sieci kanalizacyjnej planowanej do wykonania [kol. 3 - razem]	32,31
Sumaryczna liczba mieszkańców oraz osób czasowo przebywające na terenie aglomeracji, którzy będą obsługiwani przez planowaną do wykonania sieć kanalizacyjną [kol. 6 - razem]	2 924
Wskaźnik długości sieci = sumaryczna liczba mieszkańców oraz osób czasowo przebywające na terenie aglomeracji [kol. 6 - razem]/długość sieci kanalizacyjnej planowanej do wykonania [kol. 3 - razem]	90,50

### 5.3. Informacje na temat długości i rodzaju sieci kanalizacyjnej oraz liczby osób korzystających z sieci kanalizacyjnej po dostosowaniu aglomeracji do warunków określonych w Dyrektywie Rady z dnia 21 maja 1991 r. dotyczącej oczyszczania ścieków komunalnych (91/271/EWG).

Lp.	Kanalizacja istniejąca i planowana	Długość [km]	Liczba osób korzystających z kanalizacji po dostosowaniu aglomeracji do warunków określonych w Dyrektywie 91/271/EWG			Uwagi
			mieszkańcy	Osoby czasowo przebywające na terenie aglomeracji <sup>6</sup>	sumaryczna liczba osób [kol 4 + kol 5]	
1	2	3	4	5	6	7
1	Sanitarna grawitacyjna	153,48	14 540	60	14 600	
2	Sanitarna tłoczna	6,33				
3	Ogólnospławna grawitacyjna	nie dotyczy				
4	Ogólnospławna tłoczna	nie dotyczy				
Razem		159,81	14 540*	60	14 600	

\* w tym uwzględniono mieszkańców którzy mają techniczną możliwość podłączenia się do sieci kanalizacyjnej, ale do tej pory tego nie zrobili oraz mieszkańców wg budynków zgłoszonych do budowy na terenie wyposażonym w sieć kanalizacyjną.

## 6. Opis systemu gospodarki ściekowej w aglomeracji

### 6.1. Informacje na temat oczyszczalni ścieków

Nazwa oczyszczalni ścieków: **PISARZOWICE**

Lokalizacja oczyszczalni ścieków (adres): **ul. Szkolna 3, 43-332 Pisarzowice, Gmina Wilamowice**

Dane kontaktowe Eksploatatora oczyszczalni: **Zakład Wodociągów i Kanalizacji w Wilamowicach**  
**ul. Sienkiewicza 2A, 43-330 Wilamowice**  
**tel./fax 33 845 71 71**  
**e-mail [zwik@wilamowice.pl](mailto:zwik@wilamowice.pl)**

Pozwolenie wodnoprawne na odprowadzanie ścieków z oczyszczalni do środowiska (data, znak, oznaczenie organu, termin ważności decyzji): **z dnia 28 września 2011 r., znak ZR.6351.2.98.2011.BZ, wydane przez Starostę Bielskiego, ważne do 28 września 2021 r.**

Przepustowość oczyszczalni:

średnia [ $\text{m}^3/\text{d}$ ]: **2 400**

maksymalna godzinowa [ $\text{m}^3/\text{h}$ ]: **141,67**

maksymalna roczna [ $\text{m}^3/\text{rok}$ ]: **1 241 000**

Projektowa wydajność oczyszczalni ścieków [RLM]: **19 000**

Ilość ścieków dostarczanych do oczyszczalni ścieków, zgodnie z danymi przedłożonymi w ostatnim sprawozdaniu z realizacji KPOŚK:

Ścieki dopływające siecią kanalizacyjną [ $\text{m}^3/\text{d}$ ]: **1 060,3**

Ścieki dowożone [ $\text{m}^3/\text{d}$ ]: **18,6**

Średnie obciążenie oczyszczalni [ $\text{m}^3/\text{d}$ ]: **1 078,9**

Ilość ścieków oczyszczonych w roku poprzednim [ $\text{m}^3/\text{rok}$ ]: **393 800**

Przewidywane średnie obciążenie oczyszczalni po zrealizowaniu planowanego zakresu sieci kanalizacji sanitarnej [ $\text{m}^3/\text{d}$ ]: **1 382**

Przewidywana ilość ścieków oczyszczanych w roku po zrealizowaniu planowanego zakresu sieci kanalizacji sanitarnej [ $\text{m}^3/\text{rok}$ ]: **504 543**

Wartości wskaźników zanieczyszczeń ścieków surowych		
Wskaźnik	Wartość (średnioroczna z pomiarów)	Uwagi
1	2	3
BZT <sub>5</sub> [ $\text{mgO}_2/\text{l}$ ]	546	średnio roczna z badań w 2019
ChZT <sub>Cr</sub> [ $\text{mgO}_2/\text{l}$ ]	1035,58	średnio roczna z badań w 2019
Zawiesina ogólna [ $\text{mg/l}$ ]	376,67	średnio roczna z badań w 2019
Azot ogólny [ $\text{mgN/l}$ ]	163,25	średnio roczna z badań w 2019
Fosfor ogólny [ $\text{mgP/l}$ ]	16,71	średnio roczna z badań w 2019

*Nie prowadzi się badań jakości ścieków dopływających do oczyszczalni w podziale na gminy. Pomiar prowadzony jest na oczyszczalni ścieków Pisarzowice. Ze względu na podobny charakter gmin (zabudowa jednorodzinna, brak dużych zakładów przemysłowo – produkcyjnych, obszary wiejskie) jakość ścieków z gminy Kozy i Wilamowice jest porównywalna.*



Wartości wskaźników lub % redukcji zanieczyszczeń ścieków oczyszczonych <sup>2</sup>		
Wskaźnik	Wartość lub % redukcji zgodnie z pozwoleniem wodnoprawnym	Wartość (średnioroczna z pomiarów)
1	2	3
BZT <sub>5</sub> [mgO <sub>2</sub> /l]	15	4,075
ChZT <sub>Cr</sub> [mgO <sub>2</sub> /l]	125	39,80
Zawiesina ogólna [mg/l]	35	7,79
Azot ogólny [mgN/l]	15	7,90
Fosfor ogólny [mgP/l]	2	0,55

W pozwoleniu wodno-prawnym nie określono % redukcji.

Źródło: Dane eksploatatora oczyszczalni ścieków – ZWiK w Wilamowicach

Odbiornik ścieków oczyszczonych zgodnie z pozwoleniem wodnoprawnym:

Nazwa ciekłu: **Pisarzówka**

Kilometraż miejsca odprowadzania ścieków oczyszczonych: **5+550**

Współrzędne geograficzne wylotu:

**długość: 19,148611068726**

**szerokość: 49,893333435059**

Podstawowe informacje na temat zamierzeń inwestycyjnych z zakresu budowy, rozbudowy lub modernizacji oczyszczalni:

**Typ oczyszczalni ścieków: PUB2 - oczyszczalnia biologiczna z podwyższonym usuwaniem związków azotu (N), fosforu (P) spełniająca standardy odprowadzanych ścieków dla aglomeracji < 100 000 RLM**

Podstawowe informacje na temat zamierzeń inwestycyjnych z zakresu budowy, rozbudowy lub modernizacji oczyszczalni:

**NIE DOTYCZY**

Oczyszczalnia ścieków w Pisarzowicach jest oczyszczalnią mechaniczno – biologiczną.

Przepustowość oczyszczalni ścieków w Pisarzowicach wynosi 2400 m<sup>3</sup>/d, natomiast wydajność 19 000 RLM.

Jej elementami są: krato piaskownik (żelbetowa, podziemna komora), pompownia ścieków surowych, 4 szt. reaktorów biologicznych SBR, wyposażone w ruszty napowietrzające oraz pompy osadu nadmiernego i mieszała pionowe, stacja czterech dmuchaw, współpracujących z reaktorami, dwa osadniki wtórne, dwie pompownie osadu, komora pomiarowa ścieków oczyszczonych, komora tlenowej stabilizacji osadu, linia do odwadniania osadów oraz wiata służąca do przechowywania osadu do momentu jego wywozu. Wykorzystana metoda stabilizacji i higienizacji osadu na terenie oczyszczalni wapnem.

**Wydajność istniejącej oczyszczalni ścieków w Pisarzowicach zapewnia przyjęcie całego ładunku zanieczyszczeń generowanego na obszarze aglomeracji Pisarzowice, a także przyjęcie ścieków dowożonych z obszarów gminy Kozy i części gminy Wilamowice nie objętych zasięgiem zbiorczej sieci kanalizacyjnej. Przyjęte rozwiązania technologiczne na przedmiotowej oczyszczalni**

<sup>2</sup> Należy zwrócić uwagę, że % redukcji zanieczyszczeń dotyczy ładunku wprowadzanego na oczyszczalnię i ładunku odprowadzanego z oczyszczalni, nie zaś zawartości % zanieczyszczeń w jednostce objętościowej ścieków

zapewniają osiągnięcie wymaganych standardów oczyszczania ścieków, w tym podwyższone usuwanie związków biogenych (azotu i fosforu). Tym samym są spełnione wymagania określone Dyrektywą 91/271/EWG. Nie przewiduje się żadnych działań inwestycyjnych na oczyszczalni ścieków w Pisarzowicach.

**6.2. Informacje dotyczące końcowego punktu zrzutu - nie dotyczy**

**6.3. Informacje o średniej dobowej ilości ścieków komunalnych powstających na terenie aglomeracji oraz składzie jakościowym tych ścieków**

Ilość ścieków komunalnych powstających na terenie aglomeracji [m<sup>3</sup>/d]: **1 283**

w tym:

- ścieki z gospodarstw domowych, z użyteczności publicznej (w tym miejsca noclegowe) dopływające na oczyszczalnię – 995 m<sup>3</sup>/d
- ścieki z zakładów przemysłowych, usług, handlu dopływające na oczyszczalnię – 15 m<sup>3</sup>/d (zgodnie z pkt. 6.4)
- ścieki z terenów aglomeracji, na których użytkowane zbiorniki bezodpływowe – 158 m<sup>3</sup>/d (zgodnie z pkt 6.6)
- wody infiltracyjne i przypadkowe (pozostała ilość ścieków dopływających systemem kanalizacyjnym na oczyszczalnię ścieków w Pisarzowicach) – 130 m<sup>3</sup>/d

Wskaźnik	Wartość wskaźnika zanieczyszczeń (średnia z badań za okres I.2020-VI.2020)	Uwagi
1	2	3
BZT <sub>5</sub> [mgO <sub>2</sub> /l]	601,67	-
ChZT <sub>Cr</sub> [mgO <sub>2</sub> /l]	1297,33	-
Zawiesina ogólna [mg/l]	478,33	-
Fosfor ogólny [mgP/l]	15,83	-
Azot ogólny [mgN/l]	199,83	-

**6.4. Informacje o ilości i składzie jakościowym ścieków przemysłowych odprowadzanych przez zakłady do systemu kanalizacji zbiorczej**

Na terenie aglomeracji Pisarzowice funkcjonuje jeden podmiot gospodarczy, którego ścieki można zaliczyć do ścieków przemysłowych. Jest to zakład Rzeźnictwa i Handlu Kopecki w gminie Kozy, który poza ściekami bytowo-gospodarczymi wprowadza również podczyszczone ścieki pochodzące z uboju zwierząt.

Pozostałe podmioty gospodarcze zlokalizowane na terenie aglomeracji wprowadzają ścieki o charakterze bytowym, nie wymagające pozwolenia wodnoprawnego, a tym samym nie poddawane okresowemu monitoringowi jakości.

Ponieważ, na terenie Aglomeracji Pisarzowice zlokalizowane są obiekty użyteczności publicznej, usług i handlu niemające znaczenia w wielkości RLM (t.j. fryzjer, bar, sklep, szkoła), nie ujmowano dodatkowych RLM z tej grupy, gdyż ludność korzystająca z takich obiektów została

już wliczona do RLM aglomeracji, jako jej mieszkańcy. W większości tych obiektów pracują lub uczą się mieszkańcy aglomeracji.

Ilość ścieków przemysłowych (powstających w zakładach przemysłowych i usługowych) odprowadzanych do kanalizacji [m<sup>3</sup>/d] **15**

Wskaźnik	Wartość wskaźnika zanieczyszczeń	Ładunek zanieczyszczeń odprowadzany w ciągu doby [g/d]
1	2	3
BZT <sub>5</sub> [mgO <sub>2</sub> /l]	550	8 250
ChZT <sub>Cr</sub> [mgO <sub>2</sub> /l]	850	nie dotyczy
Zawiesina ogólna [mg/l]	350	nie dotyczy
Fosfor ogólny [mgP/l]	15	nie dotyczy
Azot ogólny [mgN/l]	50	nie dotyczy

#### 6.5. Informacje o zakładach, których podłączenie do systemu kanalizacji zbiorczej jest planowane

Wykaz zakładów przemysłowych oraz określenie charakteru zakładów usługowych planowanych do podłączenia do systemu kanalizacji zbiorczej:

**Nie dotyczy.**

Na terenie aglomeracji Pisarzowice przewiduje się że do kanalizacji będą podłączane obiekty użyteczności publicznej, usług i handlu niemające znaczenia w wielkości RLM (tj. fryzjer, bar, sklep itp.), nie ujmowano dodatkowych RLM z tej grupy, gdyż ludność korzystająca z takich obiektów została już wliczona do RLM aglomeracji, jako mieszkańcy.

#### 6.6. Informacje dotyczące ilości ścieków powstających na terenie aglomeracji nieobjętych systemem kanalizacji zbiorczej, gdzie zastosowano systemy indywidualne lub planuje się zastosowanie systemów indywidualnych lub innych rozwiązań zapewniających taki sam poziom ochrony środowiska, jak w przypadku systemów kanalizacji zbiorczej

Gmina Kozy i Wilamowice prowadzą ewidencję zbiorników bezodpływowych oraz przydomowych oczyszczalni ścieków.

Na obszarze aglomeracji Pisarzowice eksploatowane są 890 zbiorników bezodpływowych, z których korzysta 3284 stałych mieszkańców aglomeracji. Planuje się, że z nowo wybudowanej sieci skorzysta 2924 mieszkańców. Pozostałe niepodłączone budynki (w których zamieszkuje 106 mieszkańców) będą sukcesywnie podłączane do systemu kanalizacji zbiorczej.

Ilość ścieków powstających na terenie aglomeracji, gdzie użytkowane są zbiorniki bezodpływowe – 158 m<sup>3</sup>/d.

## 6.7. Uzasadnienie określonej RLM aglomeracji

Wyszczególnienie:	RLM
Liczba mieszkańców korzystających z istniejącej sieci kanalizacyjnej (pkt 5.1 Tab. 1 kol. 4)	11 450
Liczba mieszkańców, planowanych do przyłączenia do sieci kanalizacyjnej, na której wykonanie środki finansowe zostały pozyskane (pkt 5.1 Tab. 2 kol. 4)	2924
Liczba osób czasowo przebywających w aglomeracji korzystających z sieci kanalizacyjnej (pkt 5.1 Tab. 1 kol. 5)	60
Równoważna Liczba Mieszkańców wynikająca z dobowego ładunku ścieków odprowadzanych przez zakłady przemysłowe i usługowe korzystające z istniejącej sieci kanalizacyjnej (pkt 5.1 Tab. 1 kol. 7)	138
Liczba mieszkańców oraz osób czasowo przebywających na terenie aglomeracji, korzystających z indywidualnych systemów oczyszczania i zbierania ścieków komunalnych (zbiorniki bezodpływowe), określona na podstawie rejestrów prowadzonych przez gminę	254
Liczba mieszkańców nie podłączonych do kanalizacji a posiadających techniczną możliwość podłączenia	106
<b>Równoważna Liczba Mieszkańców RLM (suma)</b>	<b>14 932</b>

Po zrealizowaniu planowanych inwestycji budowy kanalizacji i przyłączeniu się mieszkańców wyposażenie aglomeracji w kanalizację osiągnie poziom 98,3%. Efekt ekologiczny planowany jest do osiągnięcia w terminie do 06.2023 roku.

## 7. Informacje o strefach ochronnych ujęć wody, występujących na obszarze aglomeracji, zawierające oznaczenie aktów prawa miejscowego lub decyzji ustanawiających te strefy oraz zakazy, nakazy i ograniczenia obowiązujące na tych terenach

Obszar aglomeracji Pisarzowice położony jest w strefie ochronnej<sup>3</sup> ujęcia wody powierzchniowej „Zasole” z rzeki Soły w miejscowości Oświęcim ustanowionej Rozporządzeniem nr 24/2016 Dyrektora Regionalnego Zarządu Gospodarki Wodnej w Krakowie z dnia 22 lipca 2016r. (Dz. Urz. Woj. Śląskiego z 2016r. poz. 4144 z późn. zm.<sup>4</sup>, Dz. Urz. Woj. Małopolskiego z 2016r. poz. 4475 z późn. zm.<sup>5</sup>).

Strefa ochronna dzieli się na teren ochrony bezpośredniej i teren ochrony pośredniej.

Obszar aglomeracji Pisarzowice w 100% usytuowany jest na terenie ochrony pośredniej. Teren ochrony pośredniej o łącznej powierzchni 12 315,28 ha obejmuje zlewnię rzeki Soły od zbiornika Czaniec do Mostu Jagiellońskiego w miejscowości Oświęcim. Teren ten obejmuje część Miasta Oświęcim, a także tereny miejscowości: Rajsko, Wilczkowice, Przecieszyn, Skidzin, Brzeszcze – część, Zasole, Łęki, Zasole Bielańskie, Bielany, Wilamowice, Nowa Wieś, **Hecznarowice, Pisarzowice**, Kęty – część, **Kozy**, Kobiernice, Bujaków i Czaniec – część.

<sup>3</sup> Źródło: *System informacyjny gospodarowania wodami RZGW Gliwice*

<sup>4</sup> zmiana wymienionego rozporządzenia została ogłoszona w Dz. Urz. Woj. Śląskiego z 2017r. poz. 1884 i 5846

<sup>5</sup> zmiana wymienionego rozporządzenia została ogłoszona w Dz. Urz. Woj. Małopolskiego z 2017r. poz. 2144 i 7107

Na terenie ochrony pośredniej zabrania się:

- wprowadzania ścieków do wód lub do ziemi, z wyłączeniem spełniających wymagania określone w przepisach odrębnych tj. wód opadowych i roztopowych, ujętych w otwarte lub zamknięte systemy kanalizacyjne, pochodzące z powierzchni zanieczyszczonych o trwałej nawierzchni, w szczególności z miast, portów, lotnisk, terenów przemysłowych, handlowych, usługowych i składowych, baz transportowych oraz dróg i parkingów; ścieków pochodzących z oczyszczalni komunalnych, przydomowych i przemysłowych; ścieków pochodzących z obiektów chowu lub hodowli ryb łososiowatych lub ryb innych niż łososiowate;
- rolniczego wykorzystania ścieków;
- stosowania środków ochrony roślin, które według zezwolenia na wprowadzanie środków ochrony roślin do obrotu są klasyfikowane jako niebezpieczne dla środowiska;
- stosowania nawozów naturalnych i organicznych, w postaci stałej lub płynnej, w okresie od 1 listopada do 31 marca, z wyjątkiem nawozów stosowanych pod uprawy pod osłonami (szklarnie, inspekty, namioty foliowe);
- lokalizowania ferm chowu lub hodowli zwierząt, bez posiadania szczelnej płyty gnojowej;
- urządzania przyzm kiszonkowych i obornikowych bez szczelnej izolacji od podłoża;
- przechowywania lub składowania odpadów promieniotwórczych;
- lokalizowania magazynów ropy naftowej, produktów ropopochodnych (z wyłączeniem gazu płynnego), substancji szczególnie szkodliwych dla środowiska wodnego oraz substancji priorytetowych w dziedzinie polityki wodnej, a także rurociągów do transportu;
- lokalizowania składowisk odpadów komunalnych, niebezpiecznych, innych niż niebezpieczne i obojętne oraz obojętnych;
- lokalizowania w obszarach narażonych na niebezpieczeństwo powodzi zakładów przemysłowych, których instalacje zaliczane są do przedsięwzięć mogących zawsze znacząco lub potencjalnie znacząco oddziaływać na środowisko, określonych w przepisach odrębnych;
- lokalizowania nowych ujęć wód powierzchniowych i podziemnych, w tym na potrzeby zwykłego korzystania z wód, w odległości mniejszej niż 2000m od granicy terenu ochrony bezpośredniej ujęcia wody „Zasole”, z wyłączeniem ujęć wykonywanych w ramach rozbudowy i modernizacji ujęcia „Zasole”;
- dokonywania zmian stosunków wodnych, jeżeli zmiany te nie służą racjonalnej gospodarce wodnej lub rybackiej, a także wykonywania prac ziemnych trwale zniekształcających rzeźbę terenu, z wyjątkiem prac związanych z zabezpieczeniem przeciwpowodziowym lub budową, odbudową, utrzymaniem i remontem urządzeń wodnych;
- prowadzenia robót ziemnych w pasie do 50m po obu stronach cieków bez wcześniejszego powiadomienia użytkownika ujęcia wody;
- budowy torów kolejowych, dróg krajowych, wojewódzkich i powiatowych oraz mostów na ich ciągach, a także urządzania parkingów bez ujmowania wód opadowych i roztopowych w systemy kanalizacji deszczowej zamkniętej lub otwartej w postaci rowów izolowanych oraz bez urządzeń zapewniających oczyszczenie ich przed wprowadzeniem do wód lub do ziemi do poziomu wymaganego przepisami odrębnymi;
- mycia pojazdów mechanicznych poza myjniemi usługowymi;
- lokalizowania nowych cmentarzy oraz grzebania zwłok zwierzęcych w odległości mniejszej niż 500 m od studzien, źródeł i strumieni.

8. Informacje o obszarach ochronnych zbiorników wód śródlądowych, występujących na obszarze aglomeracji, zawierające oznaczenie aktu prawa miejscowego ustanawiającego te obszary oraz zakazy, nakazy i ograniczenia obowiązujące na tych obszarach

Na obszarze aglomeracji Piszczowice nie występują  
obszary ochronne zbiorników wód śródlądowych

9. Informacje o formach ochrony przyrody, o których mowa w art. 6 ustawy z dnia 16 kwietnia 2004r. o ochronie przyrody oraz informacje o obszarach mających znaczenie dla Wspólnoty znajdujących się na liście, o której mowa w art. 27 ust. 1 tej ustawy, występujących na obszarze aglomeracji

**OBSZAR NATURA 2000<sup>6</sup>**

Obszar aglomeracji Piszczowice usytuowany jest częściowo w granicach OBSZARU SPECJALNEJ OCHRONY SIEDLISKOWEJ – BESKID MAŁY (kod obszaru PLH240023, numer rejestracyjny PL.ZIPOP.1393.N2K.PLH240023.H), który swoim zasięgiem obejmuje niewielki fragment obszaru aglomeracji Piszczowice.

Obszar Specjalnej Ochrony Siedliskowej – Beskid Mały obejmuje obszar 7 186.16 ha.

Obszar Specjalnej Ochrony Siedliskowej – Beskid Mały został wyznaczony Decyzją Komisji z dnia 12 grudnia 2008 r. przyjmującą na mocy dyrektywy Rady 92/43/EWG drugi zaktualizowany wykaz terenów mających znaczenie dla Wspólnoty składających się na alpejski region biogeograficzny (notyfikowana jako dokument nr C(2008)7973)(2009/91/WE) (Dziennik Urzędowy Unii Europejskiej L43 str. 21 z dnia 2009-02-13).

Obszar obejmuje fragment kilku działek ewidencyjnych zlokalizowanych na terenie Gminy Kozy w jej południowej części na granicy z Parkiem Krajobrazowym Beskidu Małego.

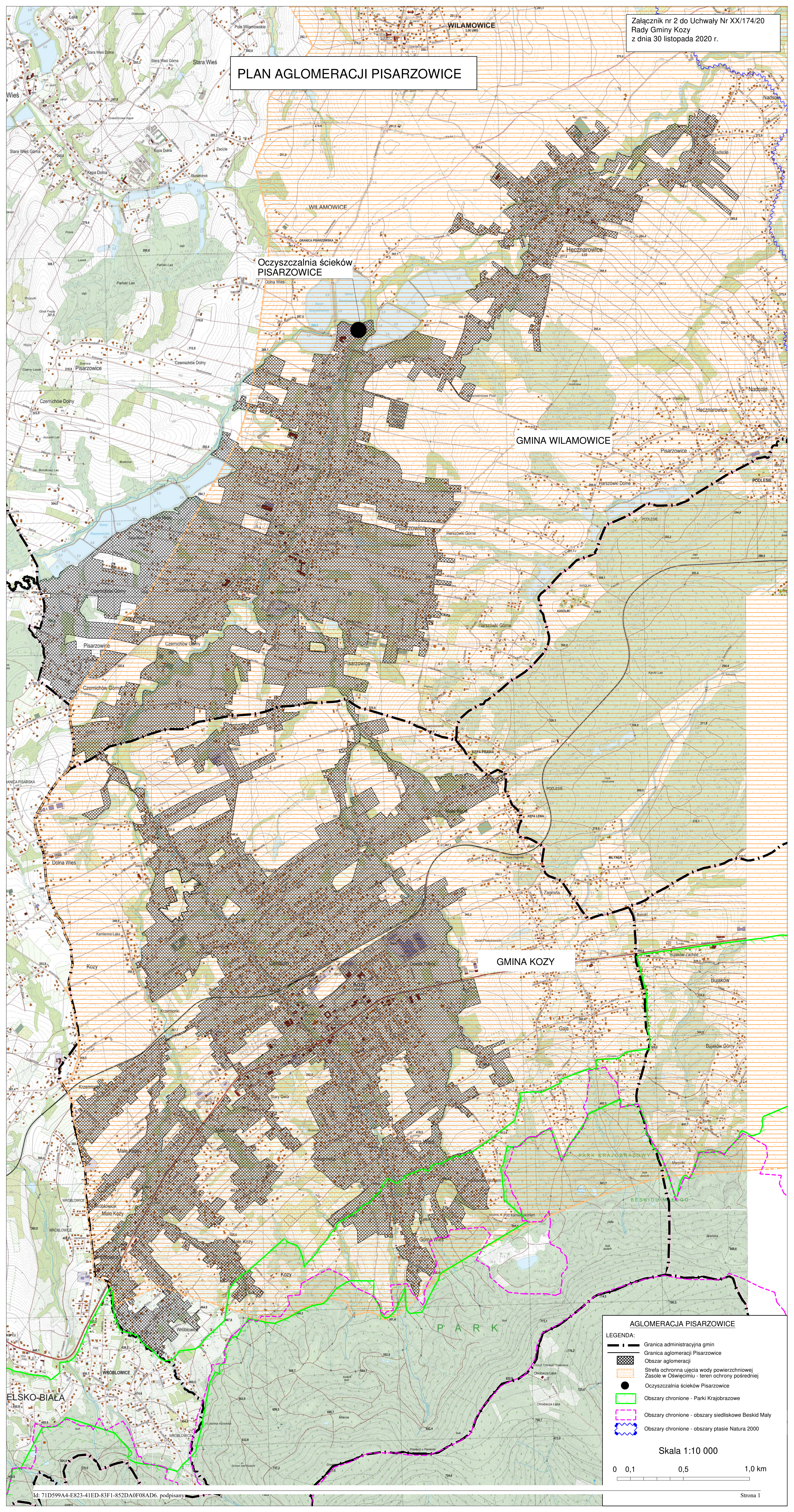
**Podpisy osoby upoważnionej do reprezentowania Wnioskodawcy**

(data, imię i nazwisko /pieczęć imienna/ podpis)	(pieczęć Wnioskodawcy)
--	------------------------

<sup>6</sup> Źródło: <http://crfop.gdos.gov.pl>



PLAN AGLOMERACJI PISARZOWICE



Oczyszczalnia ścieków  
PISARZOWICE

GMINA WILAMOWICE

GMINA KOZY

**AGLOMERACJA PISARZOWICE**

**LEGENDA:**

- Granicz administracyjnych gmin
- Granicz aglomeracji Pisarzowice
- Obszar aglomeracji
- Strefa ochronna ujęcia wody powierzchniowej
- Zasole w Oświęcimiu - teren ochrony pośredniej
- Oczyszczalnia ścieków Pisarzowice
- Obszary chronione - Parki Krajobrazowe
- Obszary chronione - obszary siedliskowe Beskid Mały
- Obszary chronione - obszary ptasie Natura 2000

Skala 1:10 000

0 0,1 0,5 1,0 km