

STRATEGIA INTEGRACJI I ROZWIĄZYWANIA PROBLEMÓW SPOŁECZNYCH GMINY KOZY na lata 2005-2015



LIPIEC 2005

SPIS TREŚCI

1. CZĘŚĆ WSTĘPNA	3
1.1. TŁO I PRZYCZYNY	4
1.2. WARTOŚCI I DEFINICJE	5
1.3. STRUKTURA DOKUMENTU	9
1.4. PRZESŁANKI WYNIKAJĄCE Z DOKUMENTÓW STRATEGICZNYCH.....	10
2. CZĘŚĆ DIAGNOSTYCZNA.....	20
2.1. CHARAKTERYSTYKA GMINY	21
2.2. PROBLEMY SPOŁECZNE W PERSPEKTYWIE OŚRODKA POMOCY SPOŁECZNEJ	22
2.3. KWESTIA OPIEKI NAD DZIECKIEM.....	30
2.4. KWESTIA OSÓB BEZROBOTNYCH.....	34
2.5. ROZWIĄZYWANIE PROBLEMÓW ALKOHOLOWYCH W GMINIE	39
2.6. KWESTIA PRZESTĘPCZOŚCI	41
2.7. KWESTIA NIEPEŁNOSPRAWNOŚCI	43
2.8. IDENTYFIKACJA NAJWAŻNIEJSZYCH PROBLEMÓW SPOŁECZNYCH NA TERENIE GMINY	46
2.9. ANALIZA SWOT	49
2.10. ZASOBY UMOŻLIWIAJĄCE ROZWIĄZYWANIE PROBLEMÓW SPOŁECZNYCH.....	55
2.11. PODSUMOWANIE CZĘŚCI DIAGNOSTYCZNEJ	60
3. CZĘŚĆ PROGRAMOWA	62
3.1. MISJA	63
3.2. CELE STRATEGICZNE	64
3.3. MONITORING I WDRAŻANIE STRATEGII	73
4. UWAGI KOŃCOWE.....	78

1. CZĘŚĆ WSTĘPNA

Część wstępna zawiera elementarne informacje dotyczące zasad konstruowania dokumentu. Przedstawione w niej zostały aspekty prawne, będące podstawą działania samorządu lokalnego, zasady i wartości, na których opiera się lokalna polityka społeczna oraz najważniejsze informacje dotyczące metodyki pracy nad strategią. Ukazuje ona również związek analizy z innymi dokumentami strategicznymi funkcjonującymi na różnych poziomach administrowania i zarządzania.

1.1. TŁO I PRZYCZYNY

Strategia Integracji i Rozwiązywania Problemów Społecznych ma stanowić podstawę do realizacji względnie trwałych wzorów interwencji społecznych, podejmowanych w celu zmiany (poprawy) tych stanów rzeczy (zjawisk) występujących w obrębie danej społeczności, które oceniane są negatywnie. Dokument charakteryzuje w szczególności działania publicznych i prywatnych instytucji rozwiązujących kwestie społeczne, podejmowane dla poprawy warunków zaspokojenia potrzeb przez wybrane kategorie osób i rodzin.

Obowiązek opracowania Strategii Integracji i Rozwiązywania Problemów Społecznych wynika wprost z art. 17.1 ustawy o pomocy społecznej z dnia 12 marca 2004 r. Różnorodność problemów społecznych występujących w gminie powoduje konieczność wzięcia pod uwagę także innych aktów prawnych, które mają istotny wpływ na konstrukcję dokumentu i rozwiązywanie zadań społecznych w przyszłości. Są to m.in.:

- ustawa z dnia 24 kwietnia 2003 r. o działalności pożytku publicznego i o wolontariacie (Dz. U. Nr 96, poz. 873 z późn. zm.),
- ustawa z dnia 13 czerwca 2003 r. o zatrudnieniu socjalnym (Dz. U. Nr 122, poz. 1143 z późn. zm.),
- ustawa z dnia 20 kwietnia 2004 r. o promocji zatrudnienia i instytucjach rynku pracy (Dz. U. Nr 99, poz. 1001),
- ustawa z dnia 26 października 1982 r. o wychowaniu w trzeźwości i przeciwdziałaniu alkoholizmowi (Dz. U. z 2002 r. Nr 147, poz. 1231 z późn. zm.),
- ustawa z dnia 27 sierpnia 1997 r. o rehabilitacji zawodowej i społecznej oraz zatrudnianiu osób niepełnosprawnych (Dz. U. Nr 123, poz. 776 z późn. zm.),
- ustawa z dnia 24 kwietnia 1997 r. o przeciwdziałaniu narkomanii (Dz. U. z 2003 r. Nr 24, poz. 198).

Oprócz wspomnianych aktów prawnych przy realizacji strategii może zachodzić potrzeba odwołania się również do ustaw i aktów wykonawczych z zakresu ochrony zdrowia, oświaty, edukacji publicznej oraz budownictwa socjalnego.

Europejska polityka społeczna została określona w głównej mierze podczas Szczytu Lizbońskiego w 2000 roku, na którym kraje członkowskie Unii Europejskiej uznały, że zwalczanie ubóstwa i wykluczenia społecznego będzie centralnym

elementem w procesie modernizacji europejskiego modelu społecznego. W roku 2001 uzgodniony został przez Radę, Parlament i Komisję Europejską „Wspólnotowy program na rzecz walki z wykluczeniem społecznym na lata 2002-2006”. Jego celem jest wsparcie współpracy pomiędzy krajami Unii Europejskiej i zwiększenie skuteczności przeciwdziałania wykluczeniu społecznemu.

Polska zgłosiła gotowość przystąpienia do programu, w efekcie czego podjęła prace nad przygotowaniem Memorandum w sprawie Integracji Społecznej (Joint Inclusion Memorandum – JIM), Narodowej Strategii Integracji Społecznej oraz Krajowego Planu Działania na rzecz Integracji Społecznej. Powołany przez Prezesa Rady Ministrów w roku 2003 Zespół Zadaniowy do spraw Reintegracji Społecznej opracował dokument pt.: „Narodowa Strategia Integracji Społecznej dla Polski”. Autorzy tego dokumentu podjęli próbę dokonania całościowej analizy sytuacji społecznej w Polsce, wskazania priorytetowych problemów oraz właściwych praktyk na rzecz inkluzji osób i grup.

Opracowując lokalną strategię integracji i rozwiązywania problemów społecznych uwzględniono dokumenty programowe, w których akcentuje się konieczność zapewnienia dialogu i partnerskiej współpracy instytucji rządowych, samorządowych, organizacji pozarządowych oraz biznesu. Uznaje się także za niezbędną partnerską współpracę z osobami podlegającymi wykluczeniu społecznemu.

Wspomniane dokumenty to przede wszystkim:

- Narodowy Plan Rozwoju na lata 2004-2006 oraz założenia do Narodowego Planu Rozwoju na lata 2007-2013,
- Zintegrowany Program Operacyjny Rozwoju Regionalnego,
- Sektorowy Program Operacyjny Rozwoju Zasobów Ludzkich.

1.2. WARTOŚCI I DEFINICJE

Wartość to termin używany w celu określenia tego, co godne uznania i pożądanego, cenne i dobre. Człowiek budujący swój system wartości pewne z nich eliminuje (odrzuca jako złe, czyli traktuje je jako „antywartości”), inne pozostawia i hierarchizuje według przypisywanej im ważności. Wartość jest cechą względną, a to oznacza, że nie zawsze, nie w każdym miejscu, nie przez wszystkich i nie w każdych okolicznościach przypisywana jest przedmiotom podlegającym ocenie. Według Stefana

Nowaka przedmiotami wartościowania w polityce społecznej są najczęściej stosunki społeczne, stan zaspokojenia potrzeb, instytucje społeczne oraz stosunki między człowiekiem a przyrodą.

Polityka społeczna, oparta na określonych zasadach, normach i wartościach, może być postrzegana jako przewodnik działania państwa i władz samorządowych różnych szczebli w celu:

- kształtowania warunków życia ludności oraz stosunków międzyludzkich, a także ogólnych warunków rozwoju;
- harmonizowania i godzenia rozbieżnych interesów różnych grup społecznych oraz tworzenia warunków dla pokoju społecznego między kapitałem a pracą.

Z wartości wynikają zarówno cele polityki społecznej, jak i zasady. Źródła, z których czerpie wartości polityka społeczna, są bardzo różnorodne. Są to m.in. ideologie, doktryny społeczne i gospodarcze, społeczne oczekiwania wyrażane za pośrednictwem różnych kanałów społecznej komunikacji, normy zwyczajowe czy też poglądy osób znaczących w społeczeństwie. W polityce społecznej, odwołującej się do wartości cenionych przez społeczeństwo, ważny jest, wprowadzony przez wybitnego socjologa, Stanisława Ossowskiego, podział na wartości odczuwane i uznawane. Wartości odczuwane wiążą się głównie ze sferą emocjonalną, zaś uznawane opierają się na przekonaniach, że pewne cechy powinny być odczuwane jako wartość.

Niektóre zasady polityki społecznej są tożsame z wartościami. Zasady to ogólne doktryny i normy działania, którymi powinny kierować się podmioty polityki społecznej w realizacji podstawowego celu, jakim jest zaspokajanie potrzeb. Zasady, które są najczęściej artykułowane bądź realizowane w polityce społecznej, a które stają się dla twórców strategii podstawowymi fundamentami budowania społeczności lokalnej, wolnej od zagrożeń i problemów społecznych, to:

1. **Zasada samopomocy** – przejawia się w istnieniu i rozwoju pomocy wzajemnej ludzi zmagających się z podobnymi problemami żywiołowymi oraz pomocy silniejszych dla słabszych; zazwyczaj w ramach niewielkich nieformalnych grup.
2. **Zasada przezorności** – oznacza, że bezpieczeństwo socjalne jednostki nie może być tylko efektem świadczeń ze strony społeczeństwa, ale wynikać powinno także z odpowiedzialności człowieka za przyszłość własną i rodziny.
3. **Zasada solidarności społecznej** – najczęściej rozumiana jako przenoszenie konsekwencji, niekiedy utożsamiana z solidaryzmem społecznym,

oznaczającym wyższość wspólnych interesów członków społeczeństwa nad interesami poszczególnych klas lub warstw.

4. **Zasada pomocniczości** – oznacza przyjęcie określonego porządku, w jakim różne instytucje społeczne dostarczają jednostce wsparcia, gdy samodzielnie nie jest w stanie zaspokoić swoich potrzeb; w pierwszej kolejności pomoc powinna pochodzić od rodziny, następnie od społeczności lokalnej, a na końcu od państwa.
5. **Zasada partycypacji** – wyraża się w takiej organizacji życia społecznego, która zapewnia poszczególnym ludziom możliwość pełnej realizacji swoich ról społecznych, natomiast poszczególnym grupom pozwala zająć równoprawne z innymi miejsce w społeczeństwie.
6. **Zasada samorządności** – stanowi realizację takich wartości, jak wolność i podmiotowość człowieka, a wyraża się w takiej organizacji życia społecznego, która jednostkom i grupom gwarantuje prawo do aktywnego udziału w istniejących instytucjach społecznych oraz tworzenia nowych instytucji w celu skuteczniejszego zaspokajania potrzeb i realizacji interesów.
7. **Zasada dobra wspólnego** – przejawia się w takich działaniach władz publicznych, które uwzględniają korzyści i interesy wszystkich obywateli i polegają na poszukiwaniu kompromisów tam, gdzie interesy te są sprzeczne.
8. **Zasada wielosektorowości** – polega na równoczesnym funkcjonowaniu publicznych podmiotów polityki społecznej, organizacji pozarządowych i instytucji rynkowych, które dostarczają środków i usług służących zaspokajaniu potrzeb społeczeństwa.

Polityka społeczna, jako przewodnik czy też wskazówka działania oparta na zadeklarowanych wartościach i zasadach, określa i wyjaśnia misję, obejmuje możliwości i cele przedsięwzięć organizacyjnych, wymusza odpowiednie zachowania, nakreślając przydział odpowiedzialności i towarzyszącą temu delegację kompetencji na wszystkie poziomy organizacyjne.

Z wymienionych powyżej zasad wynikają podstawowe cele, które powinny kształtować politykę społeczną w danym środowisku lokalnym. Są to przede wszystkim:

- dążenie do poprawy położenia materialnego i wyrównywanie szans życiowych grup społeczeństwa ekonomicznie i socjalnie najsłabszych;
- prowadzenie bieżących działań osłonowych;

- dostrzeganie zagrożeń społecznych z wyprzedzeniem;
- dorównywanie do standardów unijnych i międzynarodowych.

Polityka społeczna Unii Europejskiej opiera swoje założenia na działaniach związanych z polepszeniem warunków życia, pracy i kształcenia, zapewnieniem powszechności prawa do zatrudnienia i wykształcenia, a wreszcie stworzeniem systemu zabezpieczenia społecznego. Z uwagi na przystąpienie naszego kraju do tej struktury społeczno-gospodarczej jest rzeczą oczywistą i zrozumiałą, że właśnie te wartości i zasady stanowią fundament budowy dokumentu wskazującego lokalne problemy społeczne i metody ich rozwiązywania.

W polityce społecznej terminem „problemy społeczne” oznacza się wszelkiego rodzaju dolegliwości, zakłócenia, niedogodności występujące w życiu zbiorowym. Natomiast określeniem „kwestia społeczna” wyróżnia się wśród nich te, które:

- odznaczają się szczególną dolegliwością dla potencjału osobowego społeczeństwa;
- są następstwem niedostosowania sposobu, w jaki funkcjonuje społeczeństwo, do podstawowych potrzeb indywidualnych i zbiorowych;
- nie są możliwe do rozwiązania siłami pojedynczych grup ludzkich.

W węższym znaczeniu termin „kwestia społeczna” oznacza konkretny problem o szczególnie wysokim stopniu dotkliwości dla życia i współdziałania członków społeczności. W szerszym znaczeniu termin ten oznacza natomiast sprzeczność pomiędzy zasadami obowiązującymi w danym społeczeństwie, formacji ustrojowej czy nawet cywilizacji, a dążeniami jednostek i zbiorowości do godnego życia. Jan Danecki w publikacji „Kwestie społeczne – istota, źródła, zarys diagnozy” przyjmuje, iż źródła kwestii społecznych tkwią wewnątrz społeczeństwa, w mechanizmach życia zbiorowego i mogą być – jak każdy problem społeczny – ograniczane i rozwiązywane we wszystkich skalach współżycia: od rodziny, poprzez środowiska lokalne i zawodowe, po skalę ogólnopaństwową czy międzynarodową.

Mechanizmów powstawania problemów społecznych i kwestii społecznych upatrywać należy w funkcjonowaniu społeczeństwa. Są nimi przede wszystkim:

- dezorganizacja społeczeństwa;
- gwałtowna zmiana społeczna;
- opóźnienia kulturowe;
- przemiany gospodarze wyprzedzające przemiany w sposobie myślenia i działania;

- złe funkcjonowanie instytucji politycznych czy administracyjnych;
- niekompetencja polityków czy urzędników państwowych;
- dysfunkcjonalność instytucji społecznych;
- dominacja grup społecznych, eksploatacja, wyzysk;
- nierówności społeczne, niesprawiedliwość społeczna;
- złe funkcjonowanie instytucji edukacyjnych;
- nieprzystosowanie do pełnienia określonych ról społecznych.

Funkcjonujące w środowisku lokalnym kwestie i problemy społeczne prowadzą do wykluczenia społecznego, czyli sytuacji uniemożliwiającej lub znacznie utrudniającej jednostce lub grupie zgodne z prawem pełnienie ról społecznych, korzystanie z dóbr publicznych i infrastruktury społecznej, gromadzenie zasobów i zdobywanie dochodów w godny sposób. Środkiem umożliwiającym przeciwdziałanie tej sytuacji jest integracja społeczna oparta na zasadach dialogu, wzajemności i równorzędności.

Podjęmowane w tym celu działania wspólnotowe służą budowie społeczeństwa opartego na demokratycznym współuczestnictwie, rządach prawa i poszanowaniu różnorodności kulturowej. W społeczeństwie tym obowiązują i są realizowane podstawowe prawa człowieka i obywatela oraz skutecznie wspomaga się jednostki i grupy w realizacji ich celów życiowych.

Przygotowując dokument programowy, wskazujący kierunki działań samorządu w kształtowaniu i realizacji lokalnej polityki społecznej, nie można nie wspomnieć o wartości podstawowej, która posłużyła autorom za fundament przy jego opracowywaniu. Wartością tą jest zasada wspierania rodziny jako najważniejszej komórki społecznej. Jest ona głównym przesłaniem niniejszego dokumentu, gdyż od wspierania siły rodziny należy rozpoczynać każdy rodzaj oferowanej pomocy.

1.3. STRUKTURA DOKUMENTU

Strategie rozwiązywania problemów społecznych to względnie trwałe wzory interwencji społecznych, podejmowanych w celu zmiany (poprawy) tych stanów rzeczy (zjawisk), występujących w obrębie danej społeczności, które oceniane są negatywnie. Mówiąc o gminnej strategii rozwiązywania problemów społecznych, należy mieć na myśli w szczególności działania publicznych i prywatnych instytucji pomocy społecznej

(i pokrewnych), prowadzone na terenie gminy, podejmowane dla poprawy warunków zaspokojenia potrzeb przez wybrane kategorie osób i rodzin.

W oparciu o uzyskane od władz lokalnych informacje i materiały przygotowany został dokument, który pozwoli na racjonalizację lokalnej polityki społecznej oraz wskaże obszary, które w najbliższym czasie powinny stać się przedmiotem szczególnej troski władz lokalnych. Metodyka opracowania dokumentu pozwoliła zaangażować środowisko lokalne w budowę strategii na najważniejszych etapach, od diagnozy po wdrożenia i realizację.

Przedłożony materiał został opracowany w miejscowym Ośrodku Pomocy Społecznej przy merytorycznym wsparciu Ośrodka Kształcenia Służb Publicznych i Socjalnych – Centrum AV w Częstochowie. Pomoc zewnętrzna polegała głównie na doradztwie i systematyzacji układu głównych elementów wypracowanego dokumentu.

1.4. PRZESŁANKI WYNIKAJĄCE Z DOKUMENTÓW STRATEGICZNYCH

Konstruując strategię integracji i rozwiązywania problemów społecznych gminy, należy pamiętać, że nie jest to jedyny dokument w obszarze polityki społecznej, którego skutki będą dotyczyły jej mieszkańców. Krytyczna analiza dokumentów programowych powstających na poziomie kraju, województwa czy powiatu pozwala na skuteczniejsze programowanie działań na poziomie lokalnym w taki sposób, by nie powielać pewnych działań, ale wpisywać się własnymi propozycjami programowymi w już funkcjonującą rzeczywistość formalnoprawną.

1.4.1. NARODOWY PLAN ROZWOJU NA LATA 2007-2013

Narodowy Plan Rozwoju na lata 2007-2013 jest kompleksowym programem rozwoju społeczno-gospodarczego Polski. Przygotowanie i realizacja NPR ma spowodować skuteczne włączenie Polski w kształtowanie Unii Europejskiej, której jednym z konstytucyjnych fundamentów jest zasada spójności społecznej, gospodarczej

i przestrzennej. Obecność Polski w Unii Europejskiej stwarza naszemu krajowi ogromną szansę na zmniejszenie dystansu do najwyżej rozwiniętych społeczeństw.

Narodowy Plan Rozwoju (NPR) na lata 2007-2013 spaja wszystkie przedsięwzięcia o charakterze rozwojowym. Jest on koncepcją modernizacji polskiej gospodarki oraz propozycją takich zmian instytucjonalnych, które umożliwią tę modernizację. Wstępny projekt Narodowego Planu Rozwoju na lata 2007-2013 został przyjęty przez Radę Ministrów 11 stycznia 2005 r.

Misją NPR jest podjęcie i uruchomienie przedsięwzięć, które zapewnią wysoki wzrost gospodarczy, spowodują umocnienie konkurencyjności regionów i przedsiębiorstw oraz przyczynią się do wzrostu zatrudnienia przy zapewnieniu wyższego poziomu spójności społecznej, gospodarczej i przestrzennej.

W Narodowym Planie Rozwoju zawarto główne zasady sprzyjające realizacji podstawowych wartości. Są nimi:

- pomocniczość państwa, czyli umacnianie samorządności terytorialnej i budowa społeczeństwa obywatelskiego z zachowaniem autonomii i partnerstwa w relacjach między administracją państwową oraz strukturami samorządowymi i pozarządowymi;
- uznanie wykształcenia, wiedzy, informacji i kultury za fundament społeczno-gospodarczego rozwoju;
- polityka prorodzinna, która przyczynia się do wyższego poziomu dzietności, gwarantuje prawidłowy rozwój dzieci i promuje partnerski model rodziny;
- ochrona rynku i konkurencji;
- zapewnienie równego dostępu do sądów i ochrony konstytucyjnych praw;
- dialog obywatelski i partnerstwo społeczne;
- kształtowanie partnerskich relacji Polski z państwami demokratycznymi oraz jej uczestnictwo w globalnej polityce i gospodarce.

Narodowy Plan Rozwoju na lata 2007-2013 formułuje trzy cele strategiczne:

1. Utrzymanie kraju na ścieżce wysokiego tempa wzrostu gospodarczego.

Polska gospodarka charakteryzuje się znaczącym potencjałem rozwojowym, ale też szeregiem strukturalnych zapóźnień i deficytów. Zagroženiem jest na przykład wysoki i szybko rosnący poziom zadłużenia państwa. Rozwiązywanie zasadniczych problemów gospodarczych i społecznych będzie możliwe jedynie pod warunkiem utrzymania wysokiego poziomu wzrostu gospodarczego.

2. Wzmocnienie konkurencyjności regionów i przedsiębiorstw oraz wzrost zatrudnienia.

W 2004 r. polska gospodarka wyszła z okresu stagnacji i spowolnionego tempa wzrostu gospodarczego. Można przewidywać, że tempo wzrostu gospodarczego zbliży się do poziomu 6 procent. Właśnie teraz niezbędne staje się podejmowanie procedur i uruchamianie przedsięwzięć, które umocnią mikroekonomiczne fundamenty gospodarki oraz utrwala jej tendencję wzrostową.

3. Podniesienie poziomu spójności społecznej, gospodarczej i przestrzennej.

Transformacja ustrojowa w latach 1989-2004 wiązała się z występowaniem negatywnych zjawisk społeczno-gospodarczych. Wysokie bezrobocie, pogłębiające i poszerzające się ubóstwo, wykluczenie społeczne, dezintegracja społeczna, marginalizacja wielu wspólnot lokalnych i peryferyzacja niektórych regionów stanowią zagrożenie i przeszkodę w rozwoju społeczeństwa obywatelskiego oraz stają się źródłem konfliktów społecznych. Jednocześnie zjawiska te ograniczają potencjał rozwojowy gospodarki i możliwości awansu cywilizacyjnego. Stąd rozwój społeczno-gospodarczy musi respektować m.in. zasadę zrównoważonego rozwoju. Miarami realizacji tego celu będą: zróżnicowanie poziomu dochodów i rozwoju regionalnego oraz dostępność komunikacyjna do regionów peryferyjnych.

Narodowy Plan Rozwoju na lata 2007-2013 jest kontynuacją obowiązującego obecnie planu na lata 2004-2006.

1.4.2. NARODOWA STRATEGIA INTEGRACJI SPOŁECZNEJ

Cele polityki integracji społecznej w Polsce wynikają przede wszystkim z priorytetów określonych w przyjętej w czerwcu 2004 r. Narodowej Strategii Integracji Społecznej. Wynikają również z założeń w zakresie zwalczania ubóstwa i wykluczenia społecznego przyjętych w grudniu 2000 r. przez Radę Europejską w Nicei. Polska w pełni zaakceptowała ich zasadność, co zostało oficjalnie potwierdzone poprzez przyjęcie w grudniu 2003 r. Wspólnego Memorandum Polski i Unii Europejskiej o Integracji Społecznej (Joint Inclusion Memorandum).

Zarówno Krajowy Plan Działania na rzecz Integracji Społecznej, jak i Wspólne Memorandum są elementami realizacji Strategii Lizbońskiej, która została przyjęta przez piętnaście krajów członkowskich w marcu 2000 roku. Polskie priorytety wpisują

się także w podstawowe założenia Zrewidowanej Strategii Spójności Społecznej Rady Europy, której inauguracja odbyła się w lipcu 2004 r. w Warszawie. Jednym z tych założeń jest budowanie integracji i spójności społecznej w oparciu o prawa człowieka, a zwłaszcza te prawa, które zostały zawarte w Zrewidowanej Europejskiej Karcie Społecznej.

Priorytety Narodowej Strategii Integracji Społecznej stworzone zostały z perspektywą ich realizacji do 2010 roku. Krajowy Plan Działania uwzględnia te z nich, których realizacja jest szczególnie pilna. Wynikają one także z przedstawionej analizy sytuacji ekonomiczno-społecznej, ilustrującej podstawowe przyczyny ubóstwa i zagrożenia wykluczeniem społecznym.

Priorytety zawarte w NSIS w zakresie realizacji **prawa do edukacji** są następujące:

- wzrost uczestnictwa dzieci w wychowaniu przedszkolnym;
- poprawa jakości kształcenia na poziomie gimnazjalnym i średnim;
- upowszechnienie kształcenia na poziomie wyższym i jego lepsze dostosowanie do potrzeb rynku pracy;
- rekompensowanie deficytów rozwoju intelektualnego i sprawnościowego dzieci;
- upowszechnienie kształcenia ustawicznego.

W zakresie realizacji **prawa do zabezpieczenia socjalnego**:

- radykalne ograniczenie ubóstwa skrajnego, którego poziom jest obecnie nieakceptowany i wymaga podjęcia zdecydowanych działań;
- ograniczenie tendencji wzrostowych rozwarstwiania dochodowego, tak aby różnice te nie odbiegały od przeciętnego poziomu w krajach UE.

Bezrobocie jest jedną z form wykluczenia społecznego, silnie powiązaną z innymi jego przejawami, np. ubóstwem, w warunkach niskiej skuteczności systemu zabezpieczenia socjalnego dla osób bezrobotnych i ich rodzin. Dlatego też w Narodowej Strategii Integracji Społecznej cztery z dwudziestu priorytetów odnoszą się do sfery działań dotyczących realizacji **prawa do pracy**:

- ograniczenie bezrobocia długookresowego;
- zmniejszenie bezrobocia młodzieży;
- zwiększenie poziomu zatrudnienia wśród niepełnosprawnych;
- zwiększanie liczby uczestników aktywnej polityki rynku pracy.

W zakresie realizacji **prawa do ochrony zdrowia**:

- wydłużenie przeciętnego trwania życia w sprawności;

- upowszechnienie dostępu do świadczeń opieki zdrowotnej finansowanych ze środków publicznych;
- zwiększenie zakresu objęcia kobiet i dzieci programami zdrowia publicznego.

W zakresie realizacji **innych praw społecznych**:

- zwiększenie dostępu do lokali (mieszkań) dla grup najbardziej zagrożonych bezdomnością;
- zapewnienie lepszego dostępu do pracowników socjalnych;
- rozwinięcie pomocy środowiskowej i zwiększenie liczby osób objętych jej usługami;
- zwiększenie zaangażowania obywateli w działalność społeczną;
- realizacja Narodowej Strategii Integracji Społecznej przez samorządy terytorialne;
- zwiększenie dostępu do informacji obywatelskiej i poradnictwa.

1.4.3. KRAJOWY PLAN DZIAŁANIA NA RZECZ INTEGRACJI SPOŁECZNEJ

Krajowy Plan Działania na rzecz Integracji Społecznej to program poprawy dostępu do praw społecznych i zwiększania poziomu ich realizacji. Jest to również zasadniczy instrument osiągania integracji społecznej w europejskim modelu społecznym. Realizacja praw społecznych wymaga oczywiście poniesienia określonych kosztów, tak samo jak realizacja wszystkich innych kategorii praw człowieka zawartych w prawie międzynarodowym i krajowym. Należy więc zapewnić w sposób trwały zasoby finansowe, kadrowe, lokalowe, rzeczowe i inne instytucjom odpowiedzialnym za realizację tych praw.

Prawa społeczne powinny mieć obecnie priorytet w wydatkach publicznych. Ich realizacja w ostatnich latach uległa znacznemu pogorszeniu, tak więc zmniejsza się poziom integracji społecznej, a zwiększa skala i zasięg procesów wykluczenia społecznego. W Krajowym Planie Działań na rzecz Integracji Społecznej za najważniejsze uznano:

- działania edukacyjne, socjalne i zdrowotne zapobiegające wykluczeniu oraz wspierające grupy zagrożone;
- budowę systemu bezpieczeństwa socjalnego i przeciwdziałanie ubóstwu i wykluczeniu społecznemu;

- realizację prawa do pracy dla każdego, w tym szczególnie dla grup defaworyzowanych na rynku pracy poprzez odpowiednią politykę makroekonomiczną i politykę zatrudnienia;
- rozwój systemu instytucjonalnego z jasnym podziałem odpowiedzialności instytucji rządowych i samorządowych, otwierającego przestrzeń dla aktywności obywatelskiej i upodmiotowienia osób korzystających z usług społecznych, świadczonych zarówno przez państwo, jak i przez organizacje pozarządowe.

Na poziomie operacyjnym bardzo ważnym jest, by polska polityka integracji społecznej realizowana była **we współpracy z szeroko rozumianymi partnerami społecznymi**. Szczególnie chodzi tu o związki zawodowe i związki pracodawców, organizacje pozarządowe, samorządy lokalne oraz odpowiednie charytatywne instytucje kościołów i związków wyznaniowych. Niezależnie od osiągniętego poziomu zamożności oraz stanu koniunktury gospodarczej państwo nie jest w stanie zrealizować celów tej polityki bez partnerstwa z innymi instytucjami. W tym kontekście ustalono następujące priorytety na najbliższe dwa lata:

- zaangażowanie obywateli w działalność społeczną, głównie poprzez zwiększenie ich uczestnictwa w działalności organizacji pozarządowych i innych formach pracy społecznej oraz samopomocy;
- wzrost liczby samorządów, które z pełną wrażliwością i zaangażowaniem podejmą się tworzenia lokalnych strategii przeciwdziałania ubóstwu i wykluczeniu społecznemu, a następnie zrealizują ich założenia.

1.4.4. STRATEGIA ROZWOJU WOJEWÓDZTWA ŚLĄSKIEGO

Ze względu na swój strategiczny charakter strategia budowana na poziomie lokalnym musi uwzględniać i brać pod uwagę przesłanki zawarte w dokumentach strategicznych podmiotów, z którymi gmina współpracuje na zasadzie partnerstwa. Jednym z nich jest samorząd województwa śląskiego. Sejmik Województwa Śląskiego uchwałą nr I/24/1/2000 z dnia 25 września 2000 roku przyjął dokument pt.: „Strategia Rozwoju Województwa Śląskiego na lata 2000-2015”. Odnajdujemy w nim priorytety istotne ze względu na kształtowanie lokalnej polityki społecznej. W szczególności natomiast warto mieć na uwadze wskazane poniżej pozycje:

„B: Umacnianie solidarności i więzi międzyludzkich, poprawa stanu zdrowia oraz bezpieczeństwa socjalnego i publicznego mieszkańców oraz cele strategiczne:

C₃ – Zbudowanie zintegrowanego systemu pomocy społecznej,

C₅ – Poprawa stanu zdrowia mieszkańców regionu,

C₇ – Wzmocnienie trwałości rodziny, wspieranie jej rozwoju, wyrównywanie szans różnych typów rodzin, a także aktywizacja i integracja społeczności lokalnych na rzecz wzmacniania rodzin.”

Należy także pamiętać o funkcjonujących na szczeblu wojewódzkim programach, takich jak:

- Program Profilaktyki i Rozwiązywania Problemów Alkoholowych dla Województwa Śląskiego na lata 2000-2005, przyjęty uchwałą nr I/21/26/2000 Sejmiku Województwa Śląskiego z dnia 20 czerwca 2000 roku, zmieniony uchwałą nr I/46/1/2002 z dnia 21 stycznia 2002 roku i uchwałą nr II/15/18/2003 z dnia 15 grudnia 2003 roku;
- Wojewódzki program wyrównywania szans osób niepełnosprawnych oraz przeciwdziałania ich wykluczeniu społecznemu na lata 2003-2005, przyjęty uchwałą nr II/11/11/2003 Sejmiku Województwa Śląskiego z dnia 25 sierpnia 2003 roku;
- Program współpracy województwa śląskiego z organizacjami pozarządowymi na rok 2004, przyjęty uchwałą nr II/15/2/2003 Sejmiku Województwa Śląskiego z dnia 15 grudnia 2003 roku.

1.4.5. STRATEGIA ROZWIĄZYWANIA PROBLEMÓW SPOŁECZNYCH POWIATU BIELSKIEGO W OBSZARZE POMOCY SPOŁECZNEJ NA LATA 2002-2015

W 2002 roku Rada Powiatu Bielskiego uchwaliła Strategię Rozwiązywania Problemów Społecznych Powiatu Bielskiego w obszarze Pomocy Społecznej na lata 2002-2015.

Celem głównym tego dokumentu jest:

- ❖ Poprawa jakości życia mieszkańców powiatu, potrzebujących wsparcia oraz zagrożonych marginalizacją, poprzez wykorzystanie aktywności osób i rodzin oraz wszystkich zasobów środowiska lokalnego.

Do celów szczegółowych zaliczono:

1. Zapewnienie niezbędnego wsparcia rodzinom i dzieciom w powiecie bielskim.

Cel ten może być realizowany poprzez:

- organizowanie środowiskowych form wsparcia rodzinom i dzieciom, znajdującym się z różnych przyczyn w trudnej sytuacji życiowej,
- organizowanie zastępczych, przede wszystkim rodzinnych, form opieki nad dziećmi pozbawionymi opieki rodzicielskiej,
- organizowanie różnych form wsparcia, głównie środowiskowych, dla dzieci i młodzieży niedostosowanej społecznie,
- stosowanie skutecznych form pracy z rodzinami dysfunkcyjnymi których dzieci przebywają czasowo w zastępczych formach opieki,
- organizowanie pomocy ofiarom przemocy domowej,
- organizowanie mieszkań chronionych dla usamodzielnianej młodzieży, opuszczającej rodziny zastępcze i placówki opiekuńczo-wychowawcze.

2. Zapewnienie osobom niepełnosprawnym możliwości pełnego funkcjonowania w społeczności lokalnej i zaspokajania potrzeb.

Ten cel strategiczny realizowany będzie między innymi poprzez:

- prowadzenie środowiskowych form wsparcia dla osób niepełnosprawnych oraz ich rodzin (w tym środowiskowych domów samopomocy),
- organizowanie mieszkań chronionych dla dorosłych osób niepełnosprawnych, które funkcjonują poza rodziną lub tej rodziny nie mają,
- stosowanie różnych form pracy (z osobami niepełnosprawnymi i społecznością lokalną), aby doprowadziły do samodzielnego funkcjonowania osób niepełnosprawnych w środowisku zamieszkania.

3. Zwiększenie szans mieszkańców powiatu do prawidłowego funkcjonowania na rynku pracy.

W działaniach podejmowanych dla realizacji tego celu strategicznego główny nacisk należy położyć na:

- organizowanie różnych form wsparcia dla osób i rodzin znajdujących się w kryzysie z powodu bezrobocia,

- współpracę instytucji pomocy społecznej z Powiatowym Urzędem Pracy na płaszczyznach przeciwdziałania bezrobociu, wczesnej interwencji i łagodzenia skutków,
- stosowanie takich form pracy z bezrobotnymi klientami pomocy społecznej, aby mieli szansę stać się aktywnymi na rynku pracy.

4. Stworzenie warunków sprzyjających samowystarczalności osób przewlekle chorych i starszych.

Dla realizacji tego celu konieczne jest podjęcie działań przez gminy i ewentualne zawieranie porozumień ponadgminnych w obszarach takich jak:

- organizowanie środowiskowych form wsparcia dla osób starszych takich jak: domy dziennego pobytu, kluby,
- współpraca pomocy społecznej ze służbą zdrowia w zakresie organizowania domowej oraz instytucjonalnej opieki długoterminowej nad osobami przewlekle chorymi,
- udzielanie wsparcia rodzinom, w których przebywają osoby starsze, przewlekle chore oraz chorzy terminalnie,
- organizowanie mieszkań chronionych i rodzinnych domów pomocy dla osób starszych, które funkcjonują poza rodziną, a są na tyle sprawne że przy niewielkim wsparciu mogą funkcjonować samodzielnie.

5. Stworzenie warunków readaptacji społecznej dla osób i grup wykluczonych ze społeczeństwa i zagrożonych marginalizacją.

Ten cel strategiczny może być realizowany poprzez podejmowanie przez gminy takich działań jak:

- współpraca pomocy społecznej z różnymi instytucjami (w tym również spółdzielniami mieszkaniowymi) na płaszczyznach: przeciwdziałania i wczesnej interwencji bezdomności osób i rodzin,
- organizowanie różnych form pomocy osobom i rodzinom bezdomnym – od noclegowni i schroniska, poprzez dom dla bezdomnych (na zasadzie porozumień ponadgminnych) po mieszkania kontraktowe i socjalne,
- stosowanie różnych form pracy, służących readaptacji społecznej osób opuszczających zakłady karne i areszty śledcze,
- stosowanie podejścia sieciowego w pracy z grupami zagrożonymi marginalizacją i wykluczeniem.

Dla realizacji wszystkich celów strategicznych konieczne będzie również podejmowanie takich działań jak:

1. Ustawiczne szkolenie kadry pomocy społecznej w zakresie pracy z różnymi kategoriami klientów i rozwiązywania ważnych kwestii społecznych.
2. Pozyskiwanie do współpracy organizacji społecznych w zakresie zarówno rozpoznania potrzeb i oczekiwań mieszkańców powiatu jak i ich zaspokajania.
3. Pozyskiwanie poprzez Urząd Marszałkowski i Wojewódzki Urząd Pracy funduszy z Unii Europejskiej na realizację konkretnych programów pomocowych, a przede wszystkim Funduszy – PHARE, SAPARD, a także pozyskiwanie funduszy z programów takich jak Leonardo da Vinci oraz pozyskanie funduszy z Europejskiego Funduszu Społecznego.
4. Stałe monitorowanie i okresowa ocena zadań realizowanych dla osiągnięcia celów strategicznych a także promulgacja wyników działań.

1.4.6. GMINNA STRATEGIA ROZWOJU

Strategia Rozwoju Gminy Kozy jest dokumentem umożliwiającym zaplanowanie procesów rozwojowych gminy w latach 1999-2010. Dokument ten jest otwarty na wszelkie uzupełnienia i modyfikacje, które mogą wynikać ze zmiany warunków zewnętrznych, potrzeb społeczności lokalnej, preferencji i woli środowisk decyzyjnych. Zależy on również od kształtowania się sytuacji finansowej gminy i jej dostępności do zewnętrznych źródeł zasilania finansowego.

Misją Strategii Rozwoju Gminy Kozy jest ochrona środowiska przyrodniczego, kulturowego i tożsamości lokalnej.

W dokumencie określono bardzo szczegółowo działania władz lokalnych oraz trzy główne cele strategiczne. Są to:

1. Efektywny i trwały rozwój funkcji usługowych i wytwórczych o znaczeniu lokalnym i ponadlokalnym.
2. Zapewnienie wspólnocie samorządowej gminy i pożądanym w gminie użytkownikom niezbędnej przestrzeni prywatnej i pełnego dostępu do komunikacji, infrastruktury technicznej i usług publicznych.
3. Rozwój mieszkalnictwa z wykorzystaniem walorów ekonomicznych przestrzeni.

2. CZĘŚĆ DIAGNOSTYCZNA

Część diagnostyczna zawiera diagnozę problemów społecznych gminy. Diagnoza ta została oparta na badaniu źródeł zastanych oraz analizie skonstruowanych specjalnie do tego celu ankiet i wywiadów.

2.1. CHARAKTERYSTYKA GMINY

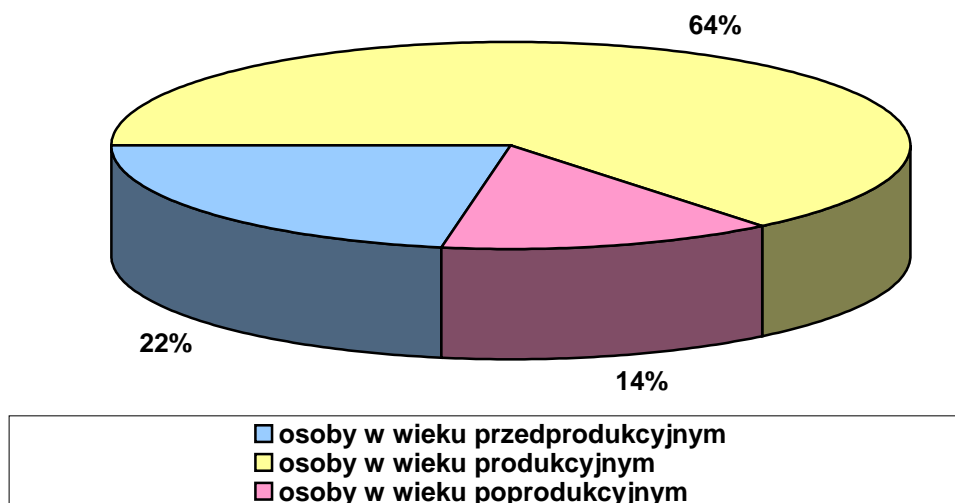
Kozy to malownicza wieś położona u podnóża Beskidu Małego, tworząca samodzielną gminę. Obejmuje ona powierzchnię 27 km², przy czym 50% obszaru stanowią lasy. Na terenie tym znajduje się wiele obiektów zabytkowych. Najstarszymi z nich są późnobarokowy pałac wraz z zachowanymi do dziś budynkami gospodarczymi oraz owczarnia z XVII w. Na odwiedzających gminę Kozy czeka wiele atrakcji przygotowanych przez tutejszy Dom Kultury, m.in.: artystyczne imprezy plenerowe oraz liczne koncerty folklorystycznego zespołu "Kozianie" i orkiestry dętej. Przebywający w Kozach mogą korzystać ze stadniny koni, klubu sportowego, basenu krytego, hali widowiskowo-sportowej oraz brać udział w wycieczkach górskich.

Legenda o powstaniu wsi mówi, że na dwóch polanach istniały dwie osady noszące podobne nazwy: Kozy Górne i Kozy Dolne. Do końca XVIII w. każda z nich miała oddzielnego wójta i innego właściciela, choć stanowiły jedną parafię, wzmiankowaną po raz pierwszy w 1326 r. w wykazie wizytowanych parafii w Polsce jako "Duabuscapris seu Siffridivilla", co znaczy „Dwie Kozy - posiadłość Zygfrieda”. We wsi znajdowały się już wtedy kościół parafialny oraz zameczek otoczony wałem i fosą, którego pozostałości przetrwały do 1935 r. Kozy były wsią szlachecką. Jakub Gierałtowski w 1559 r. zamienił kościół katolicki w Kozach na zbór kalwiński. Wtedy to kalwini zniszczyli wszystkie księgi i dokumenty parafialne. Kościół został przywrócony katolikom dopiero w 1658 r.

Od 1636 r. Gierałtowsky byli dziedzicami Kóz Dolnych, natomiast Kozy Górne stały się dziedzictwem Russockich. W okresie 1650-1687 Kozy Dolne należały do rodziny Rejów z Nagłowic. W XVIII w. właścicielami Kóz została bogata krakowska rodzina Jordanów. Już w 1776 r. wprowadzono numerację domów. Kozy nabrały wówczas charakteru monolitycznej jednostki administracyjnej. W XIX w. Kozami władali Klucy, po nich zaś baronowie Czecz de Lindenwald. Kozy były jedną z najbogatszych wsi ziemi oświęcimskiej. Słynęły z wielu znakomitych murarzy, jak również warsztatów płócienniczych. Od końca XIX w. Kozianie byli znani z dużego wyrobienia narodowego i społecznego. Podczas okupacji hitlerowskiej działała tu prężna siatka konspiracyjna oraz oddział partyzancki AK. Po II wojnie światowej Kozy wchodziły w skład gminy zbiorczej Biała Wieś. Od 1954 r. cała miejscowość stanowi odrębną gminę. Powstanie samorządu lokalnego stało się szansą bardziej dynamicznego rozwoju, szczególnie w zakresie mieszkalnictwa i infrastruktury z nim związanej.

W 2004 roku na terenie gminy Kozy zamieszkiwało 11340 osób, z czego 22% to dzieci i młodzież, 64% ludności osiągnęło wiek produkcyjny, a 14% wiek poprodukcyjny. Strukturę wiekową mieszkańców charakteryzuje wyższy procent osób w wieku przedprodukcyjnym i niższy procent osób w wieku poprodukcyjnym.

Struktura wiekowa mieszkańców gminy Kozy w roku 2004



Dane Gminnego Ośrodka Pomocy Społecznej w Kozach.

Na terenie gminy Kozy znajdują się 1124 podmioty gospodarcze niepubliczne. Mieści się tu jedno przedszkole, do którego uczęszcza 126 dzieci, dwie szkoły podstawowe o łącznej liczbie uczniów 904 oraz jedno gimnazjum, w którym uczy się 514 uczniów. Na terenie gminy znajduje się jedna szkoła ponadgimnazjalna, do której uczęszcza 335 uczniów.

Mieszkańcy gminy Kozy mają zapewnioną opiekę zdrowotną w dwóch przychodniach zdrowia oraz sześciu gabinetach prywatnych.

2.2. PROBLEMY SPOŁECZNE W PERSPEKTYWIE OŚRODKA POMOCY SPOŁECZNEJ

Według ustawy o pomocy społecznej pomoc społeczna jest instytucją polityki społecznej państwa, mającą na celu umożliwienie osobom i rodzinom przezwyciężanie trudnych sytuacji życiowych, których nie są one w stanie pokonać, wykorzystując własne uprawnienia, zasoby i możliwości (art. 2. 1). Pomoc społeczna wspiera osoby

i rodziny w wysiłkach zmierzających do zaspokojenia niezbędnych potrzeb i umożliwia im życie w warunkach odpowiadających godności człowieka. (art. 3. 1).

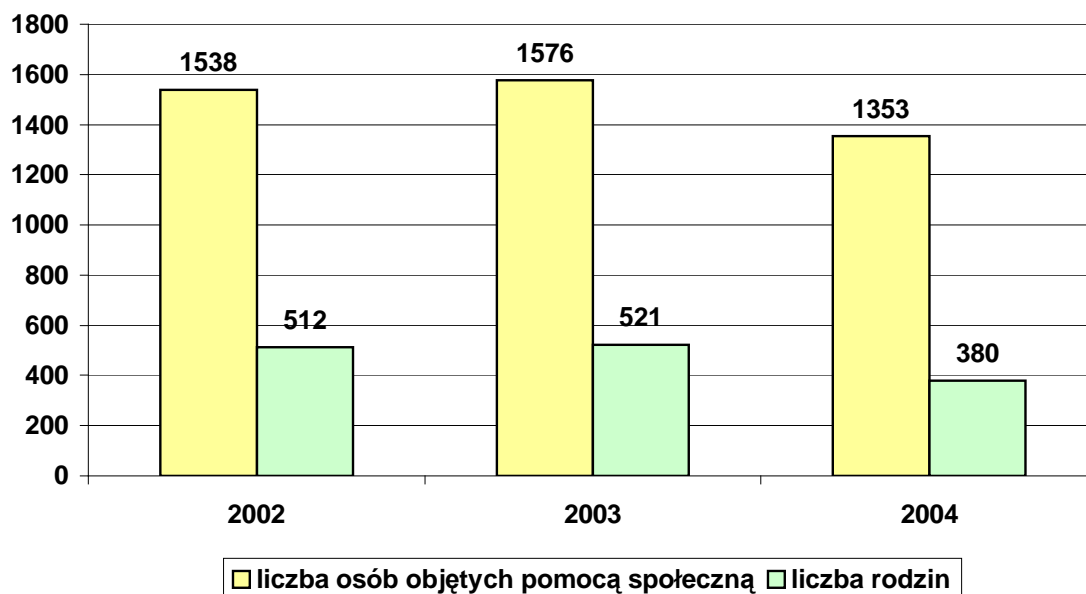
Ustawa o pomocy społecznej stwierdza, że udziela się pomocy osobom i rodzinom w szczególności z powodu: 1) ubóstwa; 2) sieroctwa; 3) bezdomności; 4) bezrobocia; 5) niepełnosprawności; 6) długotrwałej lub ciężkiej choroby; 7) przemocy w rodzinie; 8) potrzeby ochrony macierzyństwa lub wielodzietności; 9) bezradności w sprawach opiekuńczo-wychowawczych i prowadzenia gospodarstwa domowego, zwłaszcza w rodzinach niepełnych lub wielodzietnych; 10) braku umiejętności przystosowania do życia młodzieży opuszczającej placówki opiekuńczo-wychowawcze; 11) trudności w integracji osób, które otrzymały status uchodźcy; 12) trudności w przystosowaniu do życia po zwolnieniu z zakładu karnego; 13) alkoholizmu lub narkomanii; 14) zdarzenia losowego i sytuacji kryzysowej; 15) klęski żywiołowej lub ekologicznej.

Za realizację zadań z zakresu pomocy społecznej na terenie gminy odpowiedzialny jest Ośrodek Pomocy Społecznej. Do jego obowiązków należy:

- prowadzenie diagnostyki jednostkowej i środowiskowej;
- bezpośrednie i pośrednie udzielanie świadczeń (w tym organizowanie opieki i usług domowych);
- współpraca z organizacjami i instytucjami, a zwłaszcza z samorządem lokalnym;
- aktywizowanie środowiska lokalnego.

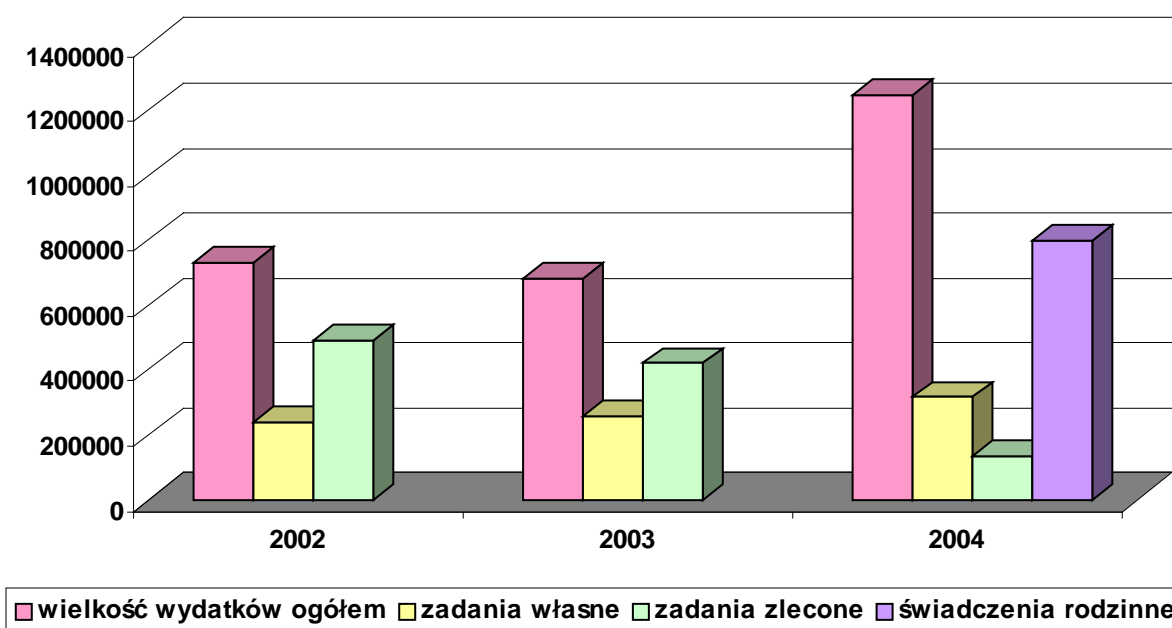
W Gminie Kozy liczba osób objętych pomocą społeczną nie zmienia się zbyt wiele w kolejnych latach. Największą liczbę osób ubiegających się o pomoc z systemu wsparcia odnotowano w 2003 roku, kiedy to ich liczba wzrosła o 2,42% w porównaniu do roku 2002. Natomiast w 2004 roku nastąpił spadek liczby beneficjentów o 14,15% w porównaniu do roku poprzedniego, związany bezpośrednio ze zmianą ustawy o pomocy społecznej, w wyniku której GOPS m.in. przestał wypłacać rentę socjalną.

Osoby objęte pomocą społeczną w latach 2002-2004



Dane Gminnego Ośrodka Pomocy Społecznej w Kozach.

Wydatki na pomoc społeczną i świadczenia rodzinne w latach 2002-2004



Dane Gminnego Ośrodka Pomocy Społecznej w Kozach.

Na wykresie przedstawiono wysokość środków finansowych pozostających w dyspozycji Ośrodka Pomocy Społecznej, uwzględniając wydatki na zadania własne pochodzące z budżetu gminy oraz wydatki ogółem, gdzie zsumowano wartości budżetu gminnego wraz z kwotami na zadania zlecone. Analizując wysokość nakładów przeznaczonych na pomoc społeczną w gminie, należy zauważyć, że nakłady

finansowe przeznaczane na wspomaganie osób i rodzin z roku na rok utrzymują się na zbliżonym poziomie. Dużą różnicę widzimy w 2004 r., kiedy to do wydatków przeznaczonych na pomoc społeczną doszły wypłaty świadczeń rodzinnych, które wynosiły 797.518 zł. Ogółem wielkość wydatków na udzielane wsparcie w kolejnych latach wyniosła: w roku 2002 – 730.248 zł, w roku 2003 – 679.605 zł, a w 2004 r. – 1.245.998 zł.

W 2004 r., w związku z wejściem w życie ustawy o świadczeniach rodzinnych, Gminny Ośrodek Pomocy Społecznej w Kozach udzielił następujących świadczeń:

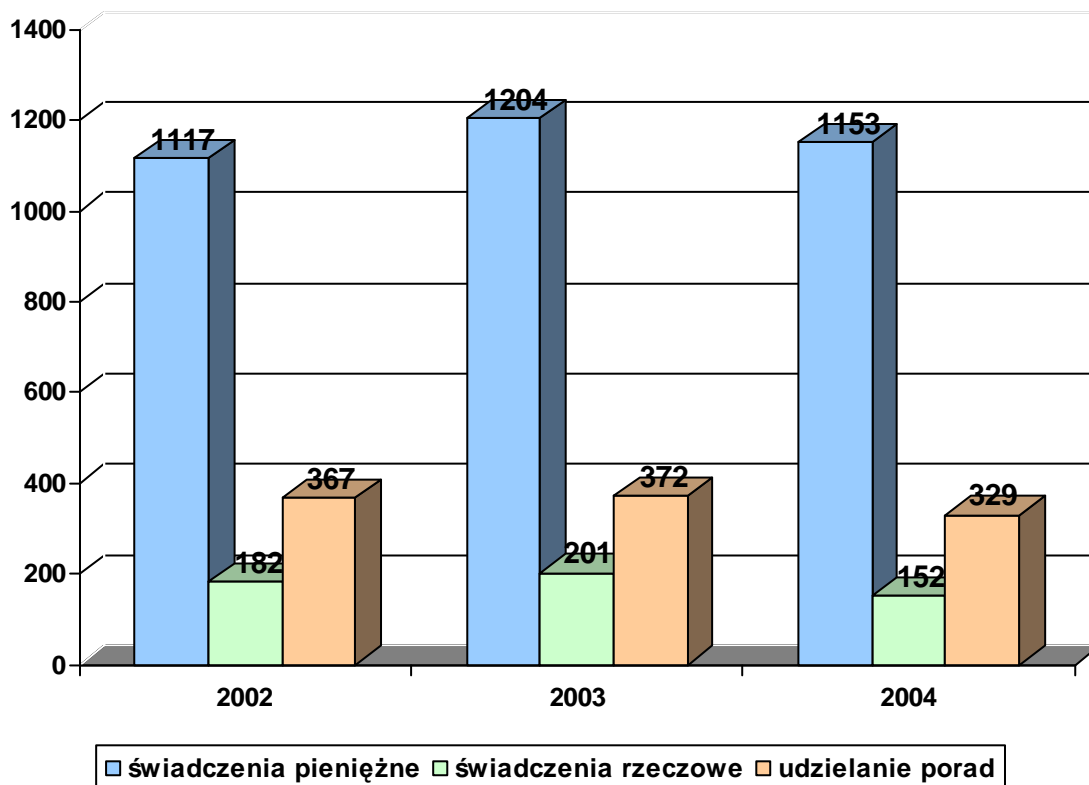
Rodzaje świadczeń przyznanych przez Gminny Ośrodek Pomocy Społecznej w Kozach w drugiej połowie 2004 r.

Świadczenia	Liczba rodzin V-XII 2004r.	Liczba wypłaconych świadczeń V-XII 2004r.
zasiłek rodzinny	360	4657
urodzenie dziecka	14	14
urlop wychowawczy	86	516
samotne wychowywanie	104	1128
kształcenie i rehabilitacja	30	183
rozpoczęcie roku		392
dojazd do szkoły	104 dzieci	618
zasiłek pielęgnacyjny	38	250
świadczenie pielęgnacyjne	12	95

Dane Gminnego Ośrodka Pomocy Społecznej w Kozach.

Z powyższej tabeli wynika, że największą ilość wypłaconych świadczeń w drugiej połowie 2004 roku przeznaczono na zasiłek rodzinny, a skorzystało z niego 360 rodzin. Rodzice samotnie wychowujący dzieci stanowią drugą co do wielkości grupę osób korzystającą ze świadczeń (1128), a liczba rodzin w tej grupie to 104. Również 104 dzieci otrzymało dofinansowanie na pokrycie kosztów dojazdów do szkoły. Z urlopu wychowawczego skorzystało 86 rodzin. Dodatek do zasiłku z tytułu opieki nad dzieckiem w okresie korzystania z urlopu wychowawczego wypłacono 516 razy. Inne świadczenia wypłacane przez Gminny Ośrodek Pomocy Społecznej to: wyprawka na rozpoczęcie roku szkolnego, zasiłek pielęgnacyjny, kształcenie i rehabilitacja, świadczenia pielęgnacyjne oraz z okazji urodzenia dziecka.

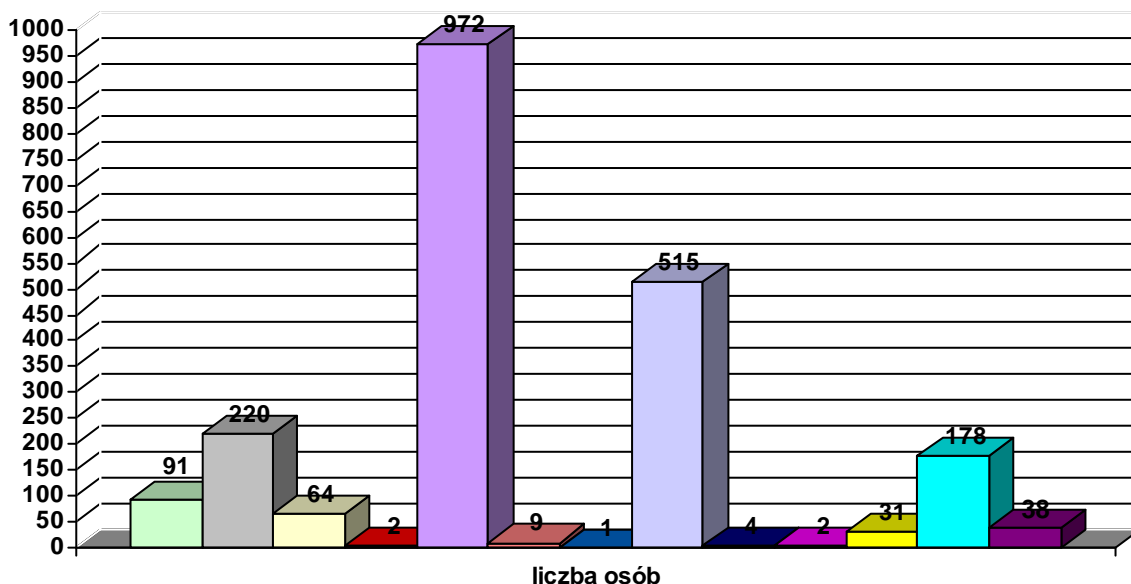
Rodzaje pomocy udzielanej przez GOPS w latach 2002-2004



Dane Gminnego Ośrodka Pomocy Społecznej w Kozach.

Analiza danych pozwala stwierdzić, iż świadczenia pieniężne są preferowaną przez beneficjentów formą pomocy. Liczba tych świadczeń na przestrzeni trzech lat nie ulegała zbytnim wahaniom. W przypadku świadczeń rzeczowych obserwuje się spadek; jest on również widoczny w liczbie udzielanych przez pracowników ośrodka porad, co wiąże się z zatrudnieniem przez Komisję Rozwiązywania Problemów Alkoholowych psychologa, który udziela porad i wsparcia psychologicznego także klientom GOPS-u.

Powody przyznawania pomocy społecznej w 2004 r.



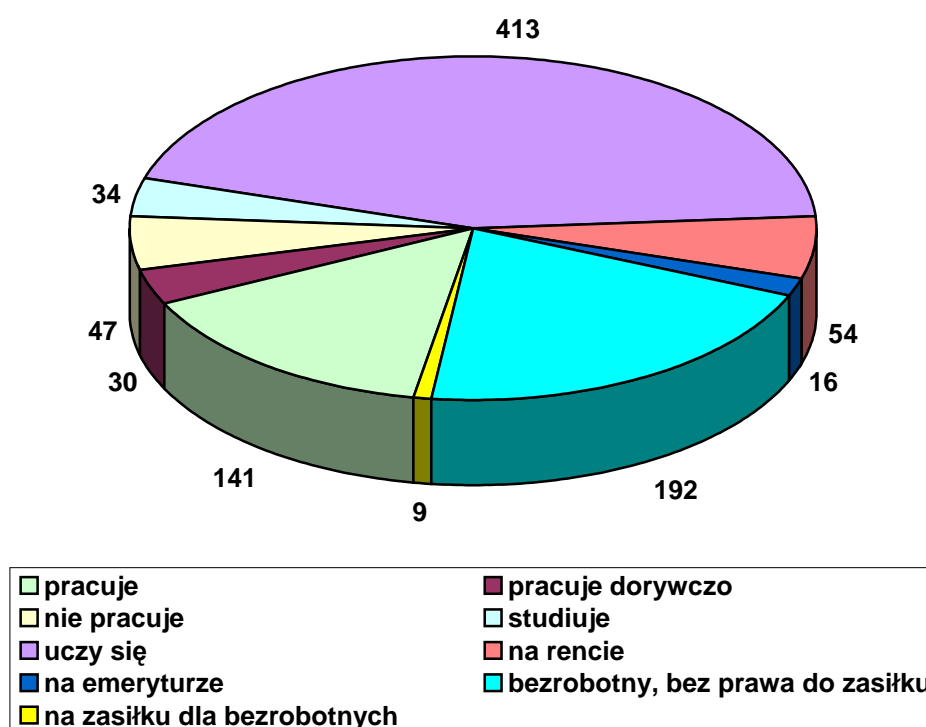
- niepełnosprawność
- bezrobocie
- alkoholizm
- narkomania
- ubóstwo
- sieroctwo
- bezdomność
- bezzadność w sprawach opiekuńczo-wychowawczych
- trudności w przystosowaniu do życia po opuszczeniu zakładu karnego
- trudności młodzieży w przystosowaniu do życia po opuszczeniu placówki opiekuńczo-wychowawczej
- ochrona macierzyństwa
- długotrwała choroba
- inne

Dane Gminnego Ośrodka Pomocy Społecznej w Kozach.

Zasadniczą przyczyną, w związku z którą mieszkańcy wnioskuje o pomoc z systemu pomocy społecznej, jest ubóstwo (972 beneficjentów). Drugim co do wielkości powodem przyznawania pomocy jest bezzadność w sprawach opiekuńczo-wychowawczych i prowadzenia gospodarstwa domowego (515 osób). Istotną przyczyną udzielanego wsparcia w gminie są również problemy bezrobocia (220 osób), długotrwała choroba (178 osób) oraz niepełnosprawność (91 osób). Brak zatrudnienia, który nie jest tylko indywidualnym problemem człowieka nim dotkniętego, ale niewątpliwie wpływa na życie i funkcjonowanie całej rodziny, jest źródłem problemów i patologii. W miarę przedłużania się okresu pozostawania bez pracy problemy te narastają i rodzą kolejne, takie jak ubóstwo, frustrację, izolację, bezzadność życiową,

alkoholizm (64 osoby). Ośrodek wspiera także osoby dotknięte „innymi” trudnościami życiowymi (38 osób) oraz z powodu: ochrony macierzyństwa (31 osób), sieroctwa (9 osób), trudności w przystosowaniu do życia po opuszczeniu zakładu karnego (4 osoby), trudności w przystosowaniu do życia po opuszczeniu placówki opiekuńczo-wychowawczej (2 osoby) i bezdomności (1 osoba).

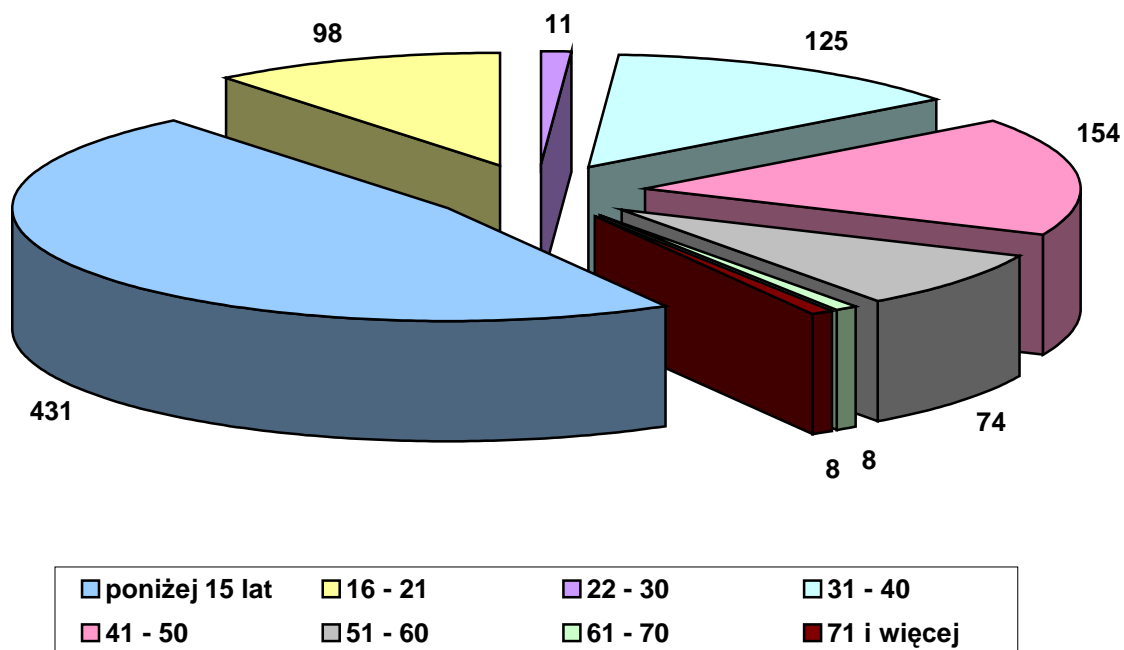
Struktura odbiorców pomocy społecznej ze względu na aktywność zawodową w 2004 r.



Dane Gminnego Ośrodka Pomocy Społecznej w Kozach.

Analizując strukturę odbiorców pomocy ze względu na aktywność zawodową i uwzględniając tylko pełnoletnich beneficjentów systemu, dochodzimy do wniosku, że liczną grupę stanowią osoby bezrobotne, bez prawa do zasiłku (192). Na drugim miejscu są osoby pracujące (141), na kolejnym osoby na rencie (54). Najliczniejszą jednak grupą, która korzysta z systemu pomocy społecznej (w formie dożywiania w szkole) są osoby uczące się (413).

Struktura demograficzna odbiorców pomocy społecznej w 2004 r.



Dane Gminnego Ośrodka Pomocy Społecznej w Kozach.

Najliczniejszą grupę korzystających ze świadczeń pomocy społecznej, wyróżnioną ze względu na wiek odbiorców, stanowią osoby znajdujące się w wieku przedprodukcyjnym, tj. mające poniżej 15 lat. Pomoc społeczna objęła swym wsparciem aż 431 dzieci.

Kolejną liczną grupę odbiorców pomocy stanowiły osoby w wieku od 31 do 40 lat – 108 osób (17,3% ogółu) oraz osoby w wieku od 41 do 50 lat – 154 beneficjentów. Na podstawie danych liczbowych można wnioskować, iż osoby w wieku produkcyjnym szczególnie zagrożone są problemami społecznymi, zmuszającymi do szukania wsparcia. Zjawisko to jest niepokojące i powinno skłaniać do refleksji i działań, gdyż jego skutki mogą dosięgać niepełnoletnich członków rodzin potrzebujących pomocy oraz stać się początkiem innych, złożonych kwestii społecznych. Być może konsekwencjami problemów osób w tym wieku obciążone są właśnie dzieci, stanowiące tak sporą grupę beneficjentów GOPS w Kozach.

Pozostałe grupy odbiorców stanowiły: osoby w przedziale wiekowym pomiędzy 31. a 40. rokiem życia – 125 osób, osoby pomiędzy 22. a 30. rokiem życia w liczbie 111 oraz osoby pomiędzy 16. a 21. rokiem życia – 98 beneficjentów.

2.3. KWESTIA OPIEKI NAD DZIECKIEM

Polityka społeczna zajmuje się dziećmi jako grupą wymagającą szczególnej troski i ochrony. Działalność na rzecz dzieci polega przede wszystkim na ochronie ich praw, wyrównywaniu szans życiowych poprzez ułatwienie dostępu do oświaty, służby zdrowia i wypoczynku oraz asekurowaniu w obliczu ryzyka życiowego.

System opieki nad dziećmi potrzebującymi wsparcia organizują instytucje państwowe, samorządy, organizacje pozarządowe. Na system ten składają się:

- domy pomocy społecznej dla dzieci specjalnej troski,
- pogotowia opiekuńcze,
- domy dziecka,
- ośrodki szkolno-wychowawcze dla dzieci i młodzieży,
- ogniska wychowawcze – placówki środowiskowe zapobiegające niedostosowaniu społecznemu i osamotnieniu dzieci i młodzieży oraz zapewniające pomoc rodzicom mającym trudności w wychowaniu dzieci,
- wioski dziecięce,
- ośrodki adopcyjno-opiekuńcze,
- rodziny zastępcze,
- rodzinne domy dziecka,
- młodzieżowe ośrodki wychowawcze.

Wszystkie te placówki wyrównują szanse dzieci i młodzieży, niemniej dziecko, dla pełnego i harmonijnego rozwoju swojej osobowości, powinno wychowywać się w środowisku rodzinnym, w atmosferze szczęścia, miłości i zrozumienia.

W celu uzyskania informacji o problemach dzieci i młodzieży w lokalnym systemie kształcenia i wychowania do szkół gminy rozesłane zostały ankiety. Pozwalają one zdiagnozować środowisko szkolne pod kątem występowania zachowań o cechach patologii społecznej wśród uczniów oraz przekazują informacje o realizacji działań opiekuńczo-wychowawczych, profilaktycznych i leczniczych, prowadzonych wśród dzieci i młodzieży.

W sumie do badania przedłożono 5 ankiet, z czego 2 dotyczyły szkół podstawowych, 1 gimnazjum, 1 szkoły średniej i 1 przedszkola. W materiale badawczym respondenci oceniali głównie pozycję dzieci i młodzieży w środowisku lokalnym.

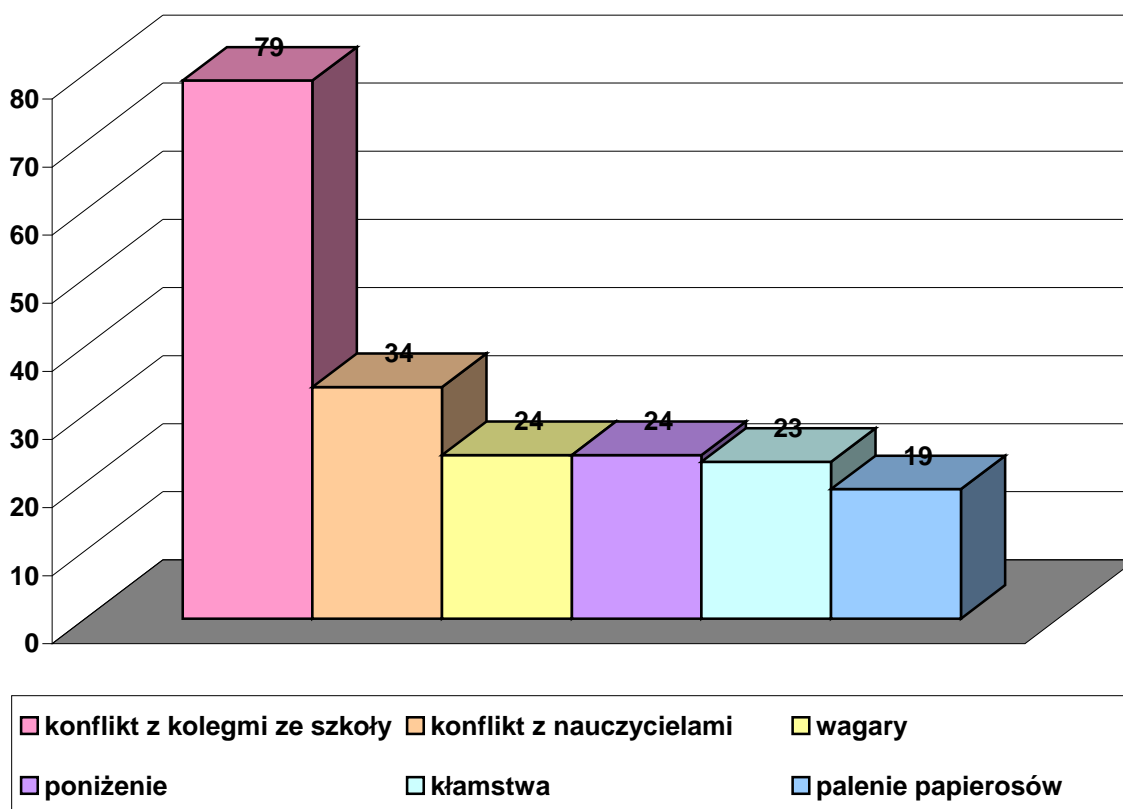
Stopień nasilenia problemów na terenie szkół

Lp.	Cechy patologii społecznej	Stopień nasilenia cechy			Liczba przypadków
		często	rzadko	nie występuje	
1.	Konflikty z rodzicami (opiekunami)		3	1	8
2.	Konflikty z rodzeństwem		3	1	12
3.	Konflikty z nauczycielami		4	1	34
4.	Konflikty z kolegami szkolnymi	2	2	1	79
5.	Kłamstwa		2	1	23
6.	Wagary		3	2	24
7.	Alkoholizowanie się		2	3	6
8.	Narkotyzowanie się			3	
9.	Palenie papierosów		2	3	19
10.	Ucieczki z domu		1	3	1
11.	Kradzieże		3	2	5
12.	Agresja i przemoc, w tym:			1	
	- poniżanie	2	1	2	24
	- zastraszanie		3	2	6
	- znęcanie się		2	2	5
	- bicie	2	1	2	5
	- wymuszanie pieniędzy			4	
	- zmuszanie do palenia papierosów			5	
13.	Autoagresja		1	3	1
14.	Przestępczość ujawniona		2	3	2
15.	Niszczenie mienia szkolnego		3	2	10
16.	Drugoroczność		2	3	6
17.	Udział w grupach negatywnych		1	2	5
18.	Opieka kuratora sądowego		4	1	10
19.	Przemoc w rodzinie		2	2	2
20.	Zaniedbanie przez dom		5		12
21.	Wykorzystywanie seksualne		1	3	1

Dane ze szkół gminy Kozy.

Osoby wypełniające ankiety (dyrektor, pedagog) oceniały, czy dana kwestia na terenie ich szkoły występuje „często”, „rzadko”, czy też „nie występuje”. Stopień nasilenia przedstawiono w tabeli w formie cyfry, która oznacza, ilu respondentów wskazało na dany problem w brany pod uwagę stopniu nasilenia. Suma cyfr z pozycji „często”, „rzadko”, „nie występuje” nie może być większa niż liczba szkół z terenu gminy (dotyczy szkół, które przesyłały ankietę). Jeżeli otrzymana liczba jest mniejsza, oznacza to, że w którejś ze szkół problemu nie uwzględniono.

Problemy uczniów w środowisku szkolnym



Dane ze szkół gminy Kozy.

Wskazując najistotniejsze kwestie, pedagodzy korzystali z zamkniętego zestawu kategorii, mając do wyboru 21 zmiennych. Najczęstszym problemem występującym w placówkach wychowawczo-oświatowych jest konflikt pomiędzy uczniami – 79 przypadków. Jako drugi co do częstości występowania wskazano konflikt między uczniem a nauczycielem. W 2004 r. odnotowano 24 przypadki poniżania oraz wagarowania. Często zdążają się również kłamstwa. Problem palenia papierosów został odnotowany 19 razy. Określając problemy uczniów i szkoły w pytaniach otwartych, wskazywano ubóstwo materialne, alkoholizm w rodzinie, konflikty między rodzicami oraz niewydolność wychowawczą. Według danych Sądu Rejonowego w Bielsku-Białej, IV Wydziału ds. Rodziny i Nieletnich, pod nadzorem kuratorskim znajduje się ogółem 27 dzieci, z czego 11 na wniosek policji, 3 na wniosek rodziny, 1 na wniosek szkoły oraz 1 na wniosek z urzędu.

Szczególną troską otacza się uczniów specjalnej troski, uczniów z rodzin będących pod nadzorem kuratora sądowego, z zaburzeniami zachowania oraz dzieci z rodzin alkoholików. Z analizy wynika, że szkoły i przedszkole są miejscami bezpiecznymi. Prowadzone są zajęcia z zakresu profilaktyki uzależnień, przemocy i agresji oraz ochrony przed sektami. Dzieci i młodzież mogą uczęszczać na zajęcia

wyrównawcze, korekcyjno-kompensacyjne, logopedyczne, a także doradztwa zawodowego. Instytucje te wspomagają również najbiedniejszych uczniów, prowadząc akcje dożywiania dzieci w formie śniadań i obiadów.

Nauczyciele kształtują wśród młodzieży postawy charytatywne i propagują ideę wolontariatu poprzez uczestnictwo w różnych akcjach dobroczynnych, do których zaliczają się m.in. wieloletnia współpraca z organizacją Wielkiej Orkiestry Świątecznej Pomocy, udział w akcji „Góra grosza” oraz zbiórka pieniędzy na rzecz Domu Dziecka w Bielsku-Białej,

Analizując potrzeby dzieci i młodzieży, wskazano na konieczność rozszerzenia zajęć z zakresu profilaktyki odnośnie zaburzeń odżywiania jak również wprowadzenie specjalistycznego programu psychoedukacyjnego, zajęć dotyczących przemocy wśród uczniów, ochrony przed sektami oraz pracy z uczniami zdolnymi.

Pomoc na rzecz dzieci w roku 2004

L.p.	Wyszczególnienie	Liczba osób	Koszt
1.	Dzieci dożywiane przez gminę	135 dzieci	38.614
2.	Rodziny niepełne z dziećmi i rodziny wielodzietne, którym udzielono świadczenia – ogółem, w tym w postaci*	226 dzieci	123.248
2a.	- zasiłku okresowego	137 dzieci	14.820
2b.	- zasiłku celowego	226 dzieci	105.080
2c.	- pomocy rzeczowej	220 dzieci	3.348

* wiersz nr 2 nie jest sumą wierszy 2a, 2b, 2c

Dane z Gminnego Ośrodka Pomocy Społecznej w Kozach.

Rodziny, w których znajdują się dzieci, są na bieżąco wspomagane przez Gminny Ośrodek Pomocy Społecznej. Rodzaj i charakter udzielanej pomocy prezentuje powyższa tabela.

2.4. KWESTIA OSÓB BEZROBOTNYCH

Statystyki dotyczące bezrobocia w znacznym stopniu zniekształcają obraz zjawiska ze względu na duży stopień tzw. bezrobocia utajonego oraz powszechność „pracy na czarno”. Bezrobocie powoduje stałe obniżanie się standardu życia wielu ludzi oraz rozszerzanie się obszaru patologii społecznej.

Bezrobotnym, zgodnie z definicją ustawową, jest osoba pozostająca bez pracy, ale jednocześnie zdolna i gotowa do jej podjęcia w pełnym wymiarze czasu. Bezrobocie, przyczyniając się do zubożenia materialnego, w bezpośredni sposób wpływa na poziom życia rodzin, wywierając negatywne skutki, zwłaszcza w postaci:

- dezintegracji rodziny,
- zmniejszenia siły wsparcia emocjonalnego i solidarności pomiędzy członkami rodziny,
- zwiększenia ryzyka zaistnienia patologii życia społecznego.

Długookresowe bezrobocie ma wpływ na ekonomiczną i psychospołeczną sferę życia człowieka bezrobotnego oraz na jego rodzinę. Jednym z pierwszych skutków utraty pracy jest obniżenie standardu życia rodziny, także wtedy, gdy otrzymywane są świadczenia kompensujące płacę. Sytuacja materialna osób dotkniętych bezrobociem zależy od ich standardu życia w czasie trwania zatrudnienia, a zwłaszcza od posiadanych dóbr trwałego użytku, oszczędności i długów.

Duże znaczenie ma poziom, od którego zaczyna się proces degradacji ekonomicznej i społecznej. W najbardziej dramatycznej sytuacji są rodziny świadczeniobiorców pomocy społecznej, które od dawna korzystały z systemu wsparcia socjalnego z powodu np. niskich dochodów, wielodzietności, inwalidztwa. Trudności finansowe w takich rodzinach prowadzą do drastycznych ograniczeń wydatków, nawet na podstawowe potrzeby bytowe.

Problem bezrobocia dotyczy nie tylko osoby nim dotkniętej, lecz także całej jej rodziny. Pogorszenie stanu funkcjonowania rodziny jest proporcjonalne do okresu pozostawania bez pracy, co przejawia się problemami opiekuńczo-wychowawczymi, przemocą czy zanikiem autorytetu rodzicielskiego; może także prowadzić do rozpadu rodziny. W tych okolicznościach pojawia się również groźba przyjmowania przez dzieci negatywnych wzorców osobowych, a w konsekwencji dziedziczenia statusu bezrobotnego.

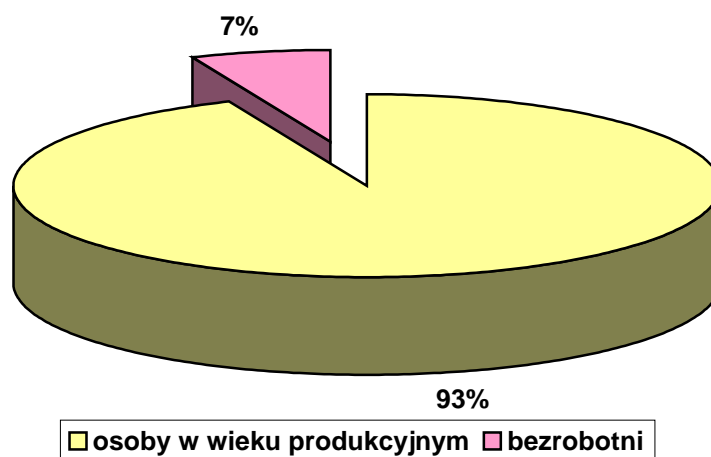
Wzrost liczby bezrobotnych świadczeniobiorców powoduje przyrost ilości zadań z zakresu pomocy społecznej oraz zwiększenie puli wydatków na udzielanie pomocy. Sytuacja taka wymusza również konieczność dostosowania dotychczasowych form działania do nowych potrzeb. Ponieważ możliwości budżetu państwa i samorządu lokalnego są ograniczone, podstawowego znaczenia w pomocy w wychodzeniu z bezrobocia nabiera praca socjalna, która przyjmuje zróżnicowane formy.

Praca socjalna prowadzona przez pracowników socjalnych to między innymi pomoc w planowaniu nowych koncepcji życia zawodowego, rozbudzanie motywacji do działania ukierunkowanego na zatrudnienie oraz technika kontaktu, która pozwala na uzależnienie pomocy – formy, wysokości i okresu wypłacania świadczenia – od aktywności bezrobotnego i jego rodziny.

Niepokojący jest wpływ bezrobocia na zachowania patologiczne. Szczególnie niebezpiecznym zjawiskiem staje się przemoc w rodzinie. Długie pozostawanie bez pracy stymuluje procesy dezintegracji życia rodzinnego. Przymusowa bezczynność zawodowa i nieuregulowany tryb życia wywołują zachowania dewiacyjne, skierowane na rodzinę i lokalne środowisko społeczne. Negatywne emocje związane z sytuacją bezrobocia przenoszone są na najbliższych – ofiarami przemocy i złego traktowania są najczęściej kobiety i dzieci. Długotrwałe bezrobocie, z jego negatywnymi konsekwencjami psychospołecznymi, wymaga stosowania odpowiednich form oddziaływań.

Według danych Powiatowego Urzędu Pracy w Bielsku-Białej na dzień 31 grudnia 2004 r. w gminie Kozy zarejestrowanych było 508 bezrobotnych, w tym 277 kobiet. Ogółem bez pracy pozostawało 4,47% ogółu mieszkańców gminy. Należy dodać, że poziom bezrobocia odnotowany w statystykach instytucji rynku pracy może odbiegać od rzeczywistej liczby informującej o osobach pozostających bez pracy.

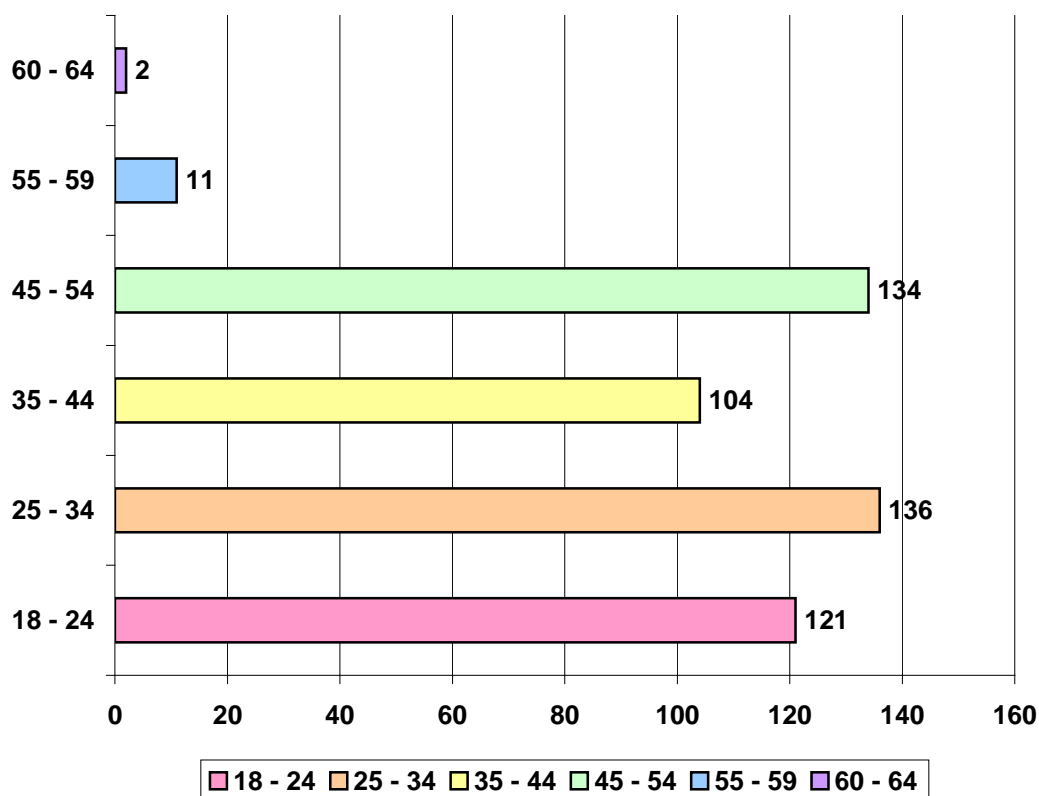
Bezrobotni i osoby aktywne zawodowo w gminie Kozy



Dane Powiatowego Urzędu Pracy w Bielsku-Białej.

Wśród 7284 osób w wieku produkcyjnym, 508 pozostaje bez zatrudnienia.

Bezrobotni według wieku



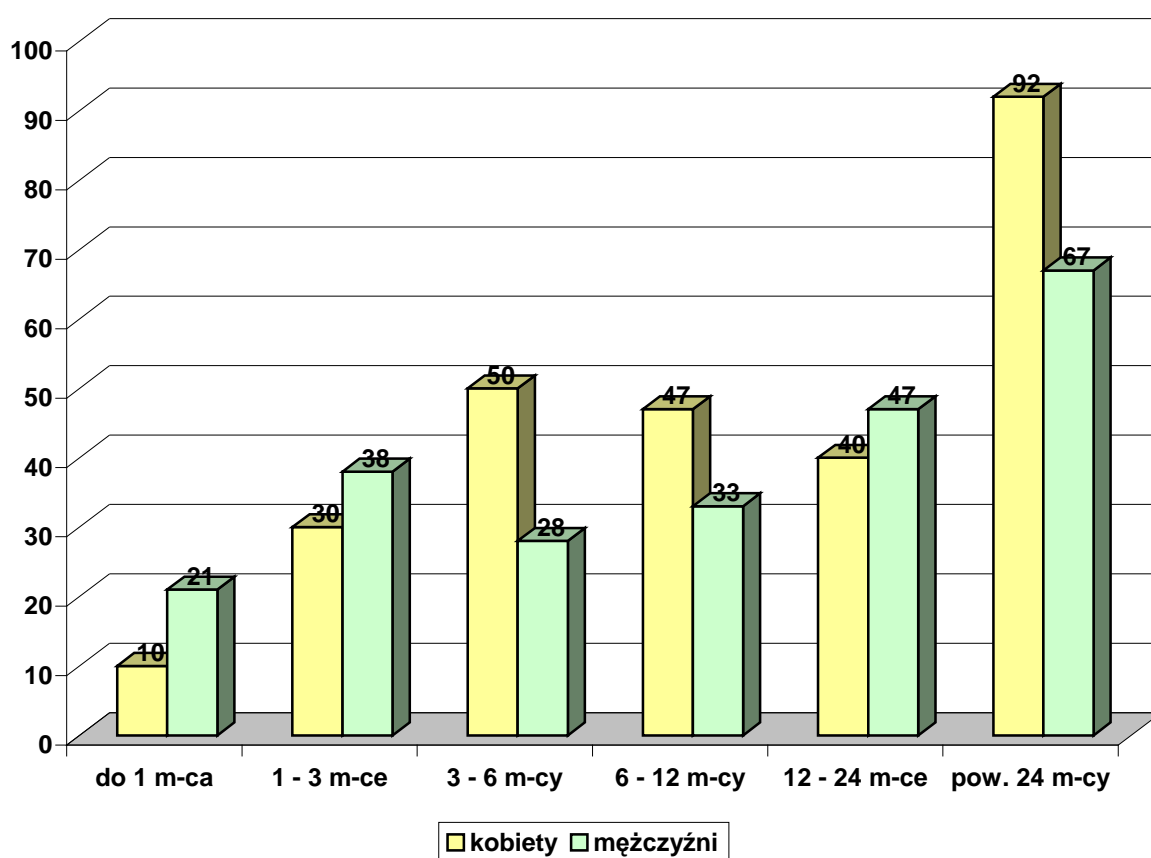
Dane Powiatowego Urzędu Pracy w Bielsku-Białej.

Analizując powyższy wykres, zauważamy że najliczniejszą grupą osób pozostających bez pracy są osoby z przedziału wiekowego 25 – 34 lata, liczącą 136 osób. Tylko o dwie osoby mniej liczy grupa wiekowa 45 – 54 lata. Jest to sytuacja niepokojąca, ponieważ pierwszą grupę stanowią ludzie młodzi, którzy wkraczają na

rynek pracy, a brak zatrudnienia w ich przypadku może wynikać z braku doświadczenia, natomiast do drugiej grupy zaliczają się osoby nie mogące znaleźć pracy ze względu na ich wiek.

W grupie wiekowej od 18 do 24 lat zarejestrowanych jest 121 bezrobotnych. W przedziale wiekowym od 35 do 44 lat zewidencjonowano 104 osób pozostających bez zatrudnienia, natomiast w grupie od 55 do 59 lat - 11. Najmniej liczną grupę stanowią bezrobotni w przedziale wiekowym od 60 do 64 lat – 2 osoby. Wśród osób młodych (15 – 17 lat) nie zarejestrowano braku zatrudnienia.

Bezrobotni według czasu pozostawania bez pracy

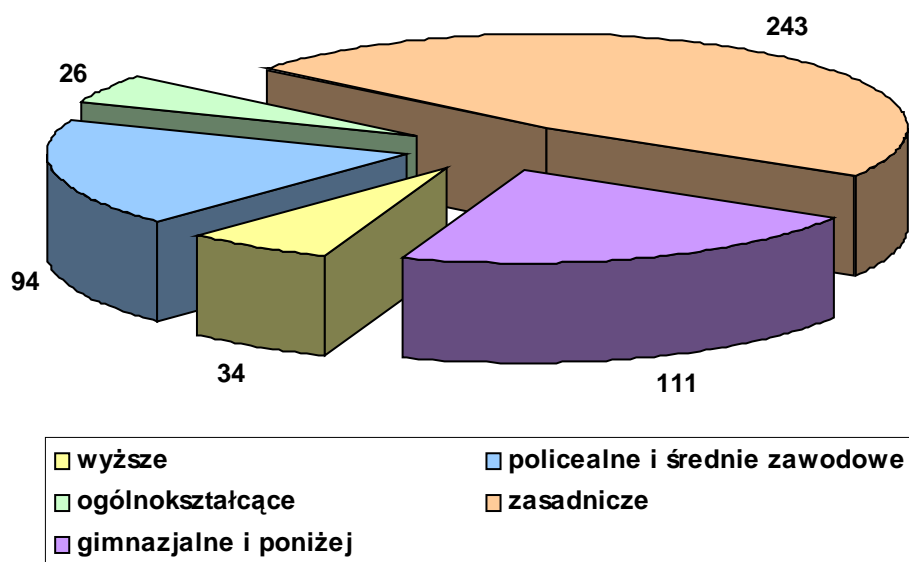


Dane Powiatowego Urzędu Pracy w Bielsku-Białej.

Z analizy danych wynika, iż najliczniejszą grupę wśród bezrobotnych stanowią osoby bezskutecznie poszukujące zatrudnienia od ponad 2 lat: ogółem 159 osób, w tym 92 kobiety. Najmniej liczną grupą bezrobotnych są osoby, które bez pracy pozostają do trzech miesięcy, w tym przypadku większość to mężczyźni. 78 osób poszukujących pracy do 6 miesięcy nie posiada żadnego zatrudnienia. Bezrobotni pozostający bez pracy przez okres od 6 do 12 miesięcy stanowią ogółem 80 osób, a przez okres 12 – 24 miesięcy to ogółem 95 osób.

Na podstawie danych statystycznych można stwierdzić, iż liczba osób bezrobotnych wzrasta proporcjonalnie do czasu pozostawania bez zatrudnienia.

Bezrobotni według wykształcenia



Dane Powiatowego Urzędu Pracy w Bielsku-Białej.

Poziom wykształcenia ma istotny wpływ na sytuację osoby na rynku pracy. Jak wskazuje wykres, najwyższe bezrobocie dotyczy osób z wykształceniem zasadniczym zawodowym, aż 243 zarejestrowanych. Kolejną grupą bezrobotnych w liczbie 111 są osoby z wykształceniem gimnazjalnym i niższym. Liczną grupę tworzą osoby z wykształceniem średnim zawodowym i policealnym. Problem braku zatrudnienia w najmniejszym stopniu dotyczy osób z wykształceniem średnim ogólnokształcącym (26 bezrobotnych) i wyższym (34). Dlatego istotne jest, by zwracać szczególną uwagę na kształcenie dzieci i młodzieży oraz doksztalcanie dorosłych.

2.5. ROZWIĄZYWANIE PROBLEMÓW ALKOHOLOWYCH W GMINIE

Definiując problem alkoholizmu, przyjmuje się, że jest to całokształt problemów związanych z używaniem napojów alkoholowych. Rozumie się przez to zarówno upośledzenie decyzji dotyczących rozpoczynania picia alkoholu, jak i polegających na niemożności przerwania jego picia. Problem alkoholizmu rozpatrywany jest w dwóch płaszczyznach:

- jako choroba alkoholowa (utrata kontroli picia, niemożność utrzymania się w abstynencji);
- jako zagadnienie spożycia napojów alkoholowych i akceptowanych przez społeczeństwo wzorów picia, co stwarza konieczność poszukiwania alkoholu.

Jedną z grup dysfunkcyjnych objętych pomocą stanowią osoby uzależnione od alkoholu. Nadużywanie napojów alkoholowych stanowi dziś bezsprzecznie jeden z poważniejszych problemów w naszym społeczeństwie. Szerzące się zjawisko alkoholizmu dotyka wielu mieszkańców kraju i nie respektuje płci, wieku ani statusu intelektualnego. Jego rozmiary i niszczycielskie działanie dają się obserwować wśród klientów pomocy społecznej.

Z 1353 beneficjentów Gminnego Ośrodka Pomocy Społecznej w Kozach, tylko 64 osoby z 64 rodzin, ubiegające się o pomoc, swą trudną sytuację życiową tłumaczyło problemem alkoholowym.

Aby eliminować niekorzystny wpływ alkoholizmu na społeczność gminy, konieczne jest prowadzenie działań o charakterze profilaktycznym oraz różnych form promocji zdrowego stylu życia. Ważną rolę odgrywają w tym procesie uchwalane corocznie programy profilaktyki i rozwiązywania problemów alkoholowych oraz podejmowane przez Gminną Komisję Profilaktyki i Rozwiązywania Problemów Alkoholowych w ramach przysługujących jej uprawnień działania.

W gminie Kozy corocznie opracowywany zostaje Gminny Program Profilaktyki i Rozwiązywania Problemów Alkoholowych. Program ten jest dokumentem służącym wykonywaniu postanowień Ustawy z dnia 26 października 1982 r. o wychowaniu w trzeźwości i przeciwdziałaniu alkoholizmowi.

Główne cele programu to:

- działania na rzecz systemu łączącego różne podmioty, podejmujące działania w zakresie ograniczania rozmiarów

alkoholizmu, przeciwdziałania przemocy w rodzinie oraz wykluczeniu społecznemu;

- zwiększenie zdolności instytucji i osób fizycznych do radzenia sobie z istniejącymi problemami;
- stały rozwój edukacji i podnoszenie świadomości społeczeństwa, a szczególnie dzieci i młodzieży, w zakresie zagrożeń związanych ze spożyciem alkoholu.

Niektóre cele operacyjne programu to:

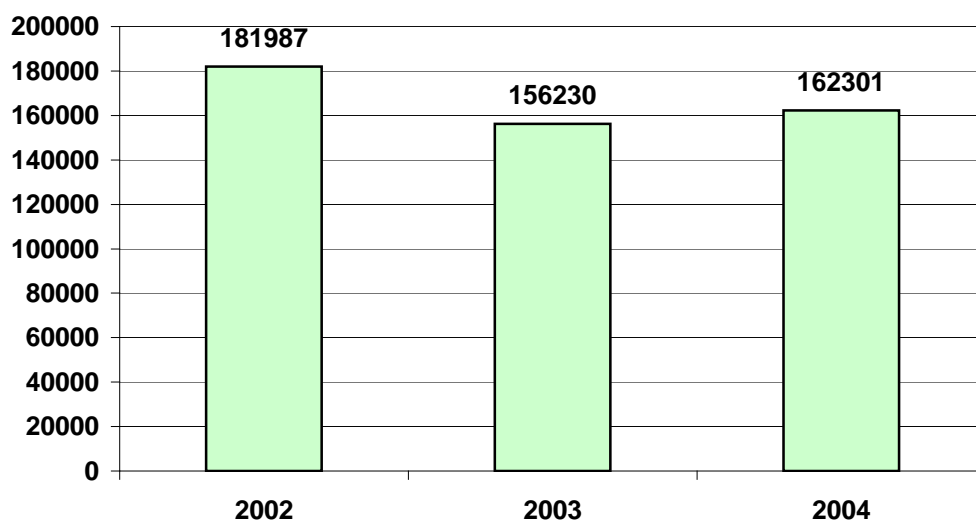
- zwiększenie dostępności i efektywności usług profilaktycznych dla dzieci i młodzieży, w szczególności dla grup podwyższonego ryzyka;
- ograniczenie możliwości zakupu i spożywania alkoholu przez nieletnich;
- uczenie wczesnego rozpoznawania sygnałów wskazujących na rozwijanie się procesu uzależnienia;
- zapobieganie zagrożeniom alkoholowym;
- poszerzenie świadomości dzieci, młodzieży i dorosłych związanej z uzależnieniem.

Źródłem finansowania Gminnego Programu Profilaktyki i Rozwiązywania Problemów Alkoholowych są środki finansowe pochodzące z opłat za korzystanie z zezwoleń na sprzedaż napojów alkoholowych.

W 2004 roku Gminna Komisja ds. Rozwiązywania Problemów Alkoholowych przyjęła 17 wniosków, w tym 14 złożonych przez rodziny i 3 przez sąsiadów. W wnioskach proszono o pomoc dotyczącą leczenia osób uzależnionych oraz skierowania ich na leczenie odwykowe. W wyniku pracy zespołu Gminnej Komisji ds. Rozwiązywania Problemów Alkoholowych 47 osób podejmowało leczenie, jednakże z różnymi efektami. W Poradni Leczenia Uzależnień zarejestrowało się około 34 osób. Do grupy AA uczęszcza 25 osób.

Komisariat Policji w 2004 roku zarejestrował 15 przypadków przestępstw związanych z kierowaniem samochodem w stanie nietrzeźwym.

Środki finansowe służące rozwiązywaniu problemów uzależnień



Dane Gminnego Ośrodka Pomocy Społecznej w Kozach.

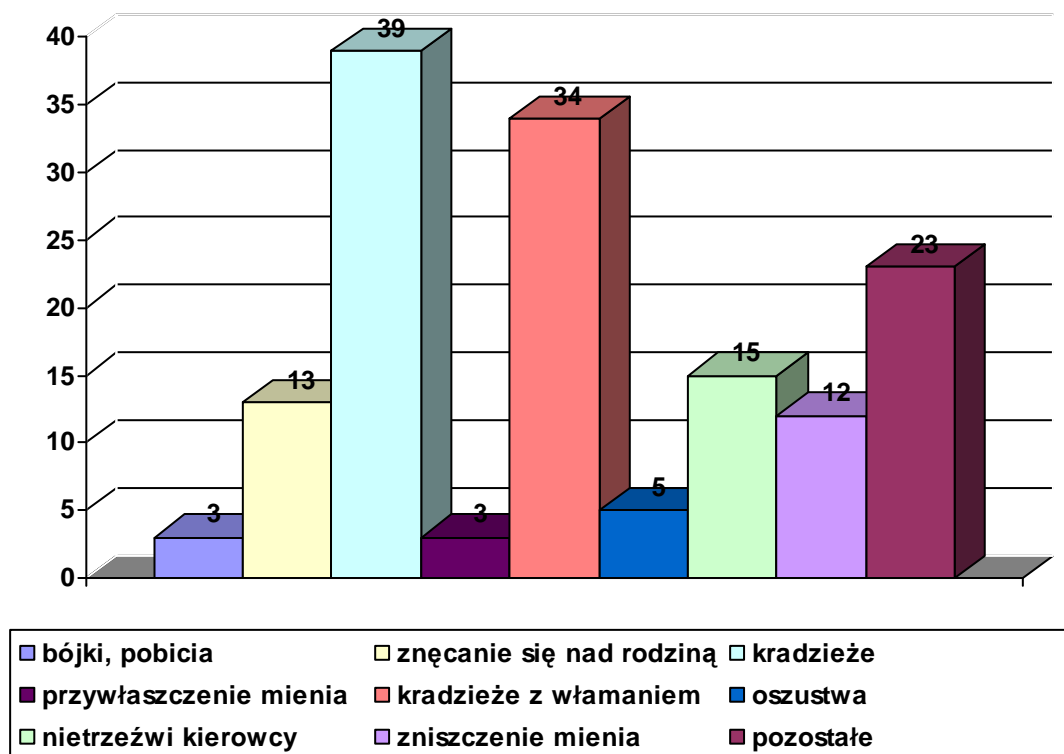
Wielkość środków przeznaczonych na profilaktykę i rozwiązywanie problemów alkoholowych w gminie z roku na rok ulegała dość znaczącym zmianom. W 2002 r. wynosiła 181.987 zł, w 2003 r. zmalała o 14,16 procenta, i wynosiła 156.230 zł, zaś w 2004 r. ponownie wzrosła do kwoty 162.301 zł.

2.6. KWESTIA PRZESTĘPCZOŚCI

Przestępczość jest jednym z tych zjawisk społecznych, które odciskają dotkliwe piętno na funkcjonowaniu lokalnej społeczności. Jest to margines życia społecznego, ale intensywność zdarzeń oraz częstotliwość, z jaką występują, mogą mieć wpływ na formowanie się postaw i zachowań ludzi tworzących społeczność gminy Kozy.

Na terenie gminy Kozy za stan bezpieczeństwa publicznego odpowiedzialny jest Komisariat Policji w Kobiernicach.

Liczba stwierdzonych przestępstw na terenie gminy Kozy w 2004r.



Dane Komisariatu Policji w Kobiernicach.

Z przeprowadzonej analizy stanu zagrożenia przestępczością za okres 2004 roku wynika, że na terenie gminy Kozy odnotowano 149 przestępstw. Do najczęściej popełnianych zaliczyć można kradzieże, które zdarzyły się 39 razy; niewiele mniej, bo 34 razy, policja interweniowała w przypadku kradzieży z włamaniem. Odnotowano 15 wykroczeń związanych z kierowaniem w stanie nietrzeźwym (10,6% ogółu przestępstw). Niepokojąca jest liczba interwencji policji w przypadkach znęcania się nad rodziną. W roku 2004 zdarzyło się ich 13.

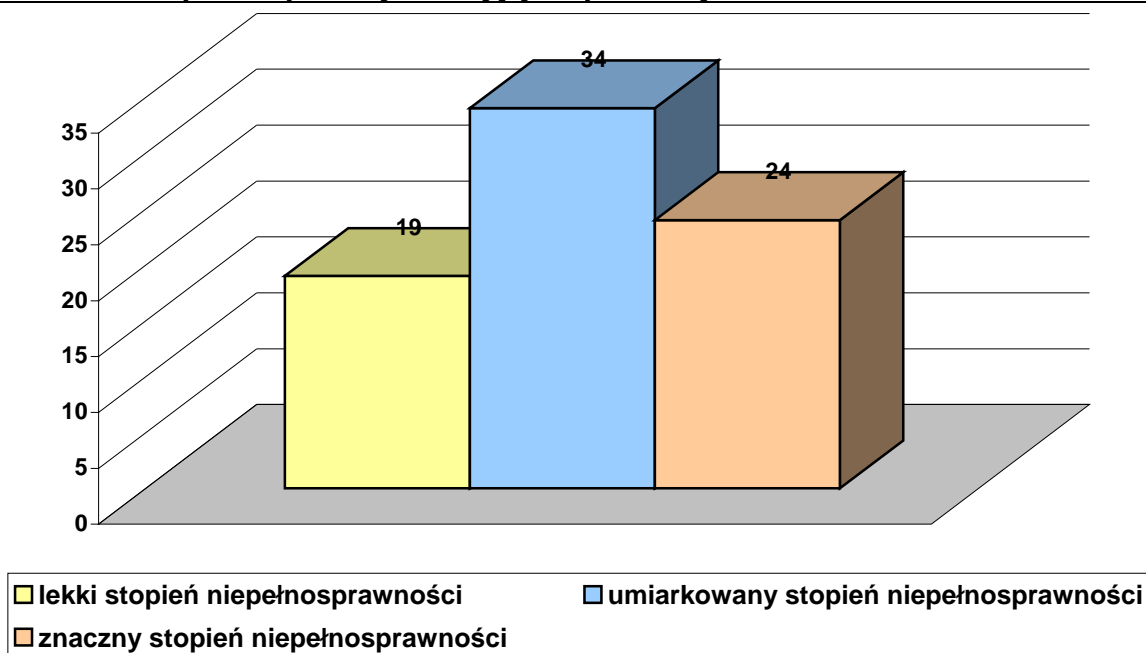
Oprócz powyższych przestępstw Komisariat Policji nie odnotował szczególnie drastycznych działań przeciwko zagrożeniu życia i zdrowia. Nie stwierdzono także symptomów wskazujących na działanie sekt i subkultur młodzieżowych, przestępczości cudzoziemców oraz aktów terroru. Jako pozytywy należy wskazać brak zabójstw i gwałtów, nie stwierdzono także rozbojów z użyciem niebezpiecznych narzędzi i broni palnej. Brak było przejawów zorganizowanej przestępczości oraz śmiertelnych ofiar przestępstw umyślnych.

2.7. KWESTIA NIEPEŁNOSPRAWNOŚCI

W rozumieniu ustawy o pomocy społecznej niepełnosprawność oznacza stan fizyczny, psychiczny lub umysłowy, powodujący trwałe lub okresowe utrudnienie, ograniczenie bądź uniemożliwienie samodzielnej egzystencji. Tymczasem obecnie niepełnosprawność jest również rozumiana jako wynik barier społecznych, ekonomicznych oraz fizycznych, jakie jednostka napotyka w środowisku zamieszkania. W związku z tym polityka społeczna powinna promować aktywne działania na wszystkich szczeblach życia społecznego oraz aktywnie wspierać wszelkie działania na rzecz równouprawnienia osób niepełnosprawnych, jak również przeciwdziałać ich dyskryminacji i tworzyć mechanizmy wyrównujące szanse życiowe oraz warunki do korzystania z przysługujących im praw.

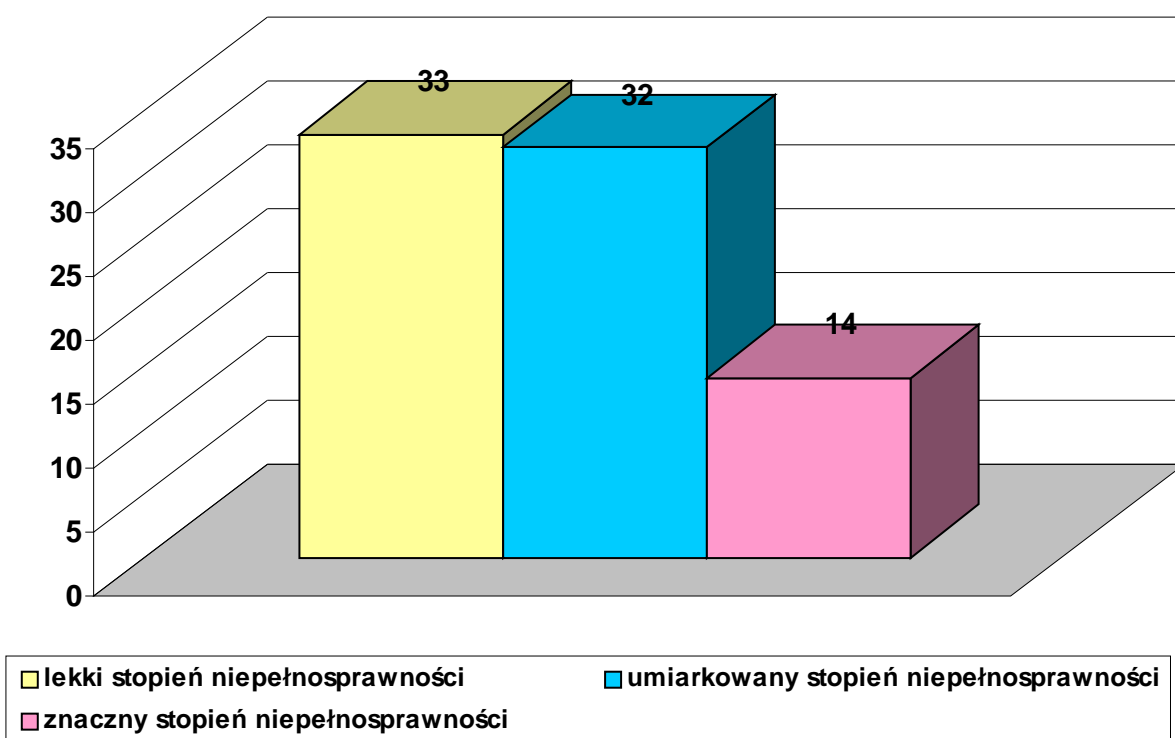
W gminie Kozy w roku 2004 z powodu niepełnosprawności z pomocy społecznej skorzystało 91 osób, z czego 14 osób to dzieci, a 77 dorośli. Najliczniejszą grupę - 34 osoby - stanowią osoby z II stopniem niepełnosprawności. Drugą co do wielkości grupą przedstawioną przez GOPS są osoby ze znacznym stopniem niepełnosprawności, jest ich 24. Najmniej liczną grupą korzystającą z pomocy społecznej według GOPS jest grupa z lekkim stopniem niepełnosprawności.

Liczba osób niepełnosprawnych objętych pomocą GOPS w 2004 r.



Dane Gminnego Ośrodka Pomocy Społecznej w Kozach.

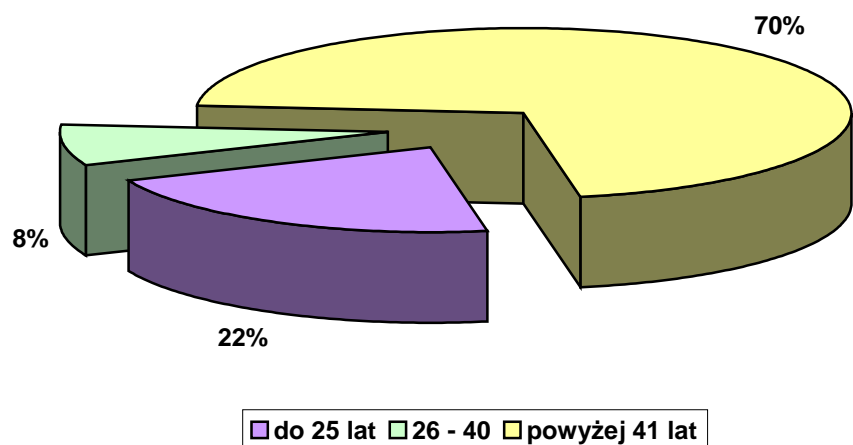
Liczba osób z orzeczeniem o niepełnosprawności w 2004 r.



Dane Powiatowego Zespołu ds. Orzekania o Niepełnosprawności w Bielsku-Białej.

Z analizy danych Powiatowego Zespołu ds. Orzekania o Niepełnosprawności wynika, iż najliczniejszą grupę z przyznanym orzeczeniem o niepełnosprawności w 2004 r. stanowią osoby z lekkim stopniem niepełnosprawności (33 osoby). Tylko jedna osoba mniej otrzymała orzeczenie o niepełnosprawności II stopnia (32 osoby). Znaczny stopień niepełnosprawności przyznano 14 osobom.

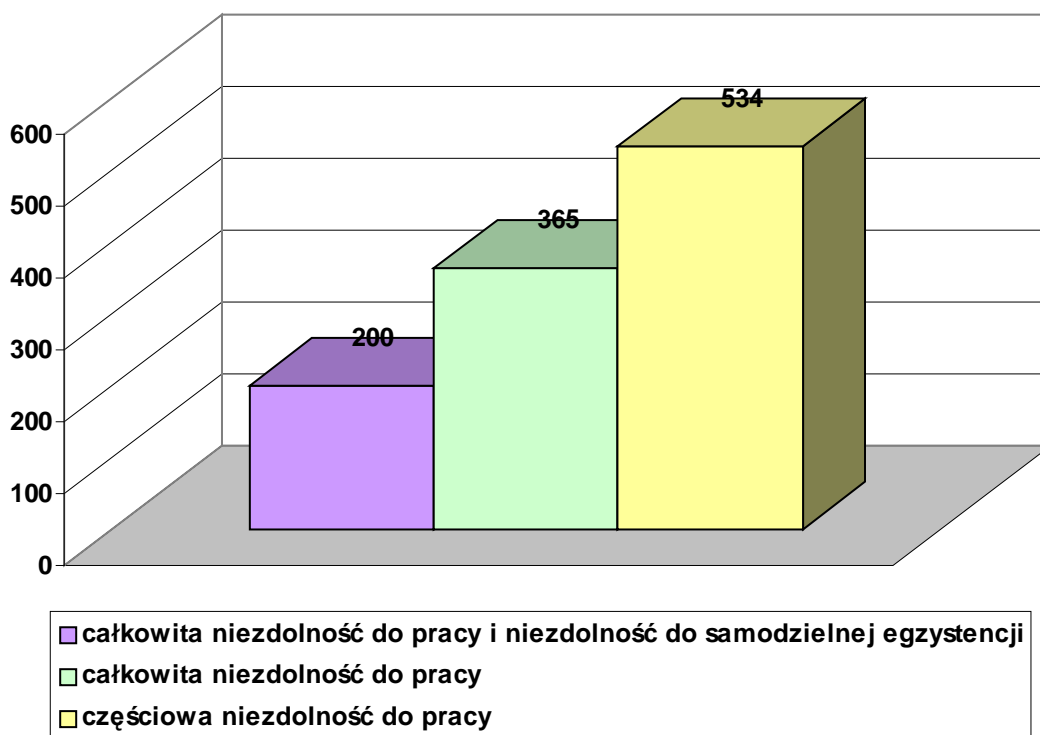
Liczba osób niepełnosprawnych według wieku.



Dane Powiatowego Zespołu ds. Orzekania o Niepełnosprawności w Bielsku-Białej.

Wśród niepełnosprawnych gminy Kozy najliczniejszą grupę stanowią osoby powyżej 41 roku życia – 56 przypadków, co stanowi 70% ogółu niepełnosprawnych. 22% to osoby do 25 roku życia, zaś najmniej liczną grupą są osoby w wieku od 26 do 40 lat (8%).

Liczba osób z orzeczeniem o niezdolności do pracy.



Zakład Ubezpieczeń Społecznych Oddział w Bielsku-Białej.

Analizując powyższy wykres, liczba osób, która jest częściowo niezdolna do pracy, stanowi najliczniejszą grupę wśród osób z orzeczeniem o niezdolności do pracy. Są to 534 osoby, w tym 242 kobiety i 292 mężczyzn. 365 osób, w tym 180 kobiet i 185 mężczyzn, posiada orzeczenie o całkowitej niezdolności do pracy, natomiast 200 osób, w tym 114 kobiet i 86 mężczyzn, jest niezdolnych do samodzielnej egzystencji.

Na terenie gminy opieką nad niepełnosprawnymi dziećmi oraz osobami dorosłymi zajmują się m.in. Stowarzyszenie „Arkada”, Związek Rencistów i Emerytów oraz Gminny Ośrodek Pomocy Społecznej.

2.8. IDENTYFIKACJA NAJWAŻNIEJSZYCH PROBLEMÓW SPOŁECZNYCH NA TERENIE GMINY

Identyfikacja problemów społecznych jest jednym z najważniejszych elementów każdego postępowania diagnostycznego, mającego określić zasadnicze problemy i ewentualne kierunki ich rozwiązywania. Podstawowym narzędziem badawczym, za pomocą którego identyfikowano problemy społeczne gminy, była ankieta rozesłana do osób mających wpływ na kształt lokalnej polityki społecznej, między innymi do osób reprezentujących wybrane instytucje lokalne, takie jak ośrodek zdrowia, kościół, szkoła, organizacje pozarządowe, a także do lokalnych przedsiębiorców, pracowników socjalnych OPS, radnych oraz mieszkańców gminy.

Z nadesłanych odpowiedzi wyłonił się obraz najistotniejszych kwestii dotyczących lokalną społeczność.

Atuty i potencjał rozwojowy gminy

Według respondentów gminę Kozy charakteryzuje dobre położenie geograficzne, jak również sprawne połączenie komunikacyjne z miastem Bielsko-Białą. Mieszkańcy doceniają piękno terenów krajobrazowych i atrakcyjność otoczenia przyrodniczego, zwracają także szczególną uwagę na walory turystyczne gminy. Chwalą sobie dobrą infrastrukturę oraz rozbudowaną sieć sklepów, a jako jedne z zalet gminy mieszkańcy wymieniają dobrze zorganizowaną oświatę oraz służbę zdrowia.

Słabe strony gminy

Najczęściej wymienianą słabością gminy Kozy jest brak współpracy pomiędzy instytucjami zajmującymi się polityką społeczną. Najbardziej palącymi problemami według mieszkańców są brak renowacji zabytków oraz zaśmiecanie gminy. Rzadkie patrole policji mogą być przyczyną coraz częściej pojawiających się aktów wandalizmu. Zwrócono również uwagę na brak świetlicy socjoterapeutycznej oraz instytucji zajmujących się zagospodarowaniem czasu wolnego dzieci i młodzieży.

Najważniejsze problemy społeczne w gminie

Za najważniejszy problem w gminie uznano wandalizm. Jest to zjawisko ciągle rosnące. Według respondentów na drugim miejscu plasują się rosnące bezrobocie i alkoholizm. Większość ankietowanych wskazała na tendencje wzrostowe zarówno problemów związanych z pogłębiającym się i długotrwałym bezrobociem, jak i nadużywaniem alkoholu. Poważnymi i narastającymi problemami, wskazanymi przez respondentów, są również ubóstwo, niezagospodarowany czas wolny dzieci i młodzieży oraz starzejące się społeczeństwo.

Szczególnie narażone grupy społeczne

Za szczególnie narażone na problemy społeczne uznano dzieci i młodzież pochodzące z rodzin bezrobotnych, biednych i patologicznych oraz osoby, które utraciły pracę i pozostają bez zatrudnienia.

Kolejną grupę mieszkańców odczuwającą skutki problemów społecznych tworzą ludzie starsi, osoby chore i niepełnosprawne oraz rodziny z problemem alkoholowym.

W kwestii związanej z wyborem odbiorców, do których powinna trafiać pomoc, uznano, iż w pierwszej kolejności wspierać należy osoby bezrobotne, w tym młodzież pozostającą bez pracy. Pomoc społeczna powinna również otaczać opieką osoby niepełnosprawne, ubogie oraz z problemem alkoholowym.

Podmioty pomagające w rozwiązywaniu problemów społecznych

Respondenci, wskazując na osoby i instytucje, które mogą przyczynić się do rozwiązywania lokalnych problemów, zwrócili przede wszystkim uwagę na wiodącą rolę Gminnego Ośrodka Pomocy Społecznej oraz policji. Zauważyli jednocześnie pozytywne oddziaływanie pracowników szkół publicznych, Urzędu Gminy, Kościoła oraz Powiatowego Urzędu Pracy. Gdyby zaszła taka potrzeba, to właśnie w tych instytucjach poszukiwaliby wsparcia.

Kwestie uznane za najistotniejsze w tworzeniu strategii

Ankietowani wskazali również problemy, na których powinna skupić się lokalna strategia integracji i rozwiązywania problemów społecznych gminy. Wybierali pięć najistotniejszych kwestii z zamkniętego katalogu. Przedstawiamy te z nich, które uzyskały największą liczbę wskazań.

Lp.	Kwestie społeczne	Ilość wskazań
1.	Pomoc dzieciom z rodzin najuboższych	8
2.	Pomoc dla samotnych kobiet w ciąży i matek, które są w trudnej sytuacji życiowej	7
3.	Pomoc osobom niepełnosprawnym	5
4.	Pomoc osobom bezrobotnym w przekwalifikowaniu się i znalezieniu pracy	5
5.	Pomoc osobom nie radzącym sobie z opieką i wychowaniem dzieci, zwłaszcza w rodzinach niepełnych i wielodzietnych	5
6.	Pomoc osobom starszym, samotnym	4
7.	Leczenie alkoholików	4

Ponadto do kwestii ważnych zaliczono również pomoc dzieciom chorym lub upośledzonym oraz dzieciom z domów dziecka. Należy dodać, że w prezentowanym zestawieniu pominięto kategorie, na które nie było wskazań, na przykład kwestie osób dotkniętych AIDS, pomoc bezdomnym, leczenie narkomanów itp.

2.9. ANALIZA SWOT

Bardzo użyteczną metodą przy określaniu priorytetów rozwojowych jest coraz powszechniej stosowana w pracach nad strategią analiza SWOT. Nazwa SWOT jest akronimem angielskich słów Strengths (mocne strony), Weaknesses (słabe strony), Opportunities (szanse w otoczeniu) oraz Threats (zagrożenia w otoczeniu). Analiza SWOT jest efektywną metodą identyfikacji słabych i silnych stron organizacji oraz badania szans i zagrożeń, jakie przed nią stoją. Analizę tę można z powodzeniem zastosować do dowolnego przedsięwzięcia, włącznie z programowaniem strategicznym.

Wnikliwe opracowanie SWOT jest istotnym etapem procesu planowania strategicznego. Przy właściwym opracowaniu stanowi punkt wyjściowy dla określania celów strategicznych oraz projektów socjalnych.

Analiza SWOT została przygotowana w miejscowym Ośrodku Pomocy Społecznej. Przedstawione poniżej czynniki obejmują:

- siły – wewnętrzne uwarunkowania o pozytywnym wpływie na sytuację społeczną,
- słabości – wewnętrzne uwarunkowania o negatywnym wpływie na sytuację społeczną,
- szanse – zewnętrzne uwarunkowania o pozytywnym wpływie na realizację celów,
- zagrożenia – zewnętrzne uwarunkowania o negatywnym wpływie na realizację celów.

Wynik prac obrazują prezentowane poniżej zestawienia. Dodać należy, że w analizie SWOT odniesiono się wyłącznie do kwestii społecznych.

❖ kwestie dzieci, młodzieży i rodziny

Mocne strony	Słabe strony
<ul style="list-style-type: none">• prowadzenie działań zapobiegających dysfunkcjom w rodzinie,• współpraca i komunikacja instytucji zajmujących się problematyką dzieci i młodzieży,• wspieranie organizacji pozarządowych i grup nieformalnych pracujących na	<ul style="list-style-type: none">• niedostateczna ilość środków finansowych,• słaba koordynacja działań podmiotów zajmujących się problematyką dzieci i młodzieży,• brak na terenie gminy placówek resocjalizacyjnych oraz placówek dla

<p>rzecz dzieci i młodzieży,</p> <ul style="list-style-type: none"> • propagowanie idei wolontariatu, • dostęp do różnorodnych form spędzania wolnego czasu przez dzieci i młodzież. 	<p>nieletnich i samotnych matek z dziećmi,</p> <ul style="list-style-type: none"> • brak prowadzenia działalności w kierunku rozwoju zastępczej opieki rodzinnej nad dziećmi, • niewystarczająca ilość ośrodków wsparcia dla rodzin w kryzysie, • nieadekwatna do potrzeb liczba zatrudnionych pracowników merytorycznych.
--	---

Szanse	Zagrożenia
<ul style="list-style-type: none"> • wzrost znaczenia organizacji pozarządowych na rzecz pomocy dzieciom i młodzieży, • prowadzenie szkolnych programów profilaktycznych, • racjonalne rozdzielanie środków publicznych, • poprawa polityki społecznej na rzecz dzieci i młodzieży po wejściu Polski do Unii Europejskiej. 	<ul style="list-style-type: none"> • niski poziom współpracy pomiędzy szkołą a rodziną, • niewystarczająca opieka medyczna w szkołach, • brak ofert spędzania czasu wolnego dla dzieci i młodzieży, • występowanie zagrożeń funkcjonowania rodziny, do których należą: uzależnienia, rozpad więzi rodzinnych, bezrobocie, przemoc w rodzinie oraz ubóstwo.

❖ kwestie osób bezrobotnych

Mocne strony	Słabe strony
<ul style="list-style-type: none"> • wzrost wykształcenia jako wartości, • dobre przygotowanie pracowników pomocy społecznej do pracy z osobami bezrobotnymi, • współpraca władz lokalnych z organizacjami pozarządowymi, • niska skala bezrobocia. 	<ul style="list-style-type: none"> • wysokie bezrobocie długotrwałe zarówno wśród mężczyzn, jak i kobiet, • występowanie zjawiska dziedziczenia bezrobocia, • brak organizacji pozarządowych działających na rzecz osób bezrobotnych,

	<ul style="list-style-type: none"> • niski poziom wykształcenia bezrobotnych długotrwale.
--	--

Szanse	Zagrożenia
<ul style="list-style-type: none"> • istnienie powiatowych programów w zakresie przeciwdziałania bezrobociu, • organizacja różnych form przekwalifikowania dla osób bezrobotnych, • posiadanie wykwalifikowanej kadry przez GOPS do pracy z osobami długotrwale bezrobotnymi, • mobilizowanie osób bezrobotnych do poszukiwania pracy poprzez zawieranie kontraktu socjalnego. 	<ul style="list-style-type: none"> • wzrost bezrobocia długotrwałego • wzrost bezrobocia powodujący rozwój patologii społecznej, osłabienie instytucji rodzinnych, dziedziczenie bezrobocia, • istnienie zjawiska nielegalnego zatrudnienia, • ograniczona dostępność do kształcenia ustawicznego na obszarach wiejskich.

❖ kwestie osób niepełnosprawnych

Mocne strony	Słabe strony
<ul style="list-style-type: none"> • rozpowszechnianie pozytywnych wzorców postaw filantropijnych i charytatywnych w środowisku, • dostateczne rozpoznawanie potrzeb osób niepełnosprawnych w kontekście środowiska lokalnego, • istnienie przepływu informacji pomiędzy podmiotami pomocowymi. 	<ul style="list-style-type: none"> • istnienie barier utrudniających pełen udział osób niepełnosprawnych w życiu społecznym, • nierównomierna i niewystarczająca pomoc osobom niepełnosprawnym, • brak dostatecznej bazy rehabilitacyjnej, • brak zaangażowania osób niepełnosprawnych w działalność samopomocy.

Szanse	Zagrożenia
<ul style="list-style-type: none"> • wzrost społecznej akceptacji dla osób niepełnosprawnych, • upowszechnianie problematyki 	<ul style="list-style-type: none"> • wzrost zapotrzebowania na placówki opieki stacjonarnej oraz usługi opiekuńcze,

<p>niepełnosprawności w celu kształtowania pozytywnych postaw,</p> <ul style="list-style-type: none"> • standaryzacja usług socjalnych dla osób niepełnosprawnych, • wzrost edukacji o rozumieniu potrzeb osób niepełnosprawnych. 	<ul style="list-style-type: none"> • zmniejszanie się liczby miejsc pracy dla osób niepełnosprawnych, • nierównomierne korzystanie ze środków pozabudżetowych i pomocowych, • liczne bariery architektoniczne.
---	---

❖ kwestia ludzi starszych

Mocne strony	Słabe strony
<ul style="list-style-type: none"> • istnienie określonych standardów usług dla osób starszych, • dobry dostęp do domów pomocy społecznej, • dostateczne profesjonalne przygotowanie kadry. 	<ul style="list-style-type: none"> • wzrost liczby osób w wieku poprodukcyjnym, • brak możliwości kontynuowania aktywności zawodowej osób starszych, • brak możliwości realizowania się w organizacjach samopomocowych przez osoby starsze, • niski poziom życia osób starych, • zmiana modelu rodziny z wielopokoleniowej na jedno-, dwupokoleniowy.

Szanse	Zagrożenia
<ul style="list-style-type: none"> • podmiotowe traktowanie osób starszych, • wzrost szkoleń kadry realizującej pomoc osobom starszym, • prowadzenie dokładnych rozpoznai potrzeb wśród osób starszych. 	<ul style="list-style-type: none"> • wzrost liczby osób samotnych, • niedostosowanie infrastruktury dla osób starszych, • brak uwrażliwiania oświaty na problemy osób starszych, • istnienie negatywnych stereotypów człowieka starego.

❖ kwestie osób uzależnionych

Mocne strony	Słabe strony
<ul style="list-style-type: none"> • dobrze przygotowana baza lokalowa do działań wspierających dla osób 	<ul style="list-style-type: none"> • niedysponowanie miejscami pobytu dla ofiar przemocy,

<ul style="list-style-type: none"> z problemem alkoholowym, dyspozycja stałymi środkami finansowymi na profilaktykę i rozwiązywanie problemów alkoholowych, prorowadzenie bazy leczenia odwykowego. 	<ul style="list-style-type: none"> brak organizacji pozarządowych zajmujących się osobami uzależnionymi, ograniczona współpraca z Kościołem, niewystarczający stan zatrudnienia w leczeniu uzależnień.
--	---

Szanse	Zagrożenia
<ul style="list-style-type: none"> istnienie systemu wsparcia dla osób i rodzin wymagających specjalistycznej pomocy, traktowanie uzależnienia jako problemu społecznego, efektywność i skuteczność działań podejmowanych na rzecz osób uzależnionych. 	<ul style="list-style-type: none"> wzrost bezrobocia oraz pogłębiające się ubożenie społeczeństwa, istnienie zjawiska zmęczenia, bezsilności i bezradności społecznej, brak pracy specjalistów różnych dziedzin na rzecz przeciwdziałania uzależnieniom.

❖ kwestie osób bezdomnych

Mocne strony	Słabe strony
<ul style="list-style-type: none"> współpraca z różnymi podmiotami w ramach pomocy bezdomnym, wiedza na temat miejsc grupowania się osób bezdomnych, informowanie bezdomnych o ich prawach i możliwościach uzyskania pomocy, istnienie indywidualnych programów wychodzenia z bezdomności. 	<ul style="list-style-type: none"> istnienie problemu bezdomności, brak organizacji pozarządowych niosących pomoc bezdomnym, brak struktury stacjonarnej dla bezdomnych.

Szanse	Zagrożenia
<ul style="list-style-type: none"> istnienie programów pomocy dla osób bezdomnych, obiektywność w przedstawianiu 	<ul style="list-style-type: none"> brak społecznej akceptacji problemu bezdomności, istnienie problemu długotrwałego

zjawiska bezdomności w mediach lokalnych.	bezrobocia wśród osób bezdomnych, • brak dostępu do programów rządowych przeciwdziałających bezdomności.
---	---

❖ **rozwój kadr i służb pomocniczych**

Mocne strony	Słabe strony
<ul style="list-style-type: none"> wyspecjalizowana kadra pracowników społecznych, znacząca pomoc Powiatowego Centrum Pomocy Rodzinie w rozwiązywaniu lokalnych problemów społecznych. 	<ul style="list-style-type: none"> brak na terenie gminy placówki opiekuńczo-wychowawczej oraz domu opieki społecznej, niedostateczne finansowanie zadań pomocy społecznej.

Szanse	Zagrożenia
<ul style="list-style-type: none"> stałe doskonalenie zawodowe pracowników pomocy społecznej, dobrze przygotowanie zawodowe absolwentów szkolnictwa do potrzeb rynku w zakresie służb pomocy społecznej, współpraca z jednostkami pomocy społecznej prowadzonymi przez inne podmioty. 	<ul style="list-style-type: none"> niewystarczająca ilość kadry w stosunku do potrzeb, przeciążenie pracowników socjalnych ilością zadań.

❖ **poziom zaspokajania potrzeb uznanych za podstawowe**

Mocne strony	Słabe strony
<ul style="list-style-type: none"> dostęp do terenów rekreacyjnych i wypoczynkowych, dobry dostęp do opieki medycznej, dostęp do szkół gimnazjalnych i ponadgimnazjalnych dla dzieci i młodzieży niepełnosprawnej, 	<ul style="list-style-type: none"> słabo rozwinięte rolnictwo indywidualne, niedostateczna ilość mieszkań komunalnych i socjalnych, brak planów na budowę mieszkań komunalnych i socjalnych.

<ul style="list-style-type: none"> • dobrze rozwinięta sieć telekomunikacyjna, • dobrze rozwinięta infrastruktura komunalna. 	
--	--

Szanse	Zagrożenia
<ul style="list-style-type: none"> • zwiększenie dostępności do szkół, • racjonalne wykorzystanie zasobów naturalnych, • rozwój turystyki, • stosowanie recyklingu odpadów. 	<ul style="list-style-type: none"> • wzrost patologii spowodowanych brakiem pracy i środków do życia, • postępująca degradacja wartości rodzinnych, • brak zastosowania kompleksowych rozwiązań technicznych i prawnych w zakresie ochrony i wykorzystania środowiska naturalnego, • wzrost apatii i zniechęcenia wśród społeczeństwa gminy, • spadek poziomu wykształcenia.

2.10. ZASOBY UMOŻLIWIAJĄCE ROZWIĄZYWANIE PROBLEMÓW SPOŁECZNYCH

Zasobami umożliwiającymi rozwiązywanie problemów społecznych określamy instytucje znajdujące się na terenie gminy lub obejmujące swym zasięgiem działania jej mieszkańców, które funkcjonują w obszarze polityki społecznej i rozwiązują dane problemy. Są to zarówno jednostki samorządowe, jak i niepubliczne, na przykład organizacje pozarządowe.

2.10.1 INSTYTUCJE OFERUJĄCE POMOC I WSPARCIE

Instytucje oferujące pomoc i wsparcie prezentujemy w formie kart informacyjnych, które najtrafniej oddają możliwości udzielania wsparcia i pomocy

mieszkańcom gminy. Karty zasobów zostały opracowane w ramach prac nad strategią i wskazują również pojawiające się w jednostkach potrzeby i możliwości rozwoju.

Gminny Ośrodek Pomocy Społecznej

ul. Szkolna 1, 43-340 Kozy

1. Podmiot prowadzący:

Urząd Gminy w Kozach

2. Co oferuje (zakres usług):

Ośrodek realizuje zadania wynikające z ustawy o pomocy społecznej i świadczeniach rodzinnych, między innymi koordynuje rozwiązywanie problemów społecznych w gminie.

3. Do kogo skierowana jest oferta jednostki (kategorie i ilość klientów):

Oferta jednostki jest skierowana do mieszkańców gminy Kozy, którzy znajdują się w trudnej sytuacji materialnej i społecznej. Ośrodek zatrudnia trzech pracowników socjalnych.

4. Udział pracowników w formach doskonalenia

Wśród licznych form podnoszenia kwalifikacji oraz doskonalenia pracownicy socjalni uczestniczyli m.in. w różnego rodzaju seminariach, konferencjach, szkoleniach. Tematyka szkoleń dotyczyła:

1. Pozyskiwania środków finansowych,
2. Kierunków zmian w systemie pomocy społecznej,
3. Zasiłków rodzinnych i ich zmiany,
4. Przemocy w rodzinie,
5. Postępowania z dokumentacją w ośrodkach Pomocy Społecznej.

Tematy seminariów to:

1. Nowe unormowanie prawne w pomocy społecznej,
2. Przyznawanie świadczeń w pomocy społecznej.

Tematyka konferencji:

1. Pomoc społeczna i praca socjalna w jednoczącej się Europie.

5. Wykształcenie pracowników ośrodka

Wszyscy pracownicy socjalni posiadają wykształcenie wyższe, również kierunkowe.

Na jednego pracownika socjalnego przypada 3830 mieszkańców gminy.

Punkt Konsultacyjny

ul. Szkolna 1, 43-340 Kozy, ul. Bielska 17, 43-340 Kozy

1. Podmiot prowadzący:

Urząd Gminy w Kozach

2. Co oferuje (zakres usług):

a) usługi psychologiczne

adres: ul. Szkolna 1, 43-340 Kozy

dni i godz. funkcjonowania: poniedziałek 15.30-18.30

telefon: 817-58-27

zakres działalności: pomoc psychologiczna osobom uzależnionym, współuzależnionym, dotkniętym przemocą.

b) usługi prawne

adres: ul. Szkolna 1, 43-340 Kozy

dni i godz. funkcjonowania: cztery pierwsze poniedziałki miesiąca 16.00-18.00

telefon: 817-58-27

zakres działalności: pomoc prawna osobom w zakresie rozwiązywania problemów alkoholowych i przeciwdziałania przemocy.

c) Grupa AA

adres: ul. Bielska 17, 43-340 Kozy

telefon: 817-58-96

dni i godz. funkcjonowania: wtorek 17.00, środa 17.00

zakres działalności: mityngi AA

d) Klub Abstynenta

adres: ul. Bielska 17, 43-340 Kozy

telefon: 817-58-96

dni i godz. funkcjonowania: niedziela 16.00-20.00

zakres działalności: klub prowadzony jest w wolontariacie przez osoby uzależnione. Stanowi miejsce spotkań osób uzależnionych i członków ich rodzin.

e) Grupa wsparcia dla osób współuzależnionych

adres: ul. Bielska 17, 43-340 Kozy

telefon: 817-58-96

dni i godz. funkcjonowania: czwartek 16.00-18.00

zakres działalności: grupa jest prowadzona przez instruktora terapii współuzależnienia.

f) Usługi w zakresie uzależnień

adres: ul. Bielska 17, 43-340 Kozy

telefon: 817-58-96

dni i godz. funkcjonowania: wtorek 16.00-19.00

zakres działalności: pomoc informacyjna i psychospołeczna osobom uzależnionym.

g) Grupa socjoterapeutyczna dla dzieci i młodzieży

adres: ul. Bielska 17, 43-340 Kozy

telefon: 817-58-96

dni i godz. funkcjonowania: piątek 16.00-20.00

zakres działalności: zajęcia socjoterapeutyczne.

Jadłodajnia

1. Podmiot prowadzący:

Gminny Ośrodek Pomocy Społecznej w Kozach

2. Co oferuje (zakres usług):

Jadłodajnia pełni funkcję stołówki, w której codziennie stały posiłek dostaje od 15 do 25 podopiecznych GOPS. Posiłki przygotowywane są w stołówce szkolnej i finansowane z funduszy GOPS.

2.10.2. ORGANIZACJE POZARZĄDOWE

W gminie Kozy funkcjonuje 13 stowarzyszeń, 2 fundacje, istnieją 3 parafie Kościoła rzymskokatolickiego. Niestety wiele z instytucji pozarządowych nie nawiązało współpracy z sektorem publicznym. Samorząd gminy dysponuje uregulowaniami określonymi przez odpowiednie akty prawa miejscowego, dotyczącymi współpracy z organizacjami należącymi do sektora pozarządowego. Skutkuje to podejmowaniem współpracy z tymi organizacjami w zakresie dofinansowywania, zlecania zadań, wsparcia lokalowego czy rzeczowego.

Każda społeczność, w której istnieją silne więzi społeczne, winna organizować współpracę między samorządem a organizacjami pozarządowymi, aby współdziałać w kierunku uzupełnienia i usprawnienia instytucjonalnego forum pomocy. Poniżej prezentowane są wszystkie organizacje pozarządowe działające na terenie gminy Kozy.

ORGANIZACJE POZARZĄDOWE DZIAŁAJĄCE NA TERENIE GMINY KOZY

NAZWA INSTYTUCJI	NAZWISKO OSOBY KIERUJĄCEJ	DNI I GODZINY URZĘDOWANIA	OPIS SPECYFIKI DZIAŁANIA
Stowarzyszenie Pomocy Osobom Niepełnosprawnym „ARKADA” Kozy, ul. Krakowska 2 tel. (033) 817-42-32	Małgorzata Zawada	pierwszy poniedziałek miesiąca godz. 17.00	Wprowadzanie ludzi niepełnosprawnych do społeczeństwa ludzi zdrowych, przybliżenie problemów osób niepełnosprawnych osobom zdrowym.
Stowarzyszenie na Rzecz Rozwoju Gminy Kozy Kozy, ul. Krakowska 2 tel. (033) 817-45-22	Czesław Banet	poniedziałek godz. 18.00-20.00	Pomoc i rozwój gminy Kozy.

NAZWA INSTYTUCJI	NAZWISKO OSOBY KIERUJĄCEJ	DNI I GODZINY URZĘDOWANIA	OPIS SPECYFIKI DZIAŁANIA
Stowarzyszenie „Użyteczni dla Kóz” Kozy, ul. Przecznia 1 tel. (033) 817-43-48	Zbigniew Radzejowski	poniedziałek godz. 16.00-18.00	Promocja gminy, pomoc osobom utalentowanym.
Stowarzyszenie Miłośników Zabytków i Historii Kóz Kozy, ul. Bielska 15 tel. (033) 817-41-09	Jan Oczko	poniedziałek, środa, piątek godz. 11.00-17.00 wtorek godz.8.00-15.00	Pozyskiwanie informacji, dokumentów, eksponatów dotyczących dziejów wsi Kozy, działalność popularyzatorska, ochrona i renowacja zabytków.
Ludowy Klub Sportowy „Orzeł” Kozy, ul. Przecznia 3 tel. (033) 827-40-26	Jacek Mosz	poniedziałek- piątek godz. 8.00-15.00	Działalność związana ze sportem, organizacją imprez rekreacyjnych i kulturalnych.
Uczniowski Klub Sportowy „Victoria” przy Szkole Podstawowej Nr 1 Kozy, Plac Ks. K. Kochaja 1 tel. (033) 817-42-17	Edward Świerkot	poniedziałek- piątek godz. 8.00-14.00	Organizowanie pozalekcyjnego życia sportowego uczniów.
Uczniowski Klub Sportowy „Dwójka” przy Szkole Podstawowej Nr 2 Kozy, ul. Przecznia 2 tel. (033) 817-42-16	Sławomir Góra	poniedziałek- piątek godz. 8.00-14.00	Organizowanie pozalekcyjnego życia sportowego uczniów.
Uczniowski Klub Sportowy „Klub LO-Kozy” przy LO im. K.K.Baczyńskiego Kozy, Plac Ks. K. Kochaja 1 tel. (033) 817-43-82	Halina Zoń	poniedziałek- piątek godz. 8.00-14.00	Organizowanie pozalekcyjnego życia sportowego uczniów.
Polski Związek Niewidomych Koło w Kozach Kozy, ul. Krakowska 2 tel. (033) 817-42-32	Feliks Malarz	pierwszy i czwarty piątek miesiąca godz. 10.00-11.00	Organizowanie różnorodnych działań na rzecz osób niewidomych i niedowidzących.
Związek Harcerstwa Polskiego Hufiec Beskidzki 37 Drużyna Harcerska „Błękitna Drużyna” Szkola Podstawowa Nr 1 Kozy, Plac Ks. K. Kochaja 1 tel. (033) 817-42-17	Alina Jurzak	poniedziałek- piątek godz. 8.00-14.00	Stwarzanie warunków do wszechstronnego - intelektualnego, społecznego, duchowego, emocjonalnego oraz fizycznego rozwoju człowieka.
Związek Emerytów i Rencistów Koło w Kozach Kozy, u. Krakowska 2 tel. (033) 817-42-32	Maria Mrozek	czwartek godz. 15.00-17.00	Organizowanie różnorodnych działań na rzecz emerytów i rencistów.
Koło Gospodyń Wiejskich Kozy, ul. Krakowska 2 tel. (033) 817-42-32	Bogusława Bohon	każdy wtorek po 15 dniu danego miesiąca godz. 16.00	Organizowanie różnorodnych działań mających na celu kultywowanie tradycji kulinarnych, wspieranie osób ubogich i samotnych, szkolenia w zakresie zdrowego żywienia.
Kółko Rolnicze w Kozach	Stefan Haczek	kontakt domowy	

NAZWA INSTYTUCJI	NAZWISKO OSOBY KIERUJĄCEJ	DNI I GODZINY URZĘDOWANIA	OPIS SPECYFIKI DZIAŁANIA
Związek Kombatantów RP i Byłych Więźniów politycznych Koło w Kozach Kozy, ul. Krakowska 2 tel. (033) 817-42-32	Tadeusz Dużniak	piątek godz. 14.00-16.00	Podtrzymywanie pamięci o osobach poległych, udzielanie pomocy osobom poszkodowanym przez III Rzeszę w załatwianiu formalności związanych z odszkodowaniami.
Towarzystwo Charytatywne im. Ojca Pio Koło Nr 2 w Kozach Kozy, ul. Parkowa 1 tel. (033) 817-42-19	Krystyna Marzec	piątek godz. 14.00-16.00	Udzielanie pomocy chorym, cierpiącym, najuboższym, rozwijanie współpracy z instytucjami charytatywnymi, domami opieki, upowszechnianie inicjatyw twórczych w dziedzinie ochrony życia i zdrowia ludzi opuszczonych i samotnych, pozbawionych środków do leczenia i opieki.
Fundacja „Światło-Życie” Ośrodek w Bierach Ruch „Światło-Życie” w Kozach Kozy, ul. Parkowa 1 tel. (033) 817-42-19	Marek Moczek	poniedziałek-sobota godz. 8.00-9.00	Działalność wychowawcza i uświadamiająca w celu ograniczenia przyczyn i skutków patologii społecznych wśród dzieci i młodzieży.

2.11. PODSUMOWANIE CZĘŚCI DIAGNOSTYCZNEJ

Zespół dokonujący na terenie gminy diagnozy problemów społecznych korzystał z szeregu możliwości, jakie stwarza funkcjonowanie jednostek organizacyjnych samorządu terytorialnego, jednostek pozarządowych oraz instytucji współdziałających w szeroko rozumianym obszarze polityki społecznej. Nie poprzestając na analizie źródeł zastanych, którymi dysponują Ośrodek Pomocy Społecznej, Policja, Powiatowy Urząd Pracy i inne, korzystano obficie z bardzo wskazanych przy sporządzaniu analiz diagnostycznych źródeł wywołanych, tj. badań ankietowych i analizy SWOT.

Sumując uzyskane informacje i nakładając wyniki diagnozy na zakres możliwości kompetencyjnych samorządu, możemy wskazać najważniejsze obszary problemowe, których rozwiązanie powinno stać się przedmiotem działań samorządu lokalnego, a jest treścią części programowej niniejszego dokumentu. Zespół przygotowujący dokument uznał, że problemami, dla których należy zaprogramować działania, są:

➤ Dysfunkcje opiekuńczo-wychowawcze w rodzinach wymagających profesjonalnej pomocy w rozwiązywaniu pojawiających się trudności,

- Zapewnienie właściwej opieki osobom niepełnosprawnym, w podeszłym wieku i samotnym,
- Istnienie wysokiego poziomu bezrobocia na terenie gminy Kozy skutecznie uniemożliwiające realizację celów osobistych i zawodowych znacznej grupie mieszkańców, pogłębiając obszary ubóstwa oraz zwiększając zagrożenie bezdomnością,
- Choroba alkoholowa jako jeden z problemów społecznych na terenie gminy, będąca przyczyną szeregu negatywnych zjawisk, a szczególnie przemocy domowej, skutecznie ograniczająca wydolność rodzin dotkniętych tym problemem,
- Właściwa ocena możliwości lokalnego systemu pomocy społecznej oraz jego rozwój, zgodnie ze zmieniającymi się potrzebami społecznymi,
- Brak koordynacji działań przez organizacje pozarządowe na terenie gminy.

3. CZĘŚĆ PROGRAMOWA

W tej części strategii zawarte są programy szczegółowe polityki i pomocy społecznej, przeznaczone do realizacji na terenie gminy. Zostały one ujęte w formie misji, celów strategicznych, celów szczegółowych i kierunków działań.

3.1. MISJA

**ZAPEWNIENIE MIESZKAŃCOM
GMINY KOZY WARUNKÓW DO ROZWOJU
ORAZ PRZECIWDZIAŁANIE MARGINALIZACJI
I WYKLUCZENIU SPOŁECZNEMU**

3.2. CELE STRATEGICZNE

Problem:

Dysfunkcje opiekuńczo-wychowawcze w rodzinach wymagających profesjonalnej pomocy w rozwiązywaniu pojawiających się trudności.

Cel strategiczny 1

Budowa zintegrowanego systemu pomocy rodzinie dysfunkcyjnej.

Cele szczegółowe

1. Utrzymanie dziecka w rodzinie:
 - pomoc rodzinom niewydolnym wychowawczo w przezwyciężaniu problemów opiekuńczo-wychowawczych poprzez odtworzenie albo wzmocnienie ich funkcji,
 - zapewnienie dzieciom i młodzieży odpowiednich warunków do życia i rozwoju zgodnie z ich potrzebami i przysługującymi im prawami,
 - pomoc młodzieży w życiowym usamodzielnieniu poprzez nabycie umiejętności społecznych umożliwiających prawidłową adaptację społeczną oraz integrację ze środowiskiem,
 - przeciwdziałanie szerzeniu się postaw destrukcyjnych, agresywnych, aspołecznych w środowisku dzieci i młodzieży.
2. Zapewnienie opieki i wychowania dzieciom pozbawionym częściowo lub całkowicie opieki rodziców z zachowaniem priorytetu prorodzinnych form opieki zastępczej:
 - zagwarantowanie dzieciom i młodzieży właściwych warunków opiekuńczo-wychowawczych poprzez umieszczenie w prorodzinnych formach opieki najbardziej zbliżonych do środowiska rodzinnego lub formach instytucjonalnych, odpowiednio do diagnozy dziecka, na czas kryzysu rodziny naturalnej,
 - reintegracja rodziny poprzez ponowne podjęcie funkcji opiekuńczo-wychowawczych przez rodzinę naturalną dziecka po przezwyciężeniu problemów życiowych stanowiących przyczynę umieszczenia dziecka poza rodziną oraz odtworzenie i wzmocnienie funkcji rodziny naturalnej.
3. Aktywne rozwiązywanie sytuacji kryzysowej w rodzinie:
 - objęcie opieką psychologiczną i pedagogiczną rodziny, będącej w kryzysie,
 - wsparcie instytucjonalne rodziny.

Kierunki działania:

1. Systematyczna praca socjalna z rodzinami z problemem opiekuńczo-wychowawczym, polegająca na:
 - diagnozie deficytów w zakresie pełnienia ról rodzicielskich, wydolności opiekuńczo-wychowawczej, zaniedbań względem dzieci,
 - diagnozie – ocenie sytuacji dziecka w rodzinie, środowisku szkolnym, rówieśniczym.
2. Pomoc materialna dla rodzin pozostających w trudnej sytuacji ekonomicznej, realizowana przez Ośrodek Pomocy Społecznej:
 - a. z systemu pomocy społecznej,
 - b. z systemu świadczeń rodzinnych.
3. Wykorzystanie powstającej świetlicy socjoterapeutycznej dla bardziej systemowej opieki pedagogicznej, możliwości konstruktywnego spędzania czasu wolnego oraz nabywania przez dzieci różnych umiejętności społecznych, koniecznych do samodzielnego funkcjonowania w dorosłym życiu.
4. Systematyczna współpraca z istniejącymi w powiecie jednostkami zapewniającymi całodobową opiekę dla dzieci.
5. Systematyczna współpraca z wymiarem sprawiedliwości właściwym ze względu na położenie gminy, w szczególności z:
 - a. sądem rodzinnym,
 - b. kuratorami sądowymi dla dzieci i młodzieży.
6. Współpraca z organizacjami pozarządowymi promującymi rodzinne formy opieki zastępczej.
7. Współuczestnictwo w kampaniach medialnych i informacyjnych organizowanych przez inne podmioty pomocy społecznej (PCPR, ROPS, inne).
8. Systematyczne współdziałanie Ośrodka Pomocy Społecznej z placówkami oświatowymi w celu bieżącej analizy sytuacji dzieci i młodzieży uczęszczających do szkół, a w szczególności przeciwdziałanie pojawiającym się patologiom.
9. Podjęcie działań w kierunku utworzenia domu dla samotnej matki.

W ramach realizacji poszczególnych celów w zależności od możliwości finansowych na dany rok możliwa jest budowa projektów i programów socjalnych.

Problem:

Zapewnienie właściwej opieki osobom samotnym, w podeszłym wieku i niepełnosprawnym.

Cel strategiczny 2

Budowa i rozwój systemu wsparcia na rzecz osób niepełnosprawnych i starszych.

Cele szczegółowe

1. Zapewnienie odpowiednich form opieki osobom jej wymagającym.
2. Usprawnianie osób starszych i niepełnosprawnych.
3. Aktywizacja rodzin na rzecz zapewnienia opieki osobom najbliższym.
4. Podejmowanie działań zmierzających do ograniczenia skutków niepełnosprawności.
5. Aktywizacja osób upośledzonych i chorych psychicznie.

Kierunki działania:

1. Utrzymanie osób niepełnosprawnych i starszych w miejscu ich zamieszkania w szczególności poprzez:
 - a. propagowanie aktywnego i zdrowego stylu życia,
 - b. ułatwienie kontaktu z placówkami rehabilitacyjnymi,
 - c. uwrażliwienie społeczności lokalnej na potrzeby osób starszych i niepełnosprawnych,
 - d. rozwijanie usług opiekuńczych, w szczególności poprzez podnoszenie kwalifikacji kadry, co ma bezpośredni wpływ na jakość świadczonych usług,
 - e. rozwój oferty kulturalnej adresowanej do osób w podeszłym wieku w celu ich aktywizacji,
 - f. rozwój usług transportowych dla osób starszych i niepełnosprawnych.
2. Rozwój pracy socjalnej i działań na rzecz integracji osób niepełnosprawnych ze środowiskiem lokalnym:
 - a. budowa projektów socjalnych promujących integrację społeczną,
 - b. rozwój oferty kulturalnej aktywizującej osoby niepełnosprawne.
3. Wsparcie materialne dla osób samotnych, w podeszłym wieku i osób niepełnosprawnych.

4. Podejmowanie działań zmierzających do systematycznego łamania barier dla osób niepełnosprawnych ruchowo.
5. Współdziałanie z PFRON i organizacjami pozarządowymi w celu skuteczniejszego rozwiązywania problemów osób niepełnosprawnych.
6. Współpraca z Powiatowym Centrum Pomocy Rodzinie i Powiatowym Urzędem Pracy w zakresie aktywizacji społecznej i zawodowej osób niepełnosprawnych.
7. Rozwój działań informacyjnych i promocyjnych związanych z pozycją osób w podeszłym wieku i niepełnosprawnych.
8. Wsparcie osób zaburzonych i chorych psychicznie w samodzielnym funkcjonowaniu na terenie gminy w szczególności poprzez opiekę medyczną, poradnictwo socjalne, pomoc materialną i inne programy celowe rozwijające usamodzielnienie i integrację społeczną.
9. Podjęcie działań zmierzających do powstania Ośrodka Pobytu dla Osób Niepełnosprawnych oraz Domu dla Osób Starszych.
10. Podjęcie działań w kierunku stworzenia warsztatów zajęciowych dla osób niepełnosprawnych.

Problem:

Istnienie wysokiego poziomu bezrobocia na terenie gminy Kozy skutecznie uniemożliwia realizację celów osobistych i zawodowych znacznej grupie mieszkańców, pogłębiając obszary ubóstwa oraz zwiększając zagrożenie bezdomnością.

Cel strategiczny 3

Wsparcie osób bezrobotnych i bezdomnych.

Cele szczegółowe

1. Monitoring socjalny – wypracowanie form postępowania wobec osób w sytuacji kryzysowej długotrwałego pozostawania bez pracy.
2. Rozwijanie aktywnych form pomocy osobom zagrożonym wykluczeniem społecznym, długotrwale bezrobotnym, w tym kobietom.
3. Zapewnienie pomocy osobom pozbawionym mieszkania.

Kierunki działania:

1. Stała współpraca z Powiatowym Urzędem Pracy w zakresie monitorowania i rozwiązywania zjawiska bezrobocia na terenie gminy:
 - a. organizacja prac interwencyjnych i robót publicznych,
 - b. promowanie klubów pracy i szkoleń.
2. Objęcie pracą socjalną osób długotrwale bezrobotnych, tak by zachęcać je do systematycznego poszukiwania zatrudnienia. W szczególności należy dążyć do udzielenia osobom bezrobotnym wszechstronnej pomocy w zakresie poradnictwa oraz zapoznania z aktywnymi technikami poszukiwania pracy.
3. Objęcie pomocą materialną rodzin dotkniętych problemem bezrobocia.
4. Tworzenie na terenie gminy sprzyjającego klimatu dla potencjalnych inwestorów mogących tworzyć nowe miejsca pracy.
5. Tworzenie na terenie gminy sprzyjającego klimatu dla organizacji pozarządowych mogących zorganizować Centrum Integracji Społecznej.
6. Współudział w programach realizowanych z Europejskiego Funduszu Społecznego przez instytucje rynku pracy.

7. Bieżący monitoring ofert programowych i ewentualne opracowanie projektów mających na celu rozwiązywanie problemu bezrobocia, w szczególności wśród kobiet i osób długotrwale bezrobotnych.
8. Podjęcie działań w celu stworzenia nowych miejsc pracy oraz systemu informowania bezrobotnych o możliwościach podejmowania pracy.
9. Podjęcie działań w kierunku organizowania szkoleń dla osób bezrobotnych odnośnie poruszania się po rynku pracy.

Problem:

Choroba alkoholowa jest jednym z problemów społecznych na terenie gminy, staje się przyczyną szeregu negatywnych zjawisk, a szczególnie przemocy domowej, skutecznie ograniczając wydolność rodzin dotkniętych tym problemem.

Cel strategiczny 4

Budowa zintegrowanego systemu profilaktyki i rozwiązywania problemów alkoholowych na terenie gminy.

Cele szczegółowe

1. Zapobieganie powstawaniu nowych problemów alkoholowych.
2. Zmniejszanie rozmiarów problemów, które aktualnie występują.
3. Zwiększenie zasobów niezbędnych do radzenia sobie z już istniejącymi problemami.
4. Przeciwdziałanie przemocy domowej.

Kierunki działania:

1. Ograniczanie i zmiana struktury spożycia napojów alkoholowych.
2. Zmiana zachowań i postaw mieszkańców w sytuacjach związanych z alkoholem.
3. Wdrożenie stosownych form profilaktyki, kierowanej w szczególności do dzieci i młodzieży.
4. Budowanie skutecznych form kontroli prawnej i społecznej nad szkodliwymi formami postępowania osób nadużywających alkoholu.
5. Zwiększenie skuteczności i dostępności terapii w zakresie nowoczesnych strategii i metod rozwiązywania problemów alkoholowych.
6. Zwiększanie świadomości osób młodych odnośnie zagrożeń wynikających ze stosowania używek.
7. Zwiększenie skuteczności pomocy dla ofiar przemocy domowej.
8. Organizacja świetlicy socjoterapeutycznej.

Cele i kierunki działań są realizowane zgodnie z przyjmowanym corocznie przez Radę Gminy Gminnym Programem Profilaktyki i Rozwiązywania Problemów Alkoholowych zawierającym szczegółowe działania w tym zakresie.

Problem:

Właściwa ocena możliwości lokalnego systemu pomocy społecznej i jego rozwój zgodnie ze zmieniającymi się potrzebami społecznymi.

Cel strategiczny 5

Diagnozowanie i monitorowanie problemów społecznych.

Cele szczegółowe

1. Ocena stanu potrzeb społecznych.
2. Ocena możliwości skutecznego reagowania na pojawiające się kwestie społeczne.
3. Zwiększenie skuteczności w obejmowaniu pomocą mieszkańców gminy.

Kierunki działania:

1. Systematyczny monitoring problemów społecznych realizowany przez pracowników Ośrodka Pomocy Społecznej.
2. Systematyczna analiza zasobów finansowych przeznaczonych na realizację zadań własnych i zleconych.
3. Coroczne informowanie radnych i decydentów o istniejących potrzebach i kwestiach społecznych.
4. Analiza świadczonej pomocy ze względu na efektywność i właściwość adresatów.
5. Stopniowe zwiększanie ilości zatrudnienia pracowników socjalnych, tak by doprowadzić do stanu zgodnego z ustawą o pomocy społecznej.
6. Ciągłe podnoszenie kwalifikacji przez kadrę pomocy społecznej w celu lepszego rozpoznawania i reagowania na pojawiające się kwestie społeczne.
7. Systematyczny monitoring istniejących i rozpoczynających się programów celowych i funduszy służących ewentualnemu pozyskiwaniu środków zewnętrznych na rozwiązywanie lokalnych potrzeb społecznych.

Problem:

Brak koordynacji działań pomiędzy organizacjami pozarządowymi na terenie gminy.

Cel strategiczny 6

Zwiększenie koordynacji działań organizacji pozarządowych.

Cele szczegółowe:

1. Ocena działań organizacji pozarządowych na terenie gminy.
2. Zwiększenie możliwości współpracy pomiędzy poszczególnymi organizacjami pozarządowymi.

Kierunki działania

1. Kontynuacja systematycznej współpracy samorządu lokalnego z organizacjami pozarządowymi.
2. Podjęcie działań w kierunku inwentaryzacji możliwości działania i potrzeb organizacji pozarządowych funkcjonujących na terenie gminy.
3. Podjęcie działań zmierzających do powołania Rady Organizacji Pozarządowych Gminy Kozy.
4. Zwiększenie dostępu do informacji o działalności organizacji pozarządowych na terenie gminy.

3.3. MONITORING I WDRAŻANIE STRATEGII

3.3.1. MONITORING I EWALUACJA

Skuteczność funkcjonowania przyjętej strategii zależy będzie od:

- a. monitoringu i ewaluacji,
- b. budowy programów celowych rozwijających przyjęte kierunki działań.

Monitoring i ewaluacja zapisów strategicznych polegają na systematycznej ocenie realizowanych działań oraz modyfikacji kierunków działania w przypadku istotnych zmian społecznych, które mogą pojawić się poprzez zmianę regulacji prawnych czy też narastanie poszczególnych dolegliwości społecznych.

Całościowa ocena wymaga odpowiedzi na pytania o zgodność ocenianej polityki z przyjętymi wartościami i zasadami. Ewaluacja jest działalnością z natury normatywną, gdyż z jednej strony wykorzystuje się w niej istniejące normy, z drugiej zaś w jej wyniku mogą pojawić się propozycje wprowadzenia nowych norm i procedur. Jest także działalnością instrumentalną, ponieważ jej podstawowym celem jest dostarczenie podmiotom polityki społecznej praktycznej wiedzy potrzebnej przy podejmowaniu decyzji.

Elementami skutecznego monitoringu i ewaluacji będą przede wszystkim:

a. Zespół wdrażający strategię.

Zespół powinien zostać powołany przez wójta odrębnym zarządzeniem, a w jego skład mogą wejść m.in.: zastępca wójta, sekretarz, kierownik Ośrodka Pomocy Społecznej, przedstawiciel Gminnej Komisji Profilaktyki i Rozwiązywania Problemów Alkoholowych, radni, przewodniczący Komisji Rodziny, Zdrowia i Opieki Społecznej Rady Gminy.

b. Roczna ocena wdrażania strategii.

Zespół wdrażający strategię winien się zbierać przynajmniej raz w roku i ocenić poziom wdrażania poszczególnych celów i kierunków działań. Zespół swoją ocenę powinien przekazać wójtowi i radzie, sugerując przyjęcie proponowanych rozwiązań, np. programów celowych, programu rozwiązywania problemów alkoholowych etc.

3.3.2. CECHY PROGRAMÓW I PROJEKTÓW

Strategia integracji i rozwiązywania problemów społecznych będzie skuteczna, o ile przedstawiciele samorządu lokalnego znajdą zasoby umożliwiające budowę i realizację programów celowych, zgodnych z przyjętymi kierunkami działań. Programy można realizować w okresach rocznych, dłuższych lub krótszych, w zależności od charakteru danego projektu.

Przy budowie projektów znaczenie będą miały środki, które Rada Gminy rocznie przeznaczy na ten cel. Projekty można realizować w ramach:

- a. własnych zasobów samorządu (np. projekty OPS),
- b. poprzez organizacje pozarządowe,
- c. poprzez inne instytucje zewnętrzne.

Projekty i programy mogą być przyjmowane przez Radę Gminy stosownymi uchwałami, które winny przybierać formułę załączników do niniejszej strategii.

Projekty i programy realizowane w ramach strategii powinny być zgodne z przyjętymi kierunkami działań. Ponadto powinna je cechować:

1. **Efektywność** – jest to jedna z najbardziej pożądanых cech polityki społecznej i jednocześnie kryterium jej oceny. Stosowana jest w polityce społecznej w znaczeniach nadawanych jej przez ekonomię, prakseologię i socjologię. Jest to relacja między osiągniętymi bądź planowanymi celami (korzyściami) danego działania a ponoszonymi lub planowanymi nakładami. Można tego dokonać dwoma sposobami: osiągając maksymalny stopień realizacji celu przy danym nakładzie zasobów (zwiększenie wydajności) lub używając minimalnego nakładu środków, by w jak największym stopniu zbliżyć się do realizacji celu (oszczędzanie zasobów). Efektywne programy, realizowane w ramach strategii, rozwiązują jedną kwestię społeczną, nie przyczyniając się do powstania nowych, służą zachowaniu równowagi między interesami różnych grup społecznych oraz podnoszą poziom zaspokajania potrzeb społeczeństwa, oszczędnie i wydajnie dysponując posiadanymi środkami.

2. **Skuteczność** – jest to zgodność między stanem rzeczy, określanym jako skutek danego działania, a zakładanym celem. Skuteczność jest stopniowalna: za skuteczne uznaje się nie tylko działania, których skutki są tożsame z celem, ale i te, które zbliżają do jego osiągnięcia. Skuteczność jest oceną, dla której

punktem odniesienia jest wzorzec stanu docelowego. Ten stan docelowy w polityce społecznej może być postrzegany bardziej konkretnie – jako pożądane i zaplanowane zmiany w jakiejś dziedzinie życia społecznego (np. ograniczanie obszarów biedy).

3. **Celowość** – jest to cecha oznaczająca dotarcie z danym programem do środowiska osób rzeczywiście go potrzebujących. Ocena celowości powinna się opierać na rzetelnie przeprowadzonej diagnozie problemu.

3.3.3. PROPONOWANE PROJEKTY

PROJEKT 1

MININOCLEGOWNIA

MIEJSCE REALIZACJI PROJEKTU

Byłe kino (jedna duża sala, korytarz, kasy).

WNIOSKODAWCA PROJEKTU

Gminny Ośrodek Pomocy Społecznej
ul. Szkolna 1, 43-340 Kozy

PODMIOT WIODĄCY W REALIZACJI PROJEKTU

Urząd Gminy w Kozach
ul. Krakowska 4, 43-340 Kozy

CEL STRATEGICZNY PROJEKTU

Zwiększenie ilości miejsc noclegowych dla bezdomnych.
Przyczyna: wzrost liczby osób bezdomnych..

CELE SZCZEGÓŁOWE

1. Zapobieganie bezdomności.
2. Zagospodarowanie obiektu kina.

BENEFICJENCI PROJEKTU

Osoby bezdomne.

ZAKRES PROJEKTU

1. Rozmowa z władzami.
2. Adaptacja budynku i przystosowanie do standardów.
3. Utrzymanie gotowego obiektu.

STRUKTURA INSTYTUCJONALNA PROJEKTU

Powołanie nowej instytucji.

PARTNERZY REALIZUJĄCY PROJEKT

- Gmina Kozy,
- Parafia.

DOSTOSOWANIE PROJEKTU DO POSIADANYCH ZASOBÓW I SYTUACJI MIASTA

1. Lokal i jego atrakcyjne położenie.

CZAS REALIZACJI PROJEKTU

Pomysł wstępny.

PROJEKT 2

ŚWIETLICA SOCJOTERAPEUTYCZNA

MIEJSCE REALIZACJI PROJEKTU

Dworek (pomieszczenie obecnie w remoncie)

WNIOSKODAWCA PROJEKTU

Komisja d/s Rozwiązywania Problemów Alkoholowych

PODMIOT WIODĄCY W REALIZACJI PROJEKTU

Urząd Gminy w Kozach

ul. Krakowska 4, 43-340 Kozy

CEL STRATEGICZNY PROJEKTU

Zagospodarowanie czasu wolnego dzieciom.

BENEFICJENCI PROJEKTU

Dzieci

ZAKRES PROJEKTU

1. Prowadzenie zajęć opiekuńczo-resocjalizacyjnych.

2. Prowadzenie zajęć socjoterapeutycznych dla dzieci i młodzieży z rodzin dysfunkcyjnych.
3. Prowadzenie zajęć profilaktycznych.
4. Organizacja czasu wolnego.

STRUKTURA INSTYTUCJONALNA PROJEKTU

Powołanie nowej instytucji.

PARTNERZY REALIZUJĄCY PROJEKT

Gmina Kozy.

DOSTOSOWANIE PROJEKTU DO POSIADANYCH ZASOBÓW I SYTUACJI MIASTA

1. Lokal i jego atrakcyjne położenie.

4. UWAGI KOŃCOWE

Zapisy zawarte w strategii będą realizowane w ramach kierunków poszczególnych działań, w zależności od posiadanych przez samorząd i pozyskanych z zewnątrz środków finansowych.