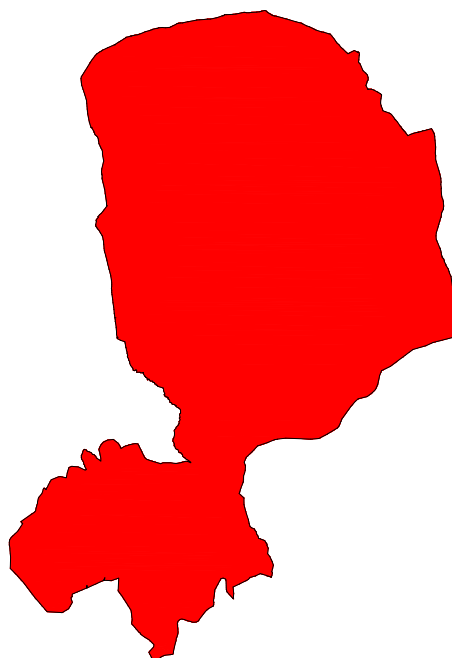




PROJEKT

Strategia Rozwoju Gminy Kozy na lata **2013 - 2020**



SPIS TREŚCI

WPROWADZENIE	3
I. PROFILE GMINY KOZY - DIAGNOZA	3
1. WARUNKI NATURALNE	3
2. ZAGOSPODAROWANIE PRZESTRZENNE	15
3. CHARAKTERYSTYKA SPOŁECZNA	16
4. INFRASTRUKTURA KOMUNALNA	20
5. TRANSPORT I KOMUNIKACJA	25
6. PODSTAWOWA INFRASTRUKTURA SPOŁECZNA	28
7. KULTURA SPORT I TURYSTYKA	30
II. ANALIZA SWOT	33
WPROWADZENIE	33
1. ANALIZA SWOT	34
2. WNIOSKI ANALIZY SWOT	37
III. WIZJA GMINY KOZY	38
IV. CELE GŁÓWNE I PLANOWANIE STRATEGICZNE	38
V. EWALUACJA STRATEGII	49

WPROWADZENIE

Istota i funkcje strategii rozwoju gminy.

Strategia rozwoju gminy stanowi główne narzędzie kształtowania polityki lokalnej. Odzwierciedla ona oczekiwania i potrzeby mieszkańców oraz wyraża wolę osiągnięcia wspólnych celów zawartych w misji rozwoju oraz poszczególnych celach strategicznych. Potrzeba planowania strategicznego jednostki samorządu terytorialnego wynika z założenia, że działanie według zaplanowanej strategii przynosi dużo lepsze efekty, niż realizowanie pojedynczych zadań inwestycyjnych, niespójnych lub następujących po sobie w nieoptymalnej kolejności. Należy przy tym podkreślić, iż w realizację strategii gminy powinny włączyć się władze samorządowe, mieszkańcy, podmioty gospodarcze oraz wszystkie instytucje czy stowarzyszenia pozarządowe działające na rzecz gminy i w jej interesie. Działania wielotorowe podejmowane przez różne podmioty publiczne i prywatne, w ramach przyjętej i powszechnie akceptowanej Strategii Rozwoju, przynieść mogą w dalszej perspektywie korzyści w postaci zdynamizowania rozwoju gminy i poprawy jakości życia mieszkańców. Istotne jest to, że Strategia Rozwoju Gminy jest szansą na stworzenie długofalowej wizji rozwoju gminy oraz koordynację i hierarchizację działań. Dokument ten pozwoli też we właściwy sposób i w odpowiedniej kolejności rozwiązywać zidentyfikowane problemy strategiczne.

Proces opracowania Strategii rozwoju gminy spełnia wielorakie funkcje. Wpływa na wzrost partycypacji społecznej, wymusza koordynację działań oraz utworzenie kanałów przepływu informacji pomiędzy partnerami. Według standardów Unii Europejskiej bardzo ważnym elementem przygotowywania programów rozwoju jest uzyskanie akceptacji społecznej, dlatego na etapie opracowania udostępniono projekt strategii do konsultacji społecznej.

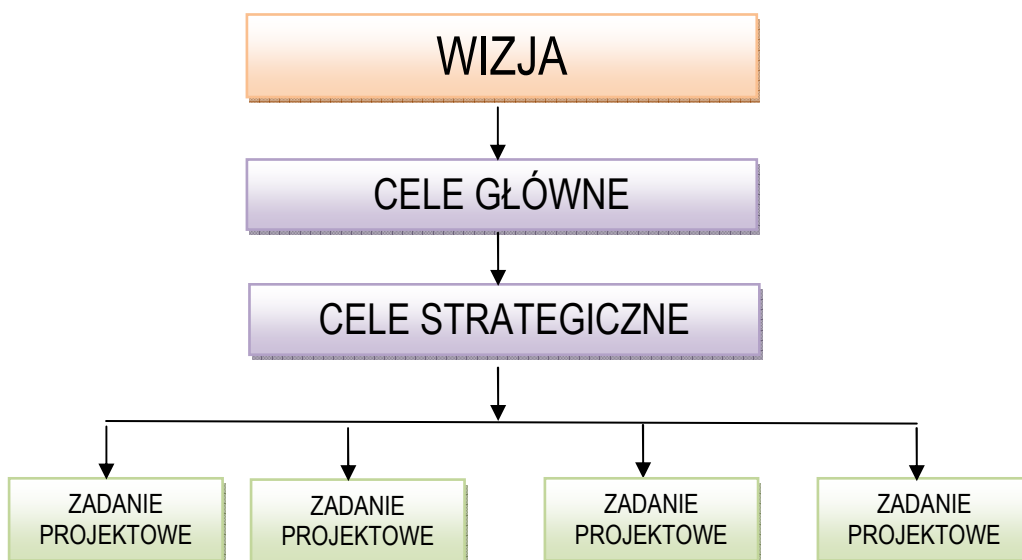
Inną funkcją Strategii jest promocja gminy kierowana między innymi do samorządów wyższego szczebla oraz podmiotów sektora prywatnego, w tym zwłaszcza do inwestorów. Strategia jest także ważnym narzędziem motywacyjnym i kreującym nowe impulsy rozwojowe. W szczególności odnosi się to do organizacji pozarządowych i podmiotów gospodarczych, które mogą liczyć na wsparcie podejmowanych przez siebie przedsięwzięć, zgodnych z celami i priorytetami strategii rozwoju gminy.

Zakres opracowania

Niniejszą Strategię Rozwoju można podzielić na dwie zasadnicze części: diagnostyczną i planistyczną. Powyższy podział jest powszechnie stosowany przy tworzeniu tego typu dokumentów strategicznych.

Punktem odniesienia strategii jest diagnoza stanu istniejącego, która sprowadza się do gromadzenia informacji, ich analizy i opracowania diagnozy stanu gminy. Etap ten pozwala na ogólną ocenę stanu istniejącego i wyznaczenie głównych kierunków rozwoju gminy. Wyznaczone zostały w ten sposób pola możliwości rozwoju gminy, przy jednoczesnym poszukiwaniu rozwiązań zidentyfikowanych problemów. Część diagnostyczną podsumowuje analiza SWOT, łącząc tę część strategii z częścią planowania strategicznego.

Na podstawie danych wyjściowych - diagnozy stanu istniejącego, określone zostały priorytetowe obszary problemowe oraz preferencje rozwojowe wynikające z istniejących uwarunkowań.



Rysunek 1 Logiczna struktura strategii

Struktura części planistycznej została wypracowana metodą od ogółu do szczegółu. Na samym szczycie struktury strategii znajduje się wizja określająca oczekiwany w przyszłości stan gminy. Wizja stymuluje, wszelkie działania, które powinna być realizowana na bazie celów głównych i strategicznych. Realizacja celów możliwa jest tylko poprzez wykonywanie całego szeregu działań. W fazie wdrażania strategii niezbędne będzie opracowanie i zrealizowanie całego szeregu odrębnych, ale komplementarnych wobec siebie projektów. Dzięki takiej metodologii „Strategia Rozwoju Gminy Kozy” staje się świadomym i ukierunkowanym procesem podejmowania decyzji.

Cel opracowania

Niniejsza **Strategia Rozwoju Gminy Kozy** powstała z potrzeby weryfikacji i aktualizacji zapisów Strategii opracowanej w 1999r.; strategia obejmowała lata 1999-2010. Aktualizacja zapisów strategicznych jest wynikiem nowej sytuacji społeczno-gospodarczej gminy, województwa śląskiego oraz Polski, związanej głównie z wstąpieniem naszego kraju do Unii Europejskiej w maju 2004 r. Potrzeba aktualizacji podyktowana jest również uwarunkowaniami lokalnymi oraz pojawieniem się nowych potrzeb społecznych. Zaktualizowana Strategia odpowiada potrzebie kompleksowego i długookresowego podejścia do rozwoju gminy w kontekście możliwości pozyskania funduszy pochodzących z Unii Europejskiej i budżetu państwa w ramach różnych programów operacyjnych i rozwojowych w latach następnych.

Proces aktualizacji Strategii Rozwoju Gminy Kozy z 1999 r. oparto na następujących założeniach:

1) **Zachowanie całości procesu planowania strategicznego** - poruszanie się w podobnych obszarach problemowych, aktualna analiza barier w realizacji strategii, identyfikacja nowych zadań strategicznych.

2) **Dostosowanie zapisów Strategii do nowych uwarunkowań społeczno-gospodarczych** - funkcjonowanie Polski w Unii Europejskiej, wymogi funduszy strukturalnych Unii Europejskiej, założenia planów rozwoju na szczeblu krajowym, założenia planów rozwoju na szczeblu regionalnym (Strategia Rozwoju Województwa Śląskiego), zapisy dokumentów polityki regionalnej (Regionalny Program Operacyjny Województwa Śląskiego), zmiany w gminie i jej najbliższym otoczeniu.

3) **Aktywizacja i kontynuacja współpracy środowisk lokalnych gminy** – spełnienie zasady partnerstwa w procesie planowania rozwoju lokalnego.

W ramach procesu aktualizacji Strategii Rozwoju Gminy Kozy dokonano także przeglądu i uzupełnienia Wieloletniego Planu Inwestycyjnego Gminy. Zachowana zostanie w ten sposób korelacja obu dokumentów.

Strategia stanowi także dokument bazowy dla opracowania innych dokumentów średniookresowych w procesie aplikowania o fundusze strukturalne Unii Europejskiej.

Metodologia

Strategia Rozwoju Gminy Kozy jest dokumentem planistycznym, obejmującym wszystkie najważniejsze sfery działalności Gminy. Przyjęto, że strategia obejmować będzie tylko kluczowe uwarunkowania, dla rozwoju i mieszkańców gminy. Założono, że do strategii włączone będą projekty, które swoim zasięgiem obejmą największą liczbę mieszkańców, znajdują się w niej projekty o dużym oddziaływaniu (ochrona środowiska), projekty długookresowe i mające istotne znaczenie w kontekście rozwoju strategicznego gminy. Zdefiniowane w strategii cele główne wynikają również z konieczności wypełnienia przez Gminę zobowiązań akcesyjnych (na przykład w zakresie budowy systemu kanalizacyjnego). W strategii omówiono problemy oraz uwarunkowania dotyczące całej społeczności gminnej oraz te problemy, które wpływają na ograniczanie rozwoju gminy w dłuższej perspektywie czasowej.

Okres realizacji Strategii Rozwoju

Okres realizacji zaktualizowanej Strategii Rozwoju Gminy Kozy przyjęto na lata 2013-2020, zatem wpisuje się ona w obecny okres programowania funduszy Unii Europejskiej w latach 2007 - 2013 oraz przyszły 2014-2020. Zaktualizowana Strategia Rozwoju jest dokumentem kierunkowym, mającym ułatwić władzom samorządowym formułowanie zadań do realizacji w ramach funduszy strukturalnych Unii Europejskiej. Obecna aktualizacja strategii ma charakter porządkujący dotychczasowe zapisy, z uwzględnieniem priorytetowych z punktu widzenia rozwoju gminy działań wymagających realizacji do roku 2020.

Metodę opracowania Strategii Rozwoju Gminy Kozy na lata 2013 - 2020 określić należy jako partnerską, ponieważ koncepcja Strategii powstała jako opracowanie Urzędu Gminy Kozy przy partnerskim udziale przedstawicieli, Rady Gminy oraz samych mieszkańców, którzy uczestniczyli w konsultacjach społecznych.

I. PROFIL GMINY KOZY - DIAGNOZA

1. WARUNKI NATURALNE

1.1. Położenie geograficzne

Gmina Kozy położona jest w województwie śląskim, powiecie bielskim. Gmina Kozy, jako gmina jednosołecka, jest najliczniej zamieszkaną wsią w Polsce. Miejscowość jest atrakcyjnie położona u stóp gór Beskidu Małego, po obu stronach drogi krajowej z Bielska- Białej do Krakowa nr DK52. Pod względem podziału terytorialnego, gmina leży w południowo-wschodniej części województwa śląskiego, w obrębie powiatu bielskiego. Od zachodu i południowego-zachodu graniczy z miastem Bielsko-Biała, od północy - z gminą Wilamowice, od południowego wschodu z gminą Czernichów, od wschodu z gminą Porąbka, od południa z gminą Wilkowice, od północnego wschodu z gminą Kęty i woj. małopolskim.



Rysunek 1. Usytuowanie gminy Kozy w województwie śląskim. Źródło: internet



Rysunek 2. Usytuowanie gminy Kozy w powiecie bielskim. Źródło: internet

1.2. Struktura przestrzenna i warunki naturalne.

Budowa geologiczna.

Gmina Kozy wg fizyczno-geograficznego podziału Polski położona jest w podprovincji „Zewnętrzne Karpaty Zachodnie”, na styku dwóch mezoregionów: Beskidu Małego należącego do makroregionu Beskidy Zachodnie i Pogórza Śląskiego (Cieszyńskiego) należącego do makroregionu Pogórze Zachodniobeskidzkie. część południowa - to fragment mezoregionu Beskid Mały ukształtowany w formie bloków górskich wznoszących się wyraźnym progiem denudacyjnym nad obszarem Pogórza.

część środkowa i północna - garby i wysoczyzny o wysokości 330 - 440 m npm pokryte utworami zwietrzelinowymi należące do Pogórza Śląskiego opadające łagodnie w kierunku północnym (Kotlina Oświęcimska).

Najniżej położony punkt znajduje się w północnej części gminy (na granicy z gminą Wilamowice) 312 m npm, zaś najwyższy położony punkt znajduje się na południowej granicy gminy - góra Groniczek (Groniczki) - 833 m npm. Znaczna jest w obrębie gminy różnica wysokości - ok. 520 m.

Pod względem tektonicznym gmina leży w obrębie dużej jednostki geologicznej tj. Zewnętrznych Karpat Fliszowych. Starsze podłoże zbudowane jest głównie z serii fliszu karpackiego. W budowie geologicznej obszaru gminy biorą udział kredowe i trzeciorzędowe utwory fliszu karpackiego, czwartorzędowe utwory lessopodobne, zboczowe, deluwialne oraz czwartorzędowe utwory rzeczne (aluwia).

Utwory starszego podłoża w procesie wietrzenia tworzą wietrzeliny kamieniste zaglinione oraz wietrzeliny spoiste. W dolnych partiach stoków oraz na zboczach dolin zalegają utwory zboczowe powstałe wskutek przemieszczania się materiału skalnego w dół stoku. Należą do nich rumosze łupków i piaskowców zaglinione gliną piaszczystą, gliną pylastą, gliną pylastą zwięzłą bądź łem. Na powierzchniach płaskich występują warstwy mało spoistych glin pylastych oraz pyłów lessopodobnych łatwo wchłaniających wodę (przy jednoczesnym drastycznym obniżeniu swoich parametrów nośnych). Utwory te swym składem mineralogicznym oraz granulometrycznym są analogiczne jak typowe lessy, grunty te jednakże w przeciwieństwie do lessów powstały w środowisku wodnym.

Surowce mineralne

Ze zróżnicowaną budową geologiczną wiążą się także surowce mineralne, w tym zwłaszcza surowce skalne; w południowej, górskiej części gminy, na północnym stoku Hrobaczej Łąki udokumentowano złoża piaskowców godulskich „Kozy” o zasobach bilansowych - 23.806.000 ton (stan 2010 r.), złoża nie jest eksploatowane; w środkowej części gminy eksploatowano wapienie dla potrzeb budownictwa. Obecnie (2012 r.) nie udokumentowano i nie prowadzi się eksploatacji złóż wapieni a także surowców ilastych ceramiki budowlanej.

Rzeźba terenu

Położenie na styku dwóch mezoregionów fizycznogeograficznych powoduje, że rzeźba terenu gminy jest bardzo urozmaicona. Teren generalnie opada z południa w kierunku północnym, a deniwelacje zawierają się pomiędzy 312 - 833 m npm.

Występują tu dwa typy krajobrazu: zajmujący część południową krajobraz gór średnich związany z wzniesieniami Beskidu Małego, określany także jako „krajobraz regła dolnego”, charakterystyczny dla części północnej lekko falisty krajobraz Pogórza z wzniesieniami ostańcowymi określany jako „krajobraz wyżynny na skałach krzemianowych”.

Najwyższym punktem gminy jest szczyt Groniczka (833 m n.p.m.) wznoszący się w bloku Beskidu Małego ograniczającego gminę od strony południowej. Od szczytu Groniczka odchodzą, w kierunku południowo - zachodnim odgałęzienia: Kopców (824 m), Gaików (816 m) i Czupla (654 m), a w kierunku północno - wschodnim Hrobaczej Łąki (828 m). Grzbiety te mają zaokrąglone i płaskie wierzchołki, a ich stoki o spadkach często przekraczających 30% rozcięte są dolinami potoków: Pisarzówka i jej dopływów oraz dopływami rzek Soły i Białej. Większe rozcięcia to nieckowate doliny pleistoceńskie o dnach odmłodzonych w holocen, mniejsze to holocenne doliny wcięte. Największą dolinę grupy Beskidu Małego tworzy rzeka Pisarzówka. W górnym odcinku jest to dolina o charakterze erozyjnym, na dalszym odcinku ma charakter akumulacyjny. Biegowi rzeki towarzyszy pas terasy zalewowej, ponad którą widoczny jest fragment terasy wyższej, a u wylotu z Beskidu stożek napływowy.

Ruchy masowe.

Podstawową przyczyną rozwoju ruchów masowych w Karpatach (głównie spłyzywania i osuwania) są obok warunków geologicznych i geomorfologicznych (kąt nachylenia zboczy, rodzaj warstw skalnych w podłożu, kąt i kierunek upadu warstw, obecność uskoków, spękania), ulewne deszcze, obfite pokrywy śnieżne oraz działalność człowieka przejawiająca się szczególnie w podcinaniu stoków czy ich obciążaniu budowlami. Uruchomienia procesów osuwiskowych można spodziewać się szczególnie pod wpływem zmian zwierciadła wody gruntowej lub przy zmianie geometrii zboczy. Ogólnie w literaturze przyjmuje się, że jeżeli stok zbudowany z fliszu ma nachylenie powyżej 15° (ok. 27%) to stwarza zagrożenie osuwiskowe, a już przy nachyleniu 7° (ok. 12%) mogą wystąpić pojedyncze przypadki spłyzywań i osuwisk. Zjawisko deszczy nawaalnych albo deszczy długotrwałych o szerokim zasięgu, głównie w okresie letnim, uruchamia szereg procesów w obszarach całych zlewni, a w wyniku przepojenia skał wodą deszczową również lokalnie. Szczególnie podatne na tworzenie się osuwisk oraz zagrożone intensywnym spłyzywaniem zwierzielin są na terenie gminy obszary związane z: podcięciem stoków przez lokalne potoki, strefy nasunięć płaszczowin i strefy zaburzeń tektonicznych. Większość osuwisk jest ustabilizowana lub jedynie lokalnie czynna. Do potencjalnych obszarów zagrożonych powstawaniem osuwisk należą przede wszystkim:

głęboko wcięte doliny wcięte lokalnych cieków, jary, wąwozy i obszary krawędziowe wciętych dolin rzecznych,

obszary związane ze strefą przypowierzchniową w obrębie warstw zwierzielinowych (zwłaszcza łupków ilastych - szczególnie groźne są warstwy łupków pstrych), rumoszy zboczowych oraz mało spójnych pyłów i glin pylistych lessopodobnych.

Według opracowania Państwowego Instytutu Geologicznego - Państwowego Instytutu Badawczego - Oddział Karpacki z 2010 r. pt. „Mapa osuwisk i terenów zagrożonych ruchami masowymi ziemi dla gminy Kozy”, na terenie gminy udokumentowano 26 osuwisk w różnym stadium aktywności (aktywne ciągle, okresowo, nieaktywne) oraz jeden teren zagrożony ruchami masowymi (teren predysponowany do powstawania różnego typu osuwisk). Występują przede wszystkim w obszarze górskim gminy.

Osuwiska.

Z gospodarczego punktu widzenia ważnym czynnikiem wpływającym na zmianę rzeźby terenu są osuwiska. Uwarunkowania sprzyjające osuwiskom to: budowa geologiczna (utwory fliszowe zbudowane z naprzemianległych warstw sztywnych piaskowców i podatnych na poślizg łupków ilastych), upad warstw (kąt zapadania stoku zgodny z kątem zapadania warstw skalnych), spadki terenu (szczególnie w przedziale 12 - 300), ulewne deszcze i roztopy (najgroźniejsze obfite i gwałtowne krótkie opady letnie oraz woda z szybko topniejącego śniegu na zamrożonej powierzchni).

Przejawem degradacji powierzchni terenu na płaskich terenach pokryw lessowych w obszarach rolnych nie pokrytych roślinnością jest rozwijająca się intensywnie tzw. denudacja wąwozowa w północnej części gminy związana z powiększaniem i pogłębianiem dolin w mało odpornych pokrywach. Ten naturalny proces pogłębiają kompleksowe prace melioracyjne polegające na osuszaniu gleb i obniżeniu poziomu wód gruntowych.

Szczególnym przejawem degradacji powierzchni w obszarach rolnych nie pokrytych roślinnością jest rozwijająca się erozja liniowa i powierzchniowa pokrywy glebowej. Na erozję wodną narażone są użytki rolne o spadkach powyżej 30, natomiast erozji silnej i bardzo silnej podlegają użytki na stokach o spadkach powyżej 100. Według badań Biura Geodezji i Terenów Rolnych w Katowicach erozja silna (4 stopień) występuje na wyższych partiach Pogórza graniczących z Beskidem Małym. Erozji bardzo silnej (5 stopień) występującej na stokach o nachyleniu powyżej 130 (ok. 23%) nie stwierdzono w obszarze gminy.

Zmiany w użytkowaniu gruntów, postępująca urbanizacja (przede wszystkim realizacja intensywnego mieszkalnictwa, obiektów produkcyjnych i magazynowo - składowych) czy inwestycje komunikacyjne - to działania wymagające przemieszczania mas ziemnych i w konsekwencji zmiany w rzeźbie terenu.

Inne działania powodujące degradację powierzchni ziemi to wydobywanie kopalin - zaniechana już powierzchniowa eksploatacja surowców skalnych (piasków i wapieni) spowodowała w gminie dewastację ok. 25,2 ha terenów, w tym:

kamieniołom piaskowca Kozy - 22,4 ha,
kamieniołom piaskowca Straconka - 1,3 ha,
kamieniołom wapienia Małe Kozy - 1,5 ha.

Warunki glebowe

W gminie występuje znaczne zróżnicowanie typologiczne, gatunkowe i rodzajowe gleb. Przestrzenna zmienność ich występowania uwarunkowana została urzeźbieniem terenu, właściwościami czynników glebotwórczych, warunkami klimatycznymi, stosunkami wodnymi oraz szatą roślinną.

Ogólnie gleby w gminie zalicza się do „gleb terenów górzystych i podgórskich”:

- na terenach płaskich i zboczach o ekspozycjach południowych - gleby brunatne wylugowane lub kwaśne wytworzone z glin, piasków lub pyłów ilastych,
- na całym obszarze - gleby bielcowe i pseudobielcowe wykształcone w postaci glin lekkich, średnich lub ciężkich,
- w dnach większych dolin - mady brunatne wytworzone z osadów aluwialnych.
- w nieckowatych i płaskodennych dolinkach bocznych i obniżeniach terenowych - gleby brunatne namyte

wykształcone pod wpływem nadmiernego uwilgotnienia,

- na podłożu skał wapiennych - rędziny wytworzone na warstwie skał węglanowych, powstałe ze zwietrzliny skały wapiennej.

Przeważające na terenie gminy gleby brunatne i pseudobielicowe wytworzone z lessów charakteryzują się małym zróżnicowaniem składu mechanicznego w układzie pionowym, a zwłaszcza zawartością części koloidalnych; zróżnicowanie występuje w stopniu zakwaszenia (wierzchnie warstwy posiadają bardziej intensywne zakwaszenie niż środkowe i dolne). Gleby brunatne wietrzeniowe (deluwialne) o składzie mechanicznym glin pylistych średnich i ciężkich występujące na stokach o większych spadkach, są silnie zakwaszone. Skład mechaniczny ma to gliny ciężkie i średnie, pyły ilaste, ropy pyliste. Cierpią na okresowe niedobory wilgoci, a część z nich jest stale dewastowana przez wody. Rędziny są glebami dość dobrymi, zróżnicowanie klasowe jest przede wszystkim spowodowane głębokością zalegania skał podłoża, przydatność rolnicza w dużej mierze zależy od głębokości warstwy humusowej, którą można uprawiać. Roślinność naturalną rędzin często stanowią buczyny (żyzna buczyna karpacka). Ze względu na dużą zawartość wapnia, na rędzinach spotkać można rośliny wapieniolubne (kalcyfilne).

Warunki hydrologiczne.

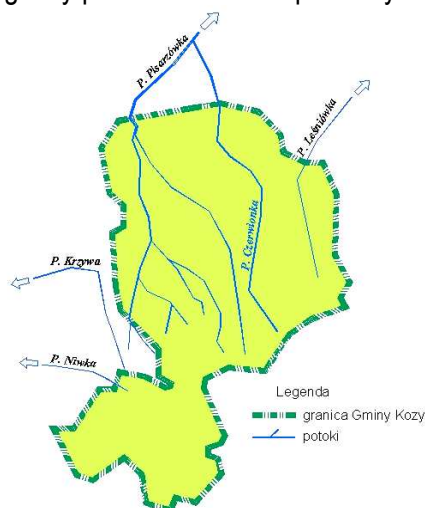
Gmina Kozy położona jest w zlewni rzeki Wisły, Rejonu Górnej Wisły (RGW) i Rejonu Małej Wisły (RMW). Przeważająca część gminy położona jest w Rejonie Górnej Wisły. Przez teren gminy z południa na północ przepływa ciek Pisarzówka, stanowiący lewobrzeżny dopływ rzeki Soły. Głównymi dopływami cieku Pisarzówki są cieki Czerwonka i Kozówka, mające swoje źródła w południowej części obszaru gminy. We wschodniej części gminę przecina ciek Leśniówka, będący bezpośrednim dopływem rzeki Soły.

Natomiast południowe tereny znajdują się w zlewni rzeki Białej i odwadniane są dopływami pot. Straconka, Niwka i Krzywa. Obszar ten znajduje się w Rejonie Małej Wisły.

Stany wód w tych rzekach zależne są od topnienia śniegu wiosną, latem od opadów atmosferycznych. Opady mają często charakter gwałtowny i krótkotrwały, kończą się nieraz występowaniem wody z brzegów.

Na terenie gminy Kozy brak jest większych zbiorników wód stojących, istnieje kilka drobnych zbiorników pochodzenia antropogenicznego nie mających istotnego znaczenia dla stosunków wodnych.

Mapę hydrograficzną terenu gminy przedstawiono na poniższym schematycznym rysunku.



Rysunek 3. Wody powierzchniowe na terenie gminy Kozy. Źródło : internet.

Obszar gminy Kozy położony jest w obrębie źródłowych i górnych odcinków cieków wodnych: Pisarzówki, Kozówki, Czerwonki i Leśniówki. Wymienione potoki oraz ich dopływy stanowią system rzeczny Pisarzówki, ta z kolei uchodzi do rzeki Soły. Ta sieć rzeczna odwadnia północną i środkową część gminy Kozy. Za odwadnianie części południowej i zachodniej odpowiadają potoki Niwka i Straconka, które są dopływami rzeki Białej. Cały omawiany obszar znajduje się w dorzeczu Wisły.

Cieki znajdujące się na terenie gminy Kozy zasilane są głównie bezpośrednio z opadów atmosferycznych oraz roztopów, w mniejszym stopniu natomiast ze źródeł podziemnych. Konsekwencją takiego typu zasilania rzek jest ich zmienność uzależniona głównie od warunków atmosferycznych. Występują w tym przypadku częste amplitudy i wahania stanu wód. Uwzględniając zmienność morfologii terenu i charakterystyki cieków wodnych amplitudy te mogą sięgać 200-300 cm. W ciągu ostatnich lat obserwuje się obniżenie minimalnych i średnich stanów wód. Bezpośrednią przyczyną tego stanu rzeczy jest postępująca erozja wgłębna. Ta z kolei spowodowana jest systematycznym podnoszeniem się bloków Beskidów oraz gospodarcza działalność człowieka, przejawiająca się w regulacji potoków, budowie progów korekcyjnych i opasek brzegowych, a także poprzez pobieranie rumowisk z koryt rzek. Na terenie gminy Kozy, Instytut Meteorologii i Gospodarki Wodnej nie prowadzi stałych obserwacji hydrologicznych omawianych cieków. Szczegółowe informacje o zasobach wodnych na obszarze gminy można przenieść z analogicznej zlewni znajdującej się w bezpośrednim sąsiedztwie gminy Kozy w obrębie bardzo zbliżonych warunków fizjograficznych. Warunki te spełnia górna część zlewni Białej o powierzchni 70 km². Z dużym prawdopodobieństwem obliczone wskaźniki hydrologiczne z tego profilu charakteryzują także warunki na obszarze gminy Kozy.

Średni roczny przepływ wynosi 1,65 m³/s, a średni roczny odpływ jednostkowy wynosi 23,4 l/skm². Wskaźniki te bardzo dobrze informują o zasobności wodnej badanego obszaru. Odnosząc ten wskaźnik do wskaźnika w skali kraju, który wynosi 5,2 l/skm² widać wyraźnie, iż jest to duży i znaczący parametr. Współczynnik odpływu, czyli stosunek odpływu do opadu, informuje o względnej wartości odpływu. W badanym profilu wskaźnik ten jest niski i wynosi 0,3. Oznacza to, iż na badanym terenie występuje mały spływ jednostkowy i dość duże straty poprzez parowanie. Oszacowano, iż w wyniku parowania straty wody na terenie gminy Kozy wynoszą 70%.

Wody podziemne.

Występujące na analizowanym terenie wody podziemne związane są z utworami fliszowymi i pokrywami zwietrzelinowymi. Wody podziemne w tym rejonie to wody szczelinowe lub rzadziej wody szczelinowo – porowe w utworach fliszu karpackiego związane z jego strefą przypowierzchniową mocno zwietrzałą i spękaną. Strefa zawodniona tworzy najczęściej nieciągły poziom wodonośny o zróżnicowanych cechach, na ogół poziom wodonośny nie występuje głębiej niż 100 m. Biorąc pod uwagę wydajność pojedynczego ujęcia, rejon ten zaliczyć należy do obszarów o potencjalnej wydajności 0-2 m³/h. Wody

Zagrożenia powodziowe.

Ze względu na uwarunkowania głównie naturalnymi cechami środowiska geograficznego na obszarze gminy Kozy mogą występować krótkotrwałe zagrożenia falą wezbraniową oraz zagrożenia na skutek erozji bocznych w obrębie dolin potoków płynących przez obszar gminy. Największe zagrożenia występują w wąskich dolinach, często o charakterze wcisowym. Zagrożenia te występują w strefach przejść mostowych przez potoki i przepustów pod drogami. Ponadto występują również podtopienia i zalewania związane z brakiem odpowiedniej kanalizacji deszczowej odprowadzającej wody z terenów zurbanizowanych oraz brak drożności istniejących rowów melioracyjnych. Koryta potoków przepływających przez teren gminy Kozy w miejscach najbardziej zagrożonych zostały częściowo zabezpieczone poprzez wykonanie odpowiedniej zabudowy.



Rysunek 4. Mapa zagrożenia powodziowego woj. śląskiego z częścią gminy Kozy. Źródło: baza RZGW Kraków

Warunki klimatyczne.

Według klasyfikacji klimatycznej Romualda Gumińskiego gmina Kozy leży w karpackiej dolinie klimatycznej, w piętrze klimatu umiarkowanie ciepłego, którego głównymi czynnikami charakteryzującymi są:

- temperatura otoczenia, opady atmosferyczne, zachmurzenie, usłonecznienie, kierunek i prędkość wiatru.

Na terenie gminy Kozy średnia temperatura roczna powietrza wynosi około 8°C. Średnia temperatura miesiąca stycznia około -3°C, a lipca około 16°C. Temperatura powyżej 25°C występuje przez około 25 dni w roku. Średnia liczba dni mroźnych z temperaturą maksymalną niższą od 0°C wynosi 45 dni. W zimie efekt fenowy daje dodatnie odchylenia temperatury rzędu +2.5°C. Tę sytuację synoptyczną charakteryzują także duże dobowe wahania temperatur przekraczające 10°C. W zimie stanowią one 30-40% przypadków, wiosną 60-80%. Notuje się największą tutaj, po Tatrach, ilość opadów atmosferycznych około 850-1100 mm. Suma opadów lipca wynosi 140mm, natomiast stycznia w granicach 40-50 mm. Pokrywa śnieżna utrzymuje się przez 80 dni w roku.

Na analizowanym obszarze wiatry wieją głównie z kierunków S (około 30%), SW (około 17%) i NW, co jest zgodne z kierunkiem przepływu mas powietrza. Największą szybkość osiągają tzw. wiatry fenowe (halne) o prędkościach do 60km/h na stokach i 30km/h w dolinach. Największe prędkości wiatru występują w zimie i wahają się w granicach od 1.6 m/s do 5.2 m/s, mniejsze w okresie lata. Średnioroczna prędkość wiatru wynosi około 3.9 m/s.

Szata roślinna.

Na obszarze gminy Kozy występują dwa główne rejony przyrodniczo – roślinne. Pierwszy z nich obejmuje stoki Beskidu Małego, a więc południową część gminy. W rejonie tym dominują zwarte kompleksy leśne z przewagą flory górskiej i wysokogórskiej oraz liczne płaty naturalne zachowanych stanowisk leśnych i ziołoroslowych z licznymi, często unikatowymi gatunkami w skali regionu i kraju. Obecnie obszary leśne obejmują niemal wyłącznie siedliska lasu dolnoregłowego. Niegdyś przeważały tu jodły i buki, występowały również fragmenty lasów cisowych. W XIX wieku na miejsce lasów mieszanych zaczęto wprowadzać szybkorosnące monokultury świerkowe. Obecnie struktura drzewostanów to około 55% świerka; 30% buka; 10% jodły, 2% sosny, 1% modrzewia i 2% inne.

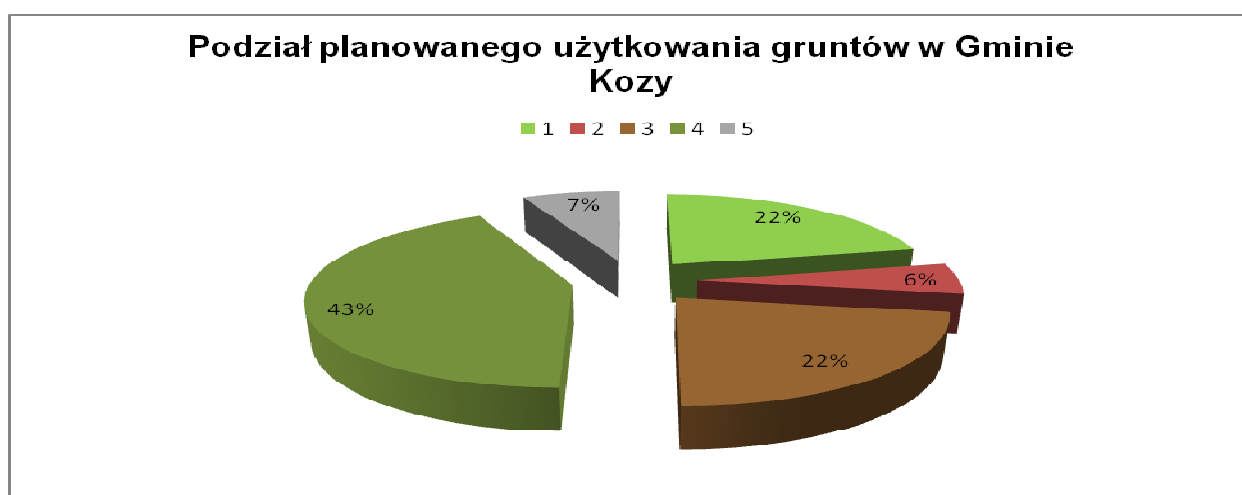
Drugi to obszar zbiorowisk nieleśnych, który obejmuje tereny na północ od stoków Beskidu Małego, a więc centralną i północną część gminy. Są to głównie zbiorowiska roślinne związane z zabudową mieszkaniową, zbiorowiska typowe dla upraw polowych i łąk, płaty drzew i krzewów w dolinach rzecznych, w dobrze nasłonecznionych skarpach. Dodatkowo na terenie gminy w jej centrum zostały utworzone prawnie chronione parki : „Park Pałacowy” i „Park Dworski” oraz są zlokalizowane dwa rezerваты przyrody „Wąwóz Pisarzówka” i „Rezerwat Gaiki”.

2. ZAGOSPODAROWANIE PRZESTRZENNE

2.1. Bilans powierzchni i użytkowania terenu

Powierzchnia gminy Kozy wynosi ok. 26,69km². Struktura podziału przestrzennego gminy Kozy według obowiązującego planu zagospodarowania przestrzennego przedstawia się następująco :

- | | |
|--|--------------------|
| 1. tereny przeznaczone pod uprawy polowe, ogrodnicze, zielen otwartą | - 603,34ha / 22%/ |
| 2. tereny przeznaczone pod zabudowę z wiodącą funkcją usługową | - 151,43ha / 6%/ |
| 3. tereny przeznaczone pod zabudowę z wiodącą funkcją mieszkaniową | - 583,28ha / 22%/ |
| 4. tereny przeznaczone pod zielen leśną, zadrzewienia, wody, płynące | - 1140,52ha / 43%/ |
| 5. tereny przeznaczone pod komunikację drogi, koleje | - 190,30ha / 7%/ |



Wykres 1 Podział planowanego użytkowania gruntów w gminie Kozy (w %) Źródło. / opracowanie własne wg danych UG Kozy/

Największą część obszaru Gminy (43 %) zajmują tereny leśne, zadrzewione głównie zlokalizowane w terenie Parku Krajobrazowego Beskidu Małego. Drugą grupę stanowią tereny o charakterze rolniczym, w tym tereny zieleni otwartej łąk i pastwisk. W ostatnich latach obserwowana jest tendencja spadkowa w zakresie liczby gospodarstw rolnych i ich powierzchni na rzecz terenów zurbanizowanych których łączna powierzchnia wynosi 35%.

3. CHARAKTERYSTYKA SPOŁECZNA

3.1. Struktura demograficzna

Gminę Kozy zamieszkuje 12.160 mieszkańców (dane na dzień 31.12.2011r.). Średnia gęstość zaludnienia w Kozach wynosi 450 mieszkańców na 1 km². Dla porównania w powiecie bielskim średnia gęstość zaludnienia wynosi 330 osób na 1 km²; w województwie śląskim 382 osoby na 1 km², natomiast w Polsce 122 osoby na 1 km². Gminę Kozy cechuje dodatni przyrost naturalny co obrazuje poniższa tabela.

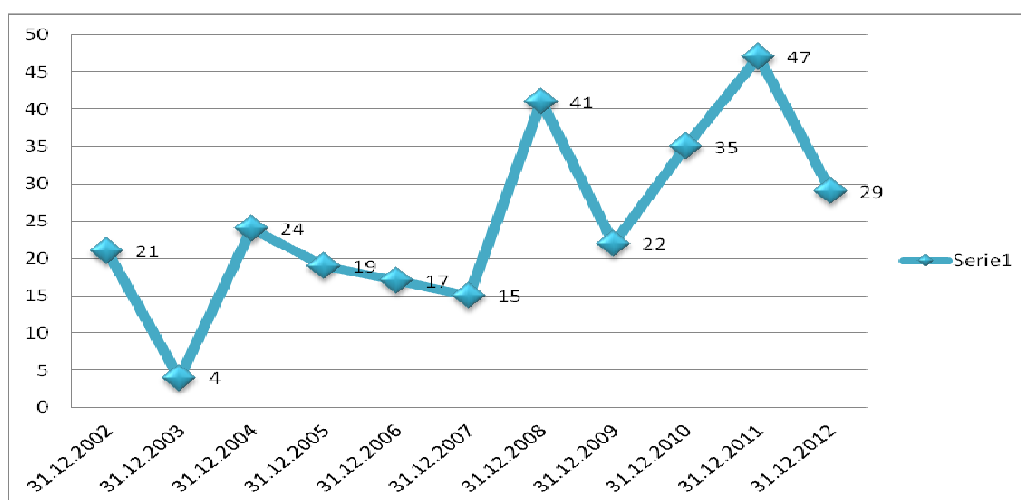
<i>liczba mieszkańców w poszczególnych latach</i>		<i>urodzeń</i>	<i>zgonów</i>	<i>przyrost naturalny</i>
31.12.2002	11 113	105	84	21
31.12.2003	11 196	108	104	4
31.12.2004	11 315	127	103	24
31.12.2005	11 431	120	101	19
31.12.2006	11 550	109	92	17
31.12.2007	11 675	111	96	15
31.12.2008	11 844	137	96	41
31.12.2009	11 952	106	84	22
31.12.2010	12 095	155	120	35
31.12.2011	12 194	127	80	47
31.12.2012	12 232	156	127	29

Tabela 1 Ludność gminy Kozy oraz wielkość przyrostu naturalnego 2002-2012.

Na podstawie przeprowadzonych badań Urzędu Statycznego w Katowicach za 2011 rok, wybrana struktura demograficzna przedstawia się następująco :

- na 100 mężczyzn przypada 109 kobiet
- ludność w wieku przedprodukcyjnym stanowiła 19% ogółu
- ludność w wieku produkcyjnym stanowiła 64% ogółu
- ludność w wieku poprodukcyjnym stanowiła 17% ogółu
- liczba ludności na jeden zakład opieki zdrowotnej wynosiła 2057 osoby
- liczba zarejestrowanych bezrobotnych wynosiła 406 osób

Wzrost liczby ludności w gminie Kozy jest wynikiem migracji ludności w szczególności osiedlania się mieszkańców pobliskich miejscowości oraz stałym dodatnim przyrostem naturalnym co obrazuje poniższy wykres.



Wykres 2. Przyrost naturalny w Gminie Kozy Źródło. / opracowanie własne wg danych UG Kozy/

3.2. Charakterystyka problemów zdrowotnych

Na infrastrukturę ochrony zdrowia w gminie Kozy składają się niepubliczne placówki zdrowia oraz prywatne gabinety lekarskie. W związku z powyższym mieszkańcy mają możliwość korzystania z usług medycznych różnych podmiotów.

W Gminie Kozy, podobnie jak w regionie, najbardziej rozpowszechnionym czynnikiem chorobowym, który jest przyczyną największej liczby zgonów, są choroby układu krążenia. Choroby układu krążenia (głównie choroba wieńcowa i udar mózgu) należą do najczęściej występujących zachorowań i są główną przyczyną przedwczesnych zgonów w Europie.

Poważnym problemem zarówno w skali regionu, jak i kraju jest wysoki odsetek zachorowalności na choroby nowotworowe. Według danych Śląskiego Centrum Zdrowia Publicznego w Katowicach w regionie śląskim odnotowuje się wyraźny wzrost liczby pacjentów hospitalizowanych z powodu nowotworów złośliwych.

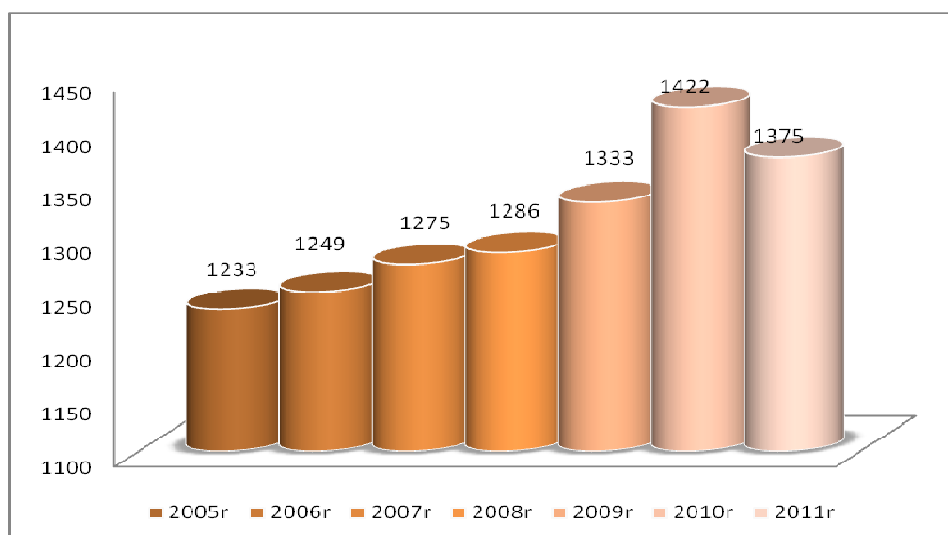
Innymi chorobami najpowszechniej występujących w Europie jest cukrzyca, choroby układu mięśniowo-kostnego i tkanki łącznej, schorzenia wynikłe z powodu wady postawy, osteoporoza, bóle i stany zwyrodnieniowe kręgosłupa i inne.

W gminie Kozy występuje wysokie zapotrzebowanie na specjalistyczne zabiegi rehabilitacyjne, zarówno wśród osób starszych i jak i młodych. Aktualne wyposażenie i dostępność usług rehabilitacyjnych w Gminie jest na bardzo niskim poziomie.

3.3. Struktura działalności gospodarczej, zatrudnienia ludności i bezrobocie.

Aktualnie głównym kierunkiem działalności gospodarczej prowadzonej na terenie gminy, jest działalność usługowo-handlowa, świadczona przez małe i średnie przedsiębiorstwa. Na terenie gminy Kozy działa łącznie **1375** podmiotów gospodarki narodowej (stan na 31.12.2011r), z czego 1362 podmiotów stanowi sektor prywatny, 13- sektor publiczny.

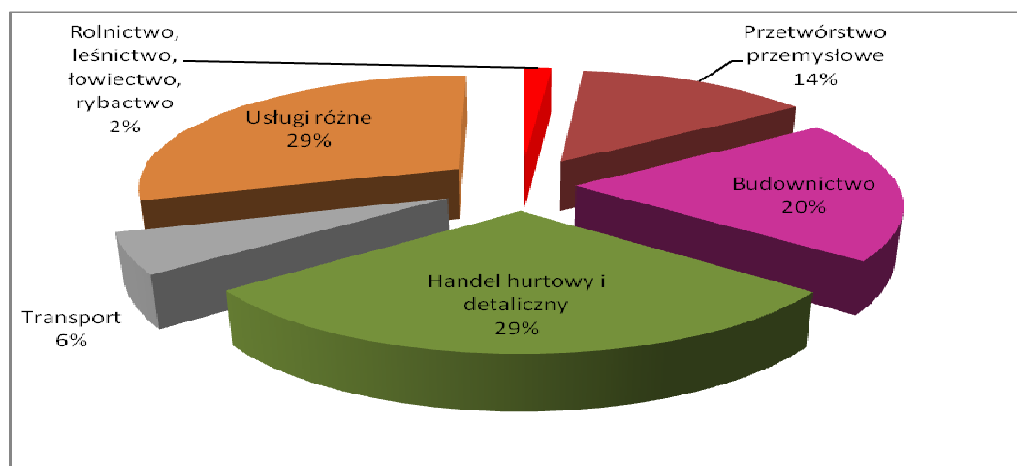
Charakterystyka ilości podmiotów gospodarczych zarejestrowanych i działających na terenie gminy Kozy w latach 2005-2011 przedstawia poniższy wykres.



Wykres 3 Ilość podmiotów gospodarczych zarejestrowanych w gminie Kozy. Źródło. / opracowanie własne wg danych UG Kozy/

W przeważającej większości są to małe jednoosobowe podmioty gospodarcze, zatrudniające od kilku do kilkunastu osób, oraz tzw. „firmy rodzinne”. Przeważają podmioty gospodarcze świadczące usługi w dużej części z zakresu budownictwa, ogrodnictwa oraz podmioty działające w sferze handlowej. Na terenie gminy zlokalizowanych jest kilka większych zakładów przemysłowych. Ponadto spora grupa mieszkańców jest zatrudniona lub prowadzi działalność wykraczającą poza granice gminy w miastach sąsiednich Bielsko – Biała, Czechowice - Dziedzice i na obszarze województwa śląskiego i polski. W ramach ogólnej liczby podmiotów gospodarczych na terenie gminy Kozy w 2011 roku działa: 1222 firm prowadzonych przez osoby fizyczne (w tym spółki cywilne), 47 spółek handlowych (w tym 7 spółek handlowych z udziałem kapitału zagranicznego), 17 stowarzyszeń i organizacji społecznych oraz 2 spółdzielnie i 2 fundacje.

Stosownie do katalogu PKD na pierwszym miejscu w strukturze gospodarczej Gminy Kozy znajdują się **handel hurtowy i detaliczny – 404** oraz **usługi różne – 406**. Na drugim miejscu należy wymienić **budownictwo 274**, **przetwórstwo przemysłowe 191** oraz **transport 78**. Najmniejszy udział w ogólnej liczbie podmiotów gospodarczych zajmuje sekcja : **rolnictwo, leśnictwo, łowiectwo i rybactwo łącznie 22** podmioty.



Wykres 4 Ilość podmiotów gospodarczych zarejestrowanych w gminie Kozy. Źródło. / opracowanie własne wg danych UG Kozy/

Zgodnie z Ustawą z dnia 14 grudnia 1994 r. o zatrudnieniu i przeciwdziałaniu bezrobociu (Dz. U. 2003 r. Nr 58 poz. 514), Pod pojęciem bezrobotnego należy rozumieć „osobę niezatrudnioną i nie wykonującą innej pracy zarobkowej, zdolną i gotową do podjęcia zatrudnienia w pełnym wymiarze czasu pracy, nie uczącą się w szkole w systemie dziennym, zarejestrowaną we właściwym dla miejsca zamieszkania (stałego lub czasowego) powiatowym urzędzie pracy.”

Na terenie Kóz na koniec 2010 roku liczba bezrobotnych wyniosła 376 osób, w tym 49% stanowiły kobiety.

3.4. Pomoc społeczna.

System Pomocy Społecznej w Gminie Kozy

Zasady dotyczące pomocy społecznej reguluje ustawa o pomocy społecznej oraz wynikające z niej akty wykonawcze. Pomoc społeczna jest instytucją polityki społecznej państwa i ingeruje wówczas gdy osoba bądź rodzina nie jest w stanie własnymi siłami przezwyciężyć trudnej sytuacji życiowej. Celem działań w ramach pomocy społecznej jest zaspokojenie niezbędnych potrzeb życiowych osób i rodzin oraz umożliwienie bytowania w warunkach odpowiadających godności człowieka.

Pomocy udziela się w szczególności z powodu: ubóstwa, sieroctwa, bezdomności, bezrobocia, niepełnosprawności, długotrwałej choroby, potrzeby ochrony macierzyństwa, bezradności w sprawach opiekuńczo- wychowawczych, alkoholizmu, narkomanii, trudności w przystosowaniu do życia po opuszczeniu zakładu karnego, klęski żywiołowej lub ekologicznej.

Realizacja celów i zadań pomocy społecznej spoczywa w gminie na Gminnym Ośrodku Pomocy Społecznej, którego siedziba mieści się przy ul. Szkolnej 1.

4. INFRASTRUKTURA KOMUNALNA

4.1. Zaopatrzenie w wodę.

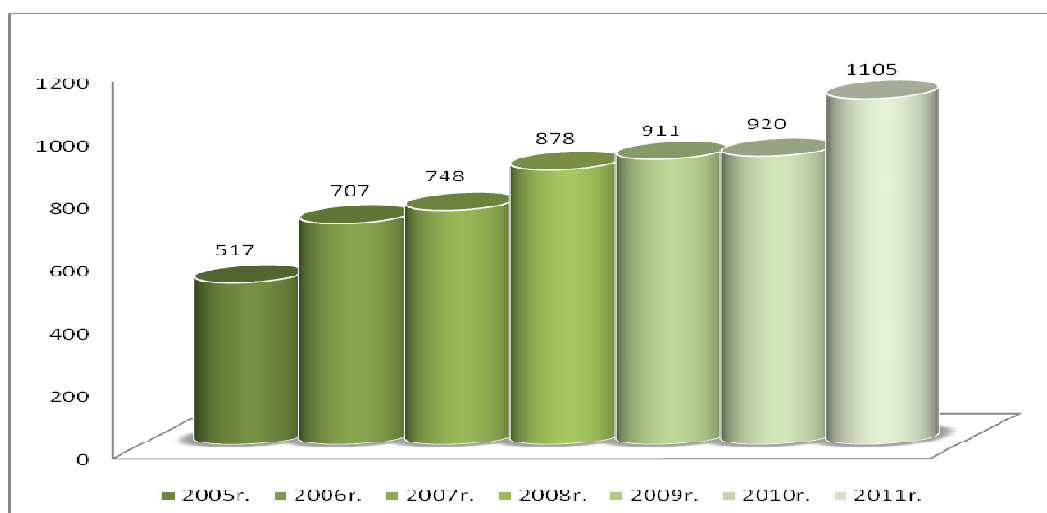
Obszar gminy Kozy leży w zasięgu oddziaływania komunalnego wodociągu grupowego okręgu Bielska – Białej. Wodociąg ten oparty jest o zasoby wodne rzeki Soły; rzeki Wapienicy i potoku Straconka – prawobrzeżnego dopływu rzeki Białej. System tworzą :zespół urządzeń wodociagowych w Kobiernicach; stacja wodociagowa „Wapienica”, stacja wodociagowa w Straconce oraz lokalne źródła wody w Mikuszowicach. Ujęcia i stacje wodociagowe pracują w jednym systemie wodociągu grupowego. Przez obszar gminy Kozy przebiegają rurociągi magistralne Ø1200mm, Ø800mm, Ø500mm, Ø250mm. Gmina Kozy zaopatrywana jest w wodę z sieci rozdzielczej opartej głównie na rurociągu przesyłowym Ø500mm biegnącym z Kobiernic do zbiorników w Bielsku – Białej, który został wybudowany w latach 1951-1953, posiada długość 9600m i przepustowość 230l/s. Do pozostałych magistrali przechodzących przez teren gminy istnieją również pojedyncze włączenia do sieci. Na terenie gminy w rejonie ul. Panienki zlokalizowane są zbiorniki wyrównawczy 2x500m³ wraz ze stacją hydroforową. Obecnie brak jest sieci wodociagowej w następujących regionach gminy :

- południowej części Kóz /Górna Wieś/, na terenach trudno dostępnych ze względów położenia
- południowej części rejonu Kozy Małe
- południowej części rejonu Kozy Gaje
- zachodniej części Kóz Dolna Wieś

Stopień zwodociagowania gminy Kozy kształtuje się na poziomie ok. 87% co oznacza, iż w wodę z sieci wodociagowej zaopatrzonych jest około 10 000 mieszkańców gminy. Woda dostarczana jest obecnie do około 2500 budynków mieszkalnych i zbiorowego zamieszkania.

4.2. Gospodarka ściekowa.

Końcem lat 90-tych XX wieku przystąpiono do realizacji projektowania i budowy kanalizacji sanitarnej w gminie Kozy. Ścieki z terenu gminy kierowane są do oczyszczalni znajdującej się w gminie Wilamowice w miejscowości Pisarzowice wybudowanej i rozbudowanej w ramach realizacji wspólnego zadania inwestycyjnego obu gmin. Do sieci kanalizacyjnej w gminie Kozy podłączonych jest obecnie 1105 budynków co stanowi około 30%, w stosunku do całej zabudowy znajdującej się na terenie gminy. Na przestrzeni lat zauważa się progres w ilości podłączonych do kanalizacji budynków co obrazuje poniższy wykres.



Wykres 5 Ilość podłączonych budynków do kanalizacji sanitarnej w gminie Kozy. Źródło. / opracowanie własne wg danych UG Kozy/

Część mieszkańców nie objętych systemem kanalizacyjnym korzysta przede wszystkim z przydomowych zbiorników bezodpływowych oraz w mniejszym stopniu z przydomowych oczyszczalni ścieków. Pozostali mieszkańcy odprowadzają ścieki w sposób niekontrolowany do ziemi i wód płynących. Grupa mieszkańców nie objętych systemem kanalizacyjnym stanowi aktualnie ok. 70% ogólnej liczby ludności w gminie i to ona w głównej mierze odpowiada za wszelkie zanieczyszczenia wód i gleb na terenie gminy Kozy.

4.3. Sieć gazowa i ciepłownicza.

Zaopatrzenie w gaz na terenie powiatu bielskiego odbywa się w oparciu o systemem gazociągów wysokociśnieniowych, gazu ziemnego wysokometanowego. Obszar gminy Kozy pozostaje w oddziaływaniu magistral wyprowadzanych z głównej rozdzielni gazu w Oświęcimiu o średnicy Ø400mm i Ø150mm. W oparciu o w/w gazociągi poprzez stacje redukcyjno-pomiarowe obszar gminy zaopatrywany jest w gaz ziemny za pośrednictwem sieci rozdzielczej będącej w eksploatacji Rozdzielni Gazu w Kętach i Rozdzielni Gazu w Bielsku – Białej. Pobór gazu przez odbiorców komunalnych i przemysłowych następuje z sieci gazociągów średnioprężnych poprzez zastosowanie indywidualnych reduktorów przydomowych. W okresie dziesięciolecia 1986 – 1995 dokonano na terenie gminy Kozy znacznych inwestycji w dziedzinie rozwoju systemów gazowniczych co w dużej mierze przyczyniło się do zgazyfikowania bardzo dużego obszaru gminy. Obecnie szacuje się że gmina Kozy zgazyfikowana jest prawie w 100%. Pozwala to w ramach istniejących rezerw i dobrego dostępu do istniejącej sieci pozyskiwać nowych odbiorców bez większych zamierzeń inwestycyjnych.

Gmina Kozy nie posiada zewnętrznych źródeł zaopatrzenia w ciepło odbiorców komunalnych i przedsiębiorstw. Budynki korzystają z indywidualnych źródeł zasilania ciepła najczęściej kotłowni węglowych, gazowych, kominków i pieców na drewno i innych.

4.4. Sieć energetyczna.

Energia elektryczna dostarczana jest na teren gminy Kozy z sieci elektroenergetycznej dostarczanej z dwóch zakładów w Bielsku – Białej – zachodnia, centralna i północna część gminy oraz Kęty – wschodnia część gminy. Sieci elektroenergetyczne wysokiego, średniego i niskiego napięcia są sieciami napowietrznymi. Istnieją tylko niewielkie fragmenty sieci kablowej średniego i niskiego napięcia powiązane z siecią

napowietrzną. Na terenie gminy Kozy zlokalizowane są dwie linie wysokiego napięcia : jedna linia napowietrzna 220kV Komorowice – Bujaków, przebiegająca w części północno-zachodniej i południowo – wschodniej oraz jedna linia 110kV Komorowice – Soła przebiegająca na kierunku zachód – wschód. Zasilanie odbiorców na terenie gminy Kozy odbywa się za pośrednictwem stacji transformatorowych słupowych i wieżowych oraz linii średniego i niskiego napięcia. Zastosowane rozwiązania techniczne /moc transformatorów, rezerwy mocy/ pozwalają na sukcesywną rozbudowę sieci i przyłączanie nowych odbiorców bez większych ograniczeń i nie stwarzają ograniczeń w rozwoju gminy. W związku ze wzrostem zużycia energii w gospodarstwach domowych, warunkiem koniecznym staje się modernizacja istniejącej sieci napowietrznej obejmująca min. wymianę starych i zniszczonych słupów, wymianę przewodów o niedostatecznym przekroju kabli.

4.5. Telekomunikacja.

Na terenie gminy Kozy występują tylko lokalne problemy z dostępem do usług telekomunikacyjnych oraz usług internetowych. Mieszkańcy mają głównie dostęp do telefonii stacjonarnej obsługiwanej przez Telekomunikację Polską, Netię oraz sieci komórkowych. Ponadto na terenie Gminy można skorzystać z usług dostawców bezprzewodowego Internetu - firmy KOLNET i innych pracujących w technologiach WiFi i WiMax.

4.6. Gospodarka odpadami /dane na podstawie zaktualizowanego w 2008 roku Planu Gospodarki Odpadami dla Gminy Kozy /

Głównymi źródłami odpadów komunalnych wytwarzanych na terenie gminy są gospodarstwa domowe w przeliczeniu na mieszkańców oraz obiekty infrastruktury.

W celu określenia ilości oraz rodzajów wytwarzanych odpadów wykorzystano dane pochodzące ze sprawozdań firm trudniących się zbiórką odpadów z terenu gminy, corocznie składanych w Urzędzie Gminy Kozy oraz posłużono się danymi zawartymi w zaktualizowanym Planie Gospodarki Odpadami dla gminy Kozy wykonanym w 2008 rok co obrazuje poniższa tabela.

Lp.	Nazwa strumienia	[Mg/rok]
1	Odpady z ogrodów i parków	35,7
2	Odpady komunalne z gospodarstw domowych i obiektów infrastruktury	2050,3
2.1	Odpady kuchenne ulegające biodegradacji	340,3
2.2	Odpady zielone	74,7
2.3	Papier i tektura (w tym opakowania)	299,4
2.4	Opakowania wielomateriałowe	115,5
2.5	Tworzywa sztuczne (w tym opakowania)	267,1
2.6	Szkło (w tym opakowania)	170,9
2.7	Metal	102,0
2.8	Odzież, tekstylia	27,4
2.9	Drewno	37,9
2.10	Odpady niebezpieczne	20,2
2.11	Odpady mineralne w tym frakcja pyłowa	593,5
3	Odpady z targowisk	35,7
4	Odpady z czyszczenia ulic i placów	23,8
5	Odpady wielkogabarytowe	118,9
suma		2264,4

Tabela 2 Ilość zebranych odpadów zestawienie ilościowe.

Na terenie gminy Kozy nie prowadzono badań dotyczących morfologii wytwarzanych odpadów, dlatego podczas sporządzania niniejszej aktualizacji przyjęto skład morfologiczny odpadów dla terenów wiejskich, przedstawiony w Aktualizacji Planu Gospodarki Odpadami dla Województwa Śląskiego (Katowice, 2009) co obrazuje poniższa tabela.

Lp.	Nazwa strumienia	Udział procentowy [%]	
		Gospodarstwa domowe	Obiekty infrastruktury
1	Odpady kuchenne ulegające biodegradacji	18%	10%
2	Odpady zielone	4%	2%
3	Papier i tektura (w tym opakowania)	12%	27%
4	Opakowania wielomateriałowe	3%	18%
5	Tworzywa sztuczne (w tym opakowania)	12%	18%
6	Szkło (w tym opakowania)	8%	10%
7	Metal	5%	5%
8	Odzież, tekstylia	1%	3%
9	Drewno	2%	1%
10	Odpady niebezpieczne	1%	1%
11	Odpady mineralne	34%	5%
suma:		100%	100%

Tabela 3 Ilość zebranych odpadów zestawienie procentowe.

Na terenie gminy znajdowało się 2884 gospodarstw domowych z czego 2489 (86,3%) objętych jest zorganizowaną zbiórką odpadów. Odpady komunalne gromadzone są w pojemnikach na posesjach w postaci zmieszanej, a następnie wywożone na składowisko odpadów, które zlokalizowane jest w Bielsku Białej przy ulicy Krakowskiej 315d. Odpady są poddawane procesowi segregacji – system segregacji workowej, natomiast jest brak instalacji sortowniczej. Zbiórkę odpadów z terenu gminy prowadzi kilka podmiotów gospodarczych. Wykaz firm posiadających zezwolenie Wójta Gminy Kozy na prowadzenie działalności w zakresie odbierania odpadów komunalnych od właścicieli (wydane na podstawie przepisów ustawy o utrzymaniu czystości i porządku w gminie) zestawione zostały w poniższej tabeli.

Na terenie gminy Kozy wprowadzony został system selektywnej zbiórki odpadów „u źródła” polegający na gromadzeniu oddzielnie następujących frakcji odpadów: tworzywa sztuczne, szkło, papier i tektura. Dodatkowo ze strumienia odpadów komunalnych wydzielane są odpady wielkogabarytowe. Selektywną zbiórką odpadów objętych jest około 35% mieszkańców. Prowadzone są również okresowe akcje zbiórki baterii w wyznaczonych do tego celu punktach tj. szkoły, sklepy i Urząd Gminy. Zużyte urządzenia elektryczne i elektroniczne oddawane są przez mieszkańców Kóz do sklepów zajmujących się sprzedażą sprzętu elektrycznego i elektronicznego. Dane dotyczące ilości zebranych w sposób selektywny odpadów przedstawia poniższa tabela. W gminie Kozy selektywna zbiórka prowadzona jest w oparciu o system workowy. Z danych przekazanych przez Urząd Gminy Kozy wynika, iż w 2008 roku sprzedanych zostało 3795 sztuk worków.

Na terenie gminy Kozy sporadycznie dochodzi do powstania nielegalnych miejsc składowania odpadów, w których skład wchodzi głównie odpady wielkogabarytowe oraz remontowo-budowlane. „Dzikie wysypiska” są sukcesywnie usuwane przez pracowników gospodarczych.

4.7. Gospodarka mieszkaniowa.

Na terenie gminy Kozy przeważająca część gospodarstw domowych, wynoszących ok. 3 tys. jest objęta zabudową jednorodzinną. Zasoby gminne (mieszkania komunalne) stanowią niewielki procent w łącznej liczbie mieszkań na terenie gminy. W skład mieszkaniowego zasobu Gminy Kozy wchodzi 7 budynków, obejmujących 29 lokali mieszkalnych i 4 lokale socjalne o łącznej powierzchni użytkowej 1307,79 m³.

Budynki, w których znajdują się mieszkania gminne, w przeważającej części są budynkami przedwojennymi. Średni wiek tych budynków to ponad 100 lat. Budynki te posiadają duży stopień wyeksploatowania konstrukcyjnego. Stanowią zarazem odzwierciedlenie trendów ówczesnie obowiązujących w budownictwie.

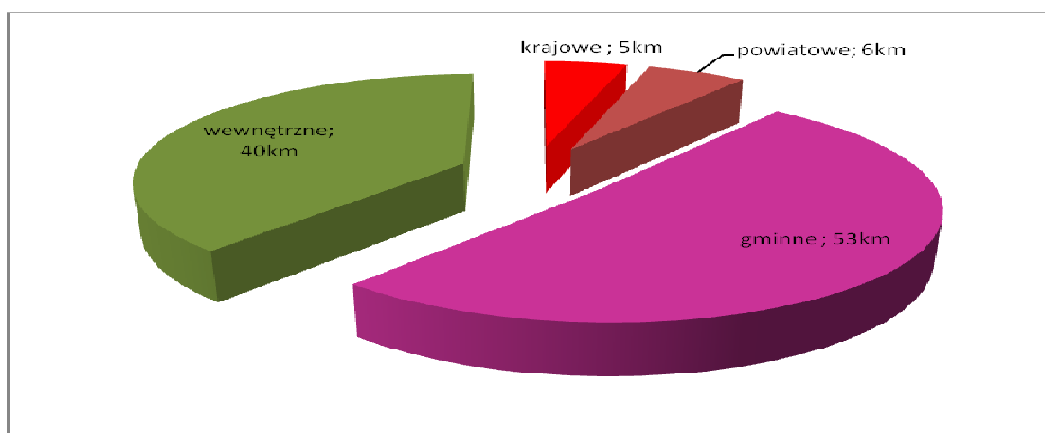
Jednym z podstawowych aspektów ekonomiczno – społecznych w zakresie gospodarowania zasobami mieszkaniowymi jest odpowiednia polityka czynszowa. Wyznaczenie poziomu czynszów ma decydujący wpływ na rentowność istniejących zasobów i prowadzenie polityki remontowej w zasobach gminnych.

5. TRANSPORT I KOMUNIKACJA

5.1. Sieć drogowa.

Teren gminy Kozy wykazuje znaczne zróżnicowanie charakteru sieci drogowo-ulicznej a podstawowym jej elementem jest droga krajowa DK 52 ciąg ulic Bielskiej i Krakowskiej przebiegające w centralnej części gminy oraz drogi powiatowe tj. ciągi ulic : Jana III Sobieskiego i ul. Kęckiej przebiegające w części północnej gminy, ul. Witosa, ul. Wyzwolenia w zachodniej części gminy Kozy w granicy z miastem Bielsko – Biała. Droga krajowa ma korzenie historyczne / stanowiła odcinek tzw. Drogi Cesarskiej / i jest głównym ciągiem komunikacyjnym gminy Kozy. Obciążenie ruchem DK 52 wynosi ponad 6000 pojazdów na dobę, przy dużym, bo wynoszącym około 20% udziale ruchu ciężkiego. Uzupełnienie podstawowej sieci drogowej stanowi sieć główna dróg gminnych klasy zbiorczej i lokalnej oraz dojazdowej o zwiększonym natężeniu ruchu tj. w kierunku północnym od drogi krajowej ul. Przecznia, ul. Kościelna/Nadbrzeżna, ul. Topolowa, ul. Chmielowa, ul. Wiosenna/Zagrodowa oraz w kierunku południowym od drogi krajowej ul. Beskidzka/Panienki, ul. Wapienna, ul. Storczyków/Liliowa/Zdrojowa, ul. Tęczowa, ul. Południowa, ul. Spacerowa ul. Gajowa, ul. Jesionowa, ul. Podgórska, ul. Złota. Ważnym uzupełnieniem w/w dróg są drogi ul. Szkolna, ul. Młyńska, ul. Dworcowa, ul. Cmentarna w obrębie których, zlokalizowane są ważniejsze obiekty użyteczności publicznej /szkoły, przedszkole, Centrum Sportowo – Widowiskowe, cmentarz/, sakralnej, usługowo-handlowej itp. oraz transport publiczny. Na pozostałych ciągach dróg publicznych głównie dojazdowych oraz dróg wewnętrznych oparta jest obsługa osiedli i dzielnic. Gęstość całej sieci drogowo-ulicznej jest relatywnie wysoka i wynosi 3,5km/1km² powierzchni gminy. Biorąc pod uwagę dużą powierzchnię lasów, które są wyłączone z powierzchni terenów zurbanizowanych, gmina Kozy, dorównuje intensywnością zabudowy terenom o charakterze miejskim. Na terenie gminy Kozy występują następujące długości dróg z podziałem na kategorie :

- **krajowe** - 5km; - **powiatowe** - 6km; - **gminne** - 53km; - **wewnętrzne** – ok. 40km



Wykres 6. Zestawienie dróg . Źródło. / opracowanie własne wg danych UG Kozy/

Ogólny stan techniczny dróg gminnych należy określić jako niezadowalający. Drogi gminne posiadają nawierzchnie : bitumiczną – ok. 46km; tłuczniową – ok. 6km, gruntową – ok. 1km . Przeważają drogi wąskie, a szerokość jezdni w większości nie przekracza 4m, co znacznie wpływa na obniżenie komfortu jazdy oraz brak możliwości separacji ruchu kołowego od pieszego. Wiele dróg gminnych usytuowanych jest w terenach o dużym spadku podłużnym często przekraczającym 8%.

W zakresie separacji ruchu kołowego i pieszego w gminie Kozy występuje zbyt mała liczba chodników dla pieszych. Chodniki usytuowane są przede wszystkim wzdłuż drogi krajowej, powiatowej oraz gminnych w centralnej części gminy (ul. Przecznia, ul. Kościelna, ul. Dworcowa, ul. Beskidzka ul. Szkolna ul. Nadbrzeżna). Na pozostałych odcinkach dróg piesi zmuszeni są poruszać się bezpośrednio drogą, co znacznie obniża poczucie bezpieczeństwa i zwiększa zagrożenie wypadkami.

Nie wszystkie drogi zaliczone do kategorii dróg gminnych spełniają wymogi kategorii, do której zostały zaliczone jak również nie spełniają warunków technicznych, klas drogowych przyjętych w miejscowym planie zagospodarowania przestrzennego w tym szerokości pasa drogowego. Budowa nowych lub przebudowa istniejących dróg powinna uwzględniać regulację gruntów zajętych pod pasy drogowe nie stanowiących własności zarządcy drogi. Na terenie gminy zlokalizowane są również drogi wewnętrzne zarówno będące w zarządzie gminy jak i prywatne nie zaliczone do kategorii dróg publicznych, stanowiące uzupełnienie sieci dróg publicznych. Łączna długość dróg wewnętrznych wynosi ok. 30km.

5.2. Miejsca postojowe i parkingi.

Na obszarze gminy większość parkingów i miejsc postojowych zlokalizowana jest w centrum przy ul. Kościelnej, ul. Szkolnej, ul. Krakowskiej i ul. Bielskiej oraz w rejonie istniejących sklepów, ośrodków zdrowia i innych miejsc usługowo – handlowych. Ograniczenia parkingowe występują wzdłuż dróg lokalnych i dojazdowych i wynikają z ogólnych zasad eksploatacji sieci ulic oraz organizacji ruchu. Generalnym problemem jest brak możliwości parkowania przy ciągach dróg dojazdowych o szerokościach jezdni 3-4m oraz drogach osiedlowych.

5.3. Obiekty mostowe.

Obszar gminy Kozy położony jest w obrębie źródłowych i górnych odcinków cieków wodnych: Pisarzówki, Kozówki, Czerwonki i Leśniówki. Wymienione potoki oraz ich dopływy stanowią system rzeczny Pisarzówki, która uchodzi do rzeki Soły. Ta sieć rzeczna odwadnia północną i środkową część gminy Kozy. Za odwadnianie części południowej i zachodniej odpowiadają potoki Niwka i Straconki, które są dopływami rzeki Białej. Cały omawiany obszar znajduje się w dorzeczu Wisły. Cieki znajdujące się na terenie gminy Kozy zasilane są głównie bezpośrednio z opadów atmosferycznych oraz roztopów, w mniejszym stopniu natomiast ze źródeł podziemnych. Konsekwencją takiego typu zasilania rzek jest ich zmienność uzależniona głównie od warunków atmosferycznych. Występują w tym przypadku częste amplitudy i wahania stanu wód. Uwzględniając zmienność morfologii terenu i charakterystyki cieków wodnych amplitudy te mogą sięgać 200-300 cm.

5.4. Komunikacja publiczna.

Mieszkańcy gminy mają dostęp do komunikacji zbiorowej: kolejowej, autobusowej. Przez obszar gminy przebiega zelektryzowana linia kolejowa relacji Bielsko - Biała - Wadowice - Kalwaria - / Kraków. Mieszkańcy mają dostęp do kilku linii autobusowych PKS oraz w części Kozy Małe do linii MZK nr 6. Ponadto gminę Kozy obsługują przewoźnicy prywatni. Podstawowym środkiem komunikacji publicznej w gminie jest komunikacja autobusowa. Przystanki są usytuowane wzdłuż podstawowych ciągów gminy drogi krajowej , powiatowej oraz głównych dróg gminnych. Ze względu na korzystne położenie Gminy mieszkańcy nie mają większych problemów z przemieszczaniem się do miejscowości sąsiednich oraz większych miast. Są jednak obszary gminy nie obsługiwane przez komunikację publiczną a odległość dojścia do przystanków zlokalizowanych w centrum są znaczne.

6. PODSTAWOWA INFRASTRUKTURA SPOŁECZNA.

6.1. Oświata.

Działające na miejscu trzy przedszkola i dwie szkoły podstawowe zapewniają najmłodszym mieszkańcom możliwość zdobywania wszechstronnej wiedzy, gwarantują opiekę i organizację zajęć pozalekcyjnych. Uczniowie przygotowani są do kontynuowania nauki w gimnazjum oraz w szkołach średnich (stąd dbałość o dobór kadry z wyższym wykształceniem, doposażanie przez gminę szkół w najnowsze środki dydaktyczne, udział najzdolniejszych uczniów w olimpiadach przedmiotowych, pozyskiwanie środków unijnych pozwalających na poszerzenie oferty edukacyjnej oraz doposażenie szkół w pomoce dydaktyczne).

Szkoła Podstawowa Nr 1 z Oddziałami Integracyjnymi im. Jana III Sobieskiego w Kozach zatrudniała na dzień 31 grudnia 2011 r. 70 osób, w tym 56 nauczycieli i 14 pracowników administracyjno-obslugowych. Organizacja szkoły obejmuje 500 uczniów zgrupowanych w 22 oddziałach:

Szkoła Podstawowa Nr 2 im. S. Staszica w Kozach zatrudniała na dzień 31 grudnia 2011 r. 44 osoby, w tym 30 nauczycieli i 14 pracowników administracyjno-obslugowych. Organizacja szkoły obejmuje 374 uczniów zgrupowanych w 15 oddziałach:

W 1993r. utworzono w Kozach Liceum Ogólnokształcące im. K. K. Baczyńskiego w Kozach, które ma swoją siedzibę w dobudowanym skrzydle szkoły podstawowej Nr 1. Liceum prowadzi atrakcyjne profile nauczania. Liceum Ogólnokształcące w Kozach zatrudniało na dzień 31 grudnia 2011 r. 27 osób, w tym 20 nauczycieli i 7 pracowników administracyjno-obslugowych. Organizacja szkoły obejmuje 247 uczniów zgrupowanych w 8 oddziałach:

Od września 1999 rozpoczęło działalność Gimnazjum Jana Pawła II w Kozach, które gwarantuje ciągłość cyklu nauczania dla dzieci i młodzieży na poziomie średnim. W sierpniu 2002 roku oddano do użytku obiekt Gimnazjum, który ma swoją siedzibę w dobudowanej części Szkoły Podstawowej nr 2 przy ul. Szkolnej 20. Gimnazjum w Kozach zatrudniało na dzień 31 grudnia 2011r. 56 osób, w tym 46 nauczycieli i 10 pracowników administracyjno-obslugowych.

Organizacja szkoły obejmuje 345 uczniów zgrupowanych w 14 oddziałach:

Obsługę kadrową, finansowo - księgową oraz administracyjno-gospodarczą dla następujących jednostek oświatowych na terenie Gminy Kozy prowadzi Gminny Zespół Obsługi Szkół i Przedszkola w Kozach.

6.2. Bezpieczeństwo publiczne, ochrona przeciwpożarowa i przeciwpowodziowa.

Poczucie bezpieczeństwa jest podstawową potrzebą człowieka i wzrost tego poczucia wśród lokalnego społeczeństwa jest warunkiem realizacji zadań statutowych przez gminę i uzyskania przez nią miana „przyjaznej dla swoich mieszkańców”.

W zakresie bezpieczeństwa i porządku publicznego mieszkańcy gminy Kozy obsługiwani są przez Komisariat Policji w Kobiernicach. Na terenie Gminy działa Rewir Dzielnicowych. Obsadę jego stanowią dwaj dzielnicowi, z podziałem na dzielnice: Kozy Górne i Kozy Dolne. Siedzibą rewiru są pomieszczenia w budynku przy ul. Szkolnej 1. Gmina, w celu poprawy bezpieczeństwa na jej terenie, finansuje dodatkowe służby patrolowe Policji. W subiektywnej opinii mieszkańców ilość i częstotliwość policyjnych służb patrolowych jest nadal nie wystarczająca. Policja odnotowuje spadek przestępczości na naszym terenie, w tym przestępczości kryminalnej. W dalszym ciągu najpoważniejszymi przestępstwami są kradzieże mienia i kradzieże z włamaniem. Często występują wybryki chuligańskie kończące się aktami wandalizmu.

Na terenie gminy, w obrębie tzw. parku dworskiego i targowiska funkcjonuje system monitoringu przemysłowego. Transmisja z funkcjonujących kamer przekazywana jest na stanowisko dyżurnego Komisariatu Policji w Kobiernicach. Dane wykorzystywane są do właściwego dyslokowania służb. W Centrum Sportowo – Widowiskowym na stanowisku dyspozycyjnym można również prowadzić stały podgląd rejestrowanego przez wszystkie kamery obrazu.

Wskazaniem jest objęcie systemem monitoringu innych miejsc zagrożonych, a w szczególności pl. Ks. Kochaja. Ochronę przeciwpożarową w Gminie Kozy zapewnia jednostka Ochotniczej Straży Pożarnej znajdująca się w dyspozycyjności Komendy Miejskiej Państwowej Straży Pożarnej w Bielsku –Białej. Jednostka wchodzi w skład Krajowego Systemu Ratowniczo –Gaśniczego. Predysponuje ją do tego dobre wykształcenie zawodowe druhów, jak również profesjonalne wyposażenie. Celem zabezpieczenia realizacji zadań wynikających z ustawy o ochronie przeciwpożarowej, w budżecie gminy zabezpiecza się środki finansowe z przeznaczeniem na utrzymanie jednostki OSP, zapewnienie jej gotowości bojowej, zakupy sprzętu przeciwpożarowego, wykształcenie i prowadzenie remontów baz lokalowych.

Gmina charakteryzuje się stosunkowo niskim zagrożeniem powodziowym. Lokalne podtopienia w wyniku powodzi opadowej, powodzi błyskawicznej lub katastrofalnych zatopień występują stosunkowo rzadko i dotyczą w szczególności terenów wzdłuż głównych cieków wodnych. Zagrożeniem jest uszkodzenie przepustów, w konsekwencji uszkodzenie nawierzchni dróg i mogące wystąpić problemy komunikacyjne. Występujące w czasie ulewnych deszczy uszkodzenia w liniach brzegowych cieków przepływających przez teren gminy są usuwane przez zarządców cieków w stopniu niewystarczającym. Szczególną uciążliwość w tym zakresie stanowią ciek, co do których występują trudności w określeniu podmiotu nim zarządzającego.

Trudności we właściwym odprowadzaniu wód stanowi również niewystarczająca sieć rowów melioracyjnych i rowów przydrożnych. Dużym utrudnieniem jest naprawa sieci drenarskiej uszkodzonej w czasie prowadzenia prac budowlanych przy budowie budynków na terenach zmeliorowanych.

7. KULTURA, SPORT I TURYSTYKA.

7.1. Zarys historyczny.

Legenda o powstaniu wsi mówi, że na dwóch polanach istniały dwie osady noszące podobną nazwę Kozy Górne i Kozy Dolne. Do końca XVIII w. każda osada miała oddzielnego wójta i innego właściciela, choć stanowiły jedną parafię. Miejscowość po raz pierwszy wymieniona została w wykazie dziesięciny papieskiej z 1325 jako „Duabuscapris seu Siffridivilla” (Dwie Kozy wieś Zygryda) Wieś posiadała już wtedy kościół parafialny i zameczek otoczony wałem i fosą, którego resztki przetrwały do 1935r. Kozy były wsią szlachecką. Jej właścicielami byli kolejno: rodzina Szłopów herbu Kornicz (od ok. 1425r.). Mikołaj Szłop dzięki swoim staraniom doprowadził do powrotu ziemi oświęcimsko-zatorskiej do Korony Polskiej. Następnie Gierałtowsy (od 1536r.). Jakub Gierałtowski w 1559r., który zamienił kościół katolicki w Kozach na zbór kalwiński. Kalwini zniszczyli wszystkie księgi i dokumenty parafialne. Kościół został przywrócony katolikom dopiero w 1658r. Od 1636r. Gierałtowsy byli dziedzicami Kóz Dolnych, natomiast Kozy Górne stały się dziedzictwem Russockich. W okresie 1650-1687 Kozy Dolne należały do rodziny Rejów z Nagłowic. W XVIII w. właścicielami Kóz została bogata krakowska rodzina Jordanów. Już w 1776r. wprowadzono numerację domów. Kozy nabrały wówczas charakteru monolitycznej jednostki administracyjnej. Następnie kolejno Kozy należały do rodziny Humborgów, Klucckich i Czecz de Lindenwald.

Kozy były jedną z najbogatszych wsi ziemi oświęcimskiej. Słynęły z wielu znakomitych murarzy, jak również warsztatów płócienniczych. Od końca XIXw. Mieszkańcy Kóz byli znani z dużego wyrobienia narodowego i społecznego. Podczas okupacji hitlerowskiej działała tu prężna siatka konspiracyjna oraz oddział partyzancki AK. Po II wojnie światowej Kozy wchodziły w skład gminy zbiorczej Biała Wieś. Od 1954r. cała miejscowość stanowi odrębną gminę. Powstanie samorządu lokalnego stało się szansą bardziej dynamicznego rozwoju, szczególnie w zakresie mieszkalnictwa i infrastruktury z nim związanej.

7.2. Zabytki.

Na terenie gminy Kozy znajdują się zabytki świadczące o blisko siedemsetletniej historii ziemi Koziańskiej. Do obiektów zabytkowych położonych na terenie gminy należy zaliczyć :

- Obiekty znajdujące się w rejestrze zabytków:

- Zespół pałacowo-parkowy nr rej. A-161/76 obejmujący: Pałac Czeczów murowany XVIIIw., 2 oficyny dworskie oraz park
- Stodoła „Pod św. Florianem” murowana poł. XIX w. nr rej. A-160/76
- Dwór Grabowskich – willa z ogrodem murowana poł XIX w. nr rej. A-451/86

Obiekty znajdujące się w ewidencji zabytków:

- 17 obiektów sakralnych wpisanych do ewidencji zabytków w tym kościół parafialny p.w. Szymona i Judy Tadeusza, kaplice i krzyże rozlokowane na terenie gminy oraz 2 cmentarze.
- ok. 150 obiektów budowlanych wpisanych do Gminnej ewidencji zabytków.

12 stanowisk archeologicznych podlegających ochronie konserwatorskiej.

7.3. Kultura.

Głównym ośrodkiem działań kulturalnych jest funkcjonujący od 1993 roku Dom Kultury, który tworzy i upowszechnia kulturę, rozbudza zainteresowania muzyczne, plastyczne dzieci i młodzieży, dba o tradycję i historię, jest istotnym ośrodkiem promocji naszej miejscowości. Daje możliwość działań różnym grupom społecznym stowarzyszonym w organizacjach, współdziała z nimi. Dom Kultury zatrudnia 9 pracowników, mieści się w budynku gminnym przy ul. Krakowskiej 2,

Gminna Biblioteka Publiczna wraz z Izłą Historyczną jest istotnym i ważnym ośrodkiem kultury mającym pozytywny wpływ na rozwój społeczno – kulturalny naszej gminy. GBP zatrudnia 6 pracowników, w tym 1 pracownika prowadzącego filię Gminnej Biblioteki Publicznej przy ul. Przecznia 64. Pieczę nad Izłą Historyczną sprawuje Towarzystwo Miłośników Historii i Zabytków Gminy Kozy. Gminna Biblioteka Publiczna wraz z Izłą Historyczną mieści się w budynku gminnym przy ul. Bielskiej 17.

Docelowo planowane jest scalenie obu instytucji kultury w jeden duży ośrodek, który będzie mieścił się w odremontowanym pałacu dworskim przy ul. Krakowskiej 5 (park). Zakończenie remontu pałacu przewidziane jest na 2013 – 2014 rok.

7.4. Sport.

Powstałe w 1998 roku Centrum Sportowo – Widowiskowe z halą sportową o wymiarach 17 x 28 m oraz dobudowanym w roku 2000 basenem o wymiarach 12,5 x 25m, jest głównym miejscem gdzie mieszkańcy gminy mogą realizować swoje pasje sportowe oraz aktywnie spędzać czas. Godziny popołudniowe wypełnione są zajęciami dla dzieci i młodzieży ze szkół, natomiast popołudnia otwarte są dla wszystkich. Oferta CSW jest szeroka: basen, sauna, hala sportowa do gier zespołowych, siłownia, salki do aerobiku, stoły do tenisa. W roku 2007 kompleks sportowy powiększył się o boisko wielofunkcyjne ze sztuczną nawierzchnią. Natomiast w roku 2010, ze środków unijnych, oddano do użytku obiekty sportowe lekkoatletyczne (bieżnia, skocznia, boisko do piłki plażowej), wybudowane ze środków unijnych. Centrum Sportowo Widowiskowe zatrudnia 27 pracowników, znajduje się na Placu Ks. K. Kochaja 1.

W gminie działa również Ludowy Klub Sportowy „Orzeł”, swą działalność prowadzi na użyczonym gminnym obiekcie, w którego skład wchodzi m. in. pełnowymiarowe boisko do piłki nożnej. W roku 2008 przy kompleksie tym powstało również boisko piłkarskie ze sztuczną nawierzchnią, sfinansowane ze środków programu „Blisko boisko”. Klub prowadzi sekcje piłki nożnej, piłki siatkowej oraz tenisa stołowego.

7.5. Turystyka.

Powstanie miejscowości nie jest do dzisiaj jednoznacznie wyjaśnione. Jedna z legend mówi, że nadanie nazwy miejscowości pochodzi od widoku pasących się na łące kóz, które zobaczył książę przeprawiający się przez te tereny i ich widok na tyle go zaniepokoił, że skłonił do postoju i do założenia w tym miejscu osady. Pasące się na łące dwie kozy, według innej legendy, miały pozostać, jako jedyne po najeździe tatarskim lub zarazie, jakie spustoszyły te tereny i zamieszkującą tu ludność.

Na terenach po byłej kopalni piaskowca tzw. Kamieniłomie znajdują się miejsca o unikatowej, pionierskiej florze i ciekawej faunie a także strukturze geologicznej stanowiąc jednocześnie doskonałą rozległą platformę widokową na okolicę.

Do najważniejszych ciekawostek historycznych jak i współczesnych można zaliczyć :

- stanowisko archeologiczne przy ul. Zamkowej w miejscu gdzie do 1935 roku istniały ruiny rozebranego zamku obronnego z XIV w. będącego dawną siedzibą rycerzy księcia oświęcimskiego; zabytkowa XVII-wieczna owczarnia z czasów kiedy właścicielami Kóz była rodzina Mikołaja Reja; parafialne księgi metrykalne od 11 marca 1658 roku tj od momentu odzyskania miejscowego kościoła przez katolików od zboru kalwińskiego; zdobiony malowidłami ręcznymi strop(sufit) z dawnego, drewnianego kościoła w Kozach (pochodzącego z ok.1520 roku, a rozebranego ok. 1899 roku znajduje się w zbiorach Muzeum Narodowego w Krakowie przy ul. Kanoniczej 17; dwór wraz z parkiem dworskim na terenie którego rośnie unikatowy, wyjątkowo piękny i bardzo stary okaz płatanu, który wygrał plebiscyt ogólnopolski na DRZEWO ROKU 2012; w parku znajduje się kopiec stanowiący resztki dawnej lodowni dworskiej; w neobarokowej willi zwanej "Willą Grabowskich" mieści się unikatowa placówka naukowa Laboratorium Fotowoltaiczne Instytutu Metalurgii i Inżynierii Materiałowej Polskiej Akademii Nauk; na ul. Wapiennej (na prywatnej posesji) znajdują się dawne pozostałości pieców wapiennych.

W parafii pw. Świętych Szymona i Judy Tadeusza w Kozach przez sześć lat (do 1956r.) wikarym był późniejszy arcybiskup i metropolita krakowski Franciszek Macharski. Jego znajomość z Karolem Wojtyłą i wspólne wypadki na wycieczki w góry stały się podstawą inicjatywy utworzenia Szlaku Papieskiego w Kozach, dla upamiętnienia pobytu i wędrówek Wielkiego Rodaka leśnymi traktami Beskidów.

Na miejscowym cmentarzu spoczywa ks. Franciszek Żak (Kapelan w stopniu kapitana WP), który ochrzcił będąc kapłanem w Wadowicach przyszłego papieża; w Kozach spoczywa Aleksander Kunicki ps "Rayski" w czasie II wojny światowej współorganizator słynnej warszawskiej akcji „Zamachu na Kutscherę"

Na szczycie Hrobaczej Łąki góruje od 2002 roku, nocą oświetlony i widoczny nawet z bardzo daleka 35-metrowy krzyż milenijny; przez obszar gminy Kozy przebiegają trasy turystyczne oznaczone jako : szlak "żółty", szlak "czerwony", szlak "niebieski", szlak „czarny", szlak „Papieski"; wybudowana w 1908 roku pod lasem kapliczka - koziańska „Panienka" - ze źródłem pitnej wody i starą, piękną rzeźbą Matki Boskiej Różańcowej stanowi od pokoleń miejsce pielgrzymowania modlitewnego mieszkańców; na terenach po byłej kopalni piaskowca tzw. Kamieniłomie znajdują się miejsca o unikatowej, pionierskiej florze i faunie, a także strukturze geologicznej. Półki skalne powstałe z dawnych poziomów wyrobisk dają rozległą platformę widokową na okolicę.

Ponadto gmina jest siedzibą wielu stowarzyszeń i organizacji społecznych. Jedną z nich jest Stowarzyszenie Klubu Taroczkarzy, który kultywuje historyczną już grę karcianą w Taroka na zawodach lokalnych i międzynarodowych.

II. ANALIZA SWOT

WPROWADZENIE.

Klasycznym narzędziem, stosowanym od wielu lat w analizie strategicznej, jest zestawienie mocnych i słabych stron analizowanego podmiotu (w tym przypadku Gminy) oraz określenie jego szans i zagrożeń rozwojowych. Nazwa SWOT pochodzi z języka angielskiego i oznacza: S - Strengths (mocne strony), W - Weaknesses (słabe strony), O - Opportunities (szanse, możliwości), T - Threats (zagrożenia) co obrazuje poniższy opis :

mocne strony – jest to wszystko to co robisz lub co posiadasz i co umożliwia Ci osiągnięcie sukcesu

słabe strony – wszystko to, czego nie posiadasz lub czego nie robisz i co stoi na drodze do sukcesu firmy, instytucji.

szanse, możliwości – wszelkie sprzyjające sytuacje, które możesz wykorzystać w celu osiągnięcia dobrych wyników działalności

zagrożenia – zmiany zewnętrznych czynników, które mogą mieć ujemny wpływ na firmę, instytucję.

SWOT jest kompleksową metodą analizy strategicznej organizacji, która uwzględnia zarówno badanie wnętrza organizacji, jak i badanie jej otoczenia zewnętrznego. Polega na identyfikacji kluczowych atutów i słabości firmy oraz na skonfrontowaniu ich z aktualnymi i przyszłymi szansami, i zagrożeniami. SWOT jest najczęściej traktowana nie tylko jako jedna z metod analizy statystycznej, ale także jako koncepcja formułowania strategii, dlatego bywa nazywana „analizą SWOT”

Innymi słowy SWOT jest sposobem organizowania faktów, umożliwiającym zrozumienie danych i dostrzeżenie wynikających z nich konsekwencji. Może być z powodzeniem wykorzystywana w przedsiębiorstwach, a także w innych organizacjach, instytucjach publicznych /gminach/, itp.

W ramach analizy SWOT skoncentrowano się na ocenie wewnętrznych zasobów gminy tj. jej mocnych stron i słabości, które skonfrontowano z szansami i zagrożeniami zewnętrznymi w celu poszukania możliwości najlepszego wykorzystania potencjału zasobów gminy.

Przyjęta metoda pozwala na zebranie i uszeregowanie informacji o potencjale rozwojowym gminy oraz o dostrzeganych barierach. Zwraca jednocześnie uwagę na pojawiające się zewnętrzne szanse i zagrożenia. Analiza wykonana została na podstawie danych zaprezentowanych w Rozdziale I niniejszej strategii.

1. ANALIZA

1.1. Identyfikacja poszczególnych elementów analizy SWOT wraz z określeniem odpowiedniej wartości dla poszczególnych elementów.

Na podstawie przeprowadzonej analizy określono kluczowe wewnętrzne obszary funkcjonowania gminy określając ich przynależność do grupy mocnych lub słabych stron. W wyniku tego procesu przyjęto po 9 najważniejszych cech w każdej z kategorii nadając im odpowiednią wartość.

MOCNE STRONY		SŁABE STRONY	
1	Dobre położenie w pobliżu dużych aglomeracji miejskich i gospodarczych, w pobliżu gór, rzek i zbiorników wodnych, stanowiących atrakcyjne walory krajobrazowe, w niewielkiej odległości od przejść granicznych. Występowanie atrakcyjnych warunków krajobrazowo - przyrodniczych w bliskiej odległości od osadnictwa.	1	Problemy związane z niedostosowaniem istniejącej infrastruktury komunikacyjnej do istniejącego zapotrzebowania związanego min. z prowadzonymi na terenie gminy działalnościami gospodarczymi i mieszkalnictwem oraz dużym natężeniem ruchu co powoduje ich nadmierną eksploatację. Zły stan techniczny sieci drogowej gminnej i powiatowej i nieprzystosowanie ich do ciężkiego transportu, nieregulowane stany prawne gruntów zajętych pod drogi.
	0,2		0,2
2	Funkcjonowanie na terenie gminy wielu znanych i dobrze prosperujących firm produkcyjnych i usługowych. Zdywersyfikowana działalność gospodarcza i zróżnicowana struktura branżowa.	2	Brak infrastruktury kanalizacyjnej w części gminy - konieczność poniesienia dużych nakładów inwestycyjnych na rozbudowę systemu kanalizacji.
	0,2		0,1
3	Wartościowy potencjał ludzki – uczciwi, rzetelni i przedsiębiorczy mieszkańcy, zaangażowani w sprawy gminy i jej rozwoju. Dodatni przyrost naturalny oraz wzrost osadnictwa na terenie gminy.	3	Tereny wymagające sporych nakładów na rekultywację i rewitalizację w celu przystosowania ich do planowanej działalności (tereny byłego kamieniołomu w Kozach).
	0,1		0,1
4	Dostęp do podstawowej infrastruktury technicznej / energetyka, telekomunikacja, sieci wodociągowa, gazowa, częściowo kanalizacyjna/	4	Niedostatecznie rozwinięty system segregacji odpadów i niski poziom świadomości ekologicznej (odpady wywożone na dzikie wysypiska, palone w domowych paleniskach).
	0,1		0,1
5	Sprzyjające warunki dla potencjonalnego rozwoju przedsiębiorczości opartej o rekreację, sport i wypoczynek na bazie min. zrewitalizowanych terenów byłego Kamieniołomu w Kozach, terenu wraz z odwiertem M3 zlokalizowanym w obrębie ul. Kęckiej lub innych.	5	Niska emisja, jako skutek powszechnego stosowania indywidualnych palenisk domowych, nieekologiczne źródła spalania.
	0,1		0,05
6	Występowanie w Gminie atrakcyjnych terenów dla budownictwa mieszkaniowego, szczególnie w sytuacji dużego zapotrzebowania ze strony mieszkańców sąsiednich miast.	6	Zdegradowane i znacznie zniszczone istniejące urządzenia melioracyjne / drenaże, kanały i rowy melioracyjne/ oraz koryta cieków i potoków.
	0,05		0,1
7	Sprzyjające warunki dla rozwoju nieuciążliwej produkcji i usług - w oparciu o lepsze wykorzystanie posiadanych zasobów oraz w kooperacji z sąsiednimi obszarami.	7	Brak należytego wykorzystania istniejącej infrastruktury rekreacyjno-sportowej /basen, tereny sportowe/ spowodowane min. brakiem zaplecza noclegowo-gastronomicznego w gminie
	0,05		0,1
8	Organizacja ciekawych imprez kulturalnych, sportowo-rekreacyjnych promujących Gminę (Dożynki Gminne, Powiatowe, Wojewódzkie, Dni Gminy Kozy, Przegląd Orkiestr Dętych itp.)	8	Brak wystarczających środków finansowych na realizację najważniejszych zadań inwestycyjnych /kanalizacja, infrastruktura drogowa itp./ co powoduje przesunięcie ich realizacji w czasie
	0,1		0,2
9	Sprzyjające warunki dla powstania i rozwoju energii odnawialnej poprzez wdrażanie na terenie gminy systemów fotowoltaicznych, kolektorów słonecznych i innych instalacji służących do produkcji energii ze źródeł odnawialnych.	9	Zmniejszająca się powierzchnia terenu pod istniejącym cmentarzem /zwiększająca się ilość pochówków/.
	0,1		0,05
	1,0		1,0

Tabela 3 Analiza SWOT wykaz mocnych i słabych stron /opracowanie własne/.

Na podstawie przeprowadzonej analizy określono kluczowe zewnętrzne obszary oddziaływania na funkcjonowanie gminy określając ich przynależność do grupy szans lub zagrożeń. W wyniku tego procesu przyjęto 5 szans i 6 zagrożeń nadając im odpowiednią wartość.

SZANSE		ZAGROŻENIA	
1	Dostęp do programów transgranicznych i możliwość nawiązania współpracy międzynarodowej, dzięki włączeniu Gminy Kozy do Euroregionu	1	Niestabilny system prawny i niestabilność decyzji politycznych, Zahamowanie decentralizacji finansów publicznych
	0,2		0,1
2	Dostęp do zewnętrznych źródeł finansowania inwestycji rozwojowych dla podmiotów gospodarczych i jednostek organizacyjnych.	2	Pogarszająca się koniunktura na rynku. Zwiększająca się ilość kosztów przy jednoczesnym spadku opłacalności działalności produkcyjnej i usługowej. Wysokie koszty opłat nakładane na przedsiębiorców w związku z prowadzeniem działalności gospodarczej /ZUS, podatki, itp./ wysoki koszt paliwa itp.
	0,2		0,2
3	Bliskość dużych aglomeracji miejskich, w których min. zlokalizowane są zakłady usługowo - przemysłowe oraz koncentracja usług i handlu.	3	Niedobór środków finansowych w budżecie gminy na realizację powierzanych, kolejnych zadań gminom przez organy państwowe
	0,2		0,2
4	Powstanie nowej drogi DK52 (BDI)	4	Emigracja wykształconych i przedsiębiorczych młodych ludzi za granicę lub do większych miast. Ucieczka rejestracji firm za granicę spowodowana wysokimi kosztami działalności w kraju.
	0,2		0,2
5	Nowa alokacja środków z unii europejskiej na lata 2014 - 2020	5	Opóźnienia związane z realizacją projektowanej drogi BDI.
	0,2		0,2
		6	Niekorzystna sytuacja na rynku pracy – bezrobocie spowodowane min. brakiem nowych stanowisk pracy i likwidacją istniejących
			0,1
	1,0		1,0

Tabela 4 Analiza SWOT wykaz szans i zagrożeń /opracowanie własne/.

1.2. Interakcja strategiczna oraz synteza analizowanych elementów.

W ramach analizy SWOT poddano analizie wzajemnego oddziaływania poszczególnych elementów, obszarów wymienionych jako mocne i słabe strony w odniesieniu do szans i zagrożeń. Dopiero dokonana synteza analizowanych czynników, z uwzględnieniem ich znaczenia dla rozwoju gminy, pozwala określić obecną pozycję oraz potencjalne strategie rozwoju. Dlatego w ramach analizy SWOT zostały zestawione ze sobą poszczególne elementy :

- **mocne strony/szanse** – Czy zidentyfikowane mocne strony pozwolą wykorzystać nadarzające się szanse;
- **mocne strony/zagrożenia** – Czy zidentyfikowane mocne strony pozwolą przezwyciężyć zagrożenia;
- **słabe strony/szanse** – Czy zidentyfikowane słabe strony nie pozwolą na wykorzystanie nadarzających się szans;
- **słabe strony/zagrożenia** – Czy zidentyfikowane słabe strony wzmocnią siłę oddziaływania zagrożeń.

Na tej podstawie zostały opracowane poniższe tabele analizujące wzajemne oddziaływanie i interakcje wzajemnych oddziaływań.

Mocne strony/Szanse	Szansa 1	Szansa 2	Szansa 3	Szansa 4	Szansa 5	Waga	Liczba interakcji	Iloczyn waga/interakcja
Mocna strona 1	1	1	1	1	1	0,2	5	1
Mocna strona 2	1	1	1	1	1	0,2	5	1
Mocna strona 3	1	1	0	0	1	0,1	3	0,3
Mocna strona 4	1	1	1	1	1	0,1	5	0,5
Mocna strona 5	1	1	1	1	1	0,1	5	0,5
Mocna strona 6	0	1	1	1	1	0,05	4	0,2
Mocna strona 7	1	1	1	1	1	0,05	5	0,25
Mocna strona 8	1	1	1	1	1	0,1	5	0,5
Mocna strona 9	1	1	1	1	1	0,1	5	0,5
suma	8	9	8	8	9	1	42	4,75

Tabela 5 Analiza SWOT analiza interakcji mocne strony/szanse /opracowanie własne/.

Mocne strony/Zagrożenia	Zagrożenie 1	Zagrożenie 2	Zagrożenie 3	Zagrożenie 4	Zagrożenie 5	Zagrożenie 6	Waga	Liczba interakcji	Iloczyn waga/interakcja
Mocna strona 1	1	0	0	1	0	1	0,2	3	0,6
Mocna strona 2	1	1	1	1	0	1	0,2	5	1
Mocna strona 3	1	1	0	0	0	1	0,1	3	0,3
Mocna strona 4	0	0	0	0	0	0	0,1	0	0
Mocna strona 5	0	0	0	0	0	0	0,1	0	0
Mocna strona 6	1	1	1	1	0	0	0,05	4	0,2
Mocna strona 7	1	1	1	1	0	1	0,05	5	0,25
Mocna strona 8	1	1	1	1	0	1	0,1	5	0,5
Mocna strona 9	0	0	0	1	0	1	0,1	2	0,2
suma	6	5	4	6	0	6	1	27	3,05

Tabela 6 Analiza SWOT analiza interakcji mocne strony/zagrożenia /opracowanie własne

Słabe strony/Szanse	Szansa 1	Szansa 2	Szansa 3	Szansa 4	Szansa 5	Waga	Liczba interakcji	Iloczyn waga/interakcja
Słaba strona 1	0	0	0	0	0	0,2	0	0
Słaba strona 2	0	0	0	0	0	0,1	0	0
Słaba strona 3	0	0	0	0	0	0,1	0	0
Słaba strona 4	0	0	0	0	0	0,1	0	0
Słaba strona 5	0	0	0	0	0	0,05	0	0
Słaba strona 6	0	0	0	0	0	0,1	0	0
Słaba strona 7	0	0	0	0	0	0,1	0	0
Słaba strona 8	1	1	0	0	1	0,2	3	0,6
Słaba strona 9	0	0	0	0	0	0,05	0	0
suma	1	1	0	0	1	1	3	0,6

Tabela 7 Analiza SWOT analiza interakcji słabe strony/szanse /opracowanie własne/.

Słabe strony/Zagrożenia	Zagrożenie 1	Zagrożenie 2	Zagrożenie 3	Zagrożenie 4	Zagrożenie 5	Zagrożenie 6	Waga	Liczba interakcji	Iloczyn waga/interakcja
Słaba strona 1	0	1	1	0	0	0	0,2	2	0,4
Słaba strona 2	0	1	1	0	0	0	0,1	2	0,2
Słaba strona 3	0	0	1	0	0	0	0,1	1	0,1
Słaba strona 4	0	0	1	0	0	0	0,1	1	0,1
Słaba strona 5	0	0	1	0	0	0	0,05	1	0,05
Słaba strona 6	0	0	1	0	0	0	0,1	1	0,1
Słaba strona 7	0	0	1	0	0	0	0,1	1	0,1
Słaba strona 8	0	1	1	0	0	0	0,2	2	0,4
Słaba strona 9	0	0	1	0	0	0	0,05	1	0,05
suma	0	2	8	0	0	0	1	10	1,1

Tabela 8 Analiza SWOT analiza interakcji słabe strony/zagrożenia /opracowanie własne/.

Kombinacja	Wyniki analizy SWOT		Ranga
	suma interakcji	suma iloczynów	
Mocne strony/Szanse	42	4,75	I
Mocne strony/Zagrożenia	27	3,05	II
Słabe strony/Szanse	3	0,6	IV
Słabe strony/Zagrożenia	10	1,1	III

Tabela 9 Analiza SWOT analiza interakcji słabe strony/zagrożenia /opracowanie własne/.

2. WNIOSKI ANALIZY SWOT

Analiza i synteza wzajemnego oddziaływania poszczególnych elementów wymienionych jako mocne i słabe strony w odniesieniu do pojawiających się szans i zagrożeń wskazała, iż największą ważoną ilość interakcji otrzymała strategia „**agresywna**” polegająca za zestawieniu mocnych stron i szans. **Strategia agresywna /maxi-maxi/** polega na maksymalnym wykorzystaniu efektu synergii między silnymi wewnętrznymi stronami i pojawiającymi się zewnętrznymi szansami. Do jej specyficznych działań zaliczyć można : aktywne wykorzystanie pojawiających się szans, wzmocnienie pozycji na rynku, działania w dziedzinie rozwoju i innowacyjności itp. /wg. Metody i techniki TQM. , Oficyna Wydawnicza Politechniki Warszawskiej, Warszawa 2009 Katarzyna Szczepańska-Woszczyna/. Przeprowadzona analiza SWOT umożliwiła określenie rodzaju przyjętej strategii oraz miała na celu poprawne zdefiniowanie wizji i celów, w których samorząd powinien zaktywizować swoje działania.

III. WIZJA GMINY KOZY.

GMINA KOZY – Liderem w dziedzinie rozwoju usług i przedsiębiorczości w regionie, stwarzająca sprzyjające warunki dla mieszkalnictwa oraz miejscem zdrowego i ciekawego wypoczynku.

IV. CELE GŁÓWNE I PLANOWANIE STRATEGICZNE.

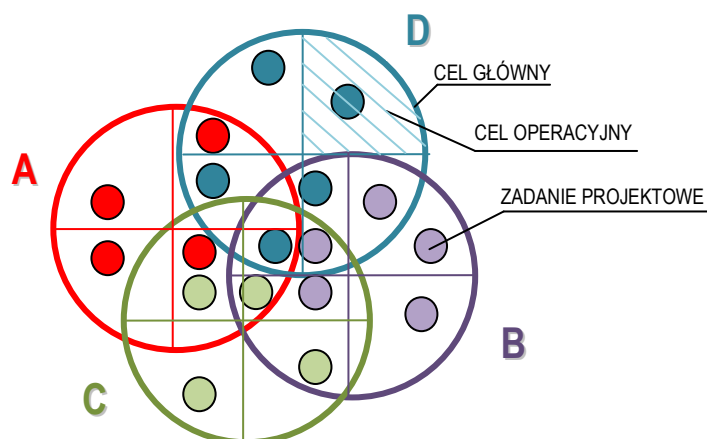
W oparciu o diagnozę sytuacji społeczno-gospodarczej zidentyfikowano nowe czynniki i uwarunkowania rozwoju gminy Kozy. Przeprowadzona analiza SWOT umożliwiła określenie rodzaju strategii oraz zdefiniowanie celów głównych, które wskazują obszary, w których samorząd powinien zaktywizować swoje działania w następnych latach funkcjonowania. Zaproponowane cele z jednej strony wynikają z przeprowadzonej analizy SWOT, która wskazuje na możliwości jak i ograniczenia rozwoju, a z drugiej strony uwzględniają priorytety Unii Europejskiej, które ujęte zostały w programach pomocowych na lata 2014-2020 współfinansowanych z funduszy strukturalnych. Przyjęto następujące cele główne :

GMINA KOZY O WYSOKIM POZIOMIE ROZWOJU GOSPODARCZEGO I PRZEDSIĘBIORCZOŚCI „A”

GMINA KOZY O WYSOKO ROZWIĄTEJ ORAZ INNOWACYJNEJ INFRASTRUKTURZE TECHNICZNEJ „B”

GMINA KOZY O WYSOKO ROZWIĄTEJ INFRASTRUKTURZE OCHRONY ŚRODOWISKA „C”

GMINA KOZY ZASPOKAJAJĄCA POTRZEBY SPOŁECZNE „D”



Schemat 1 . Schemat wzajemnej korelacji poszczególnych celów głównych, celów operacyjnych i zadań projektowych.

Powyższe cele strategiczne powinny być realizowane na zasadach rozwoju zrównoważonego, z zachowaniem istniejących walorów przyrodniczych znajdujących się na terenie gminy. Niezbędnym elementem strategii i narzędziem do realizacji celów głównych jest plan operacyjny, który szczegółowo określa sposób realizacji poprzez przypisanie wyznaczonym celom głównym odpowiednich celów operacyjnych oraz konkretnych zadań. Projektowanie i realizacja poszczególnych zadań projektowych powinno obejmować swoim zakresem jak największą ilość kierunków i celów rozwoju co tym samym będzie przyczyniało się do realizacji przyjętej wizji gminy.

W związku z tym, iż niniejsza strategia stanowi dokument planistyczny przede wszystkim dla jednostki samorządu terytorialnego, ujęte zostały w niej w ramach poszczególnych pól strategicznych zadania projektowe, które realizowane będą głównie przez gminę lub jej podległe jednostki organizacyjne ze środków własnych oraz środków zewnętrznych pozyskanych na dany projekt. W strategii nie ujęto zadań realizowanych przez inne organizacje i instytucje działające w gminie, pomimo że ich wkład w realizację wizji i poszczególnych celów głównych będzie z pewnością znaczący.

Powiązanie ze sobą mocnych i słabych stron gminy oraz uwzględnienie zewnętrznych uwarunkowań szans i zagrożeń pomogło w wyodrębnieniu celów głównych, celów operacyjnych i zadań projektowych przyczyniających się do realizacji celów głównych i wizji gminy.

CEL GŁÓWNY „A” - GMINA KOZY O WYSOKIM POZIOMIE ROZWOJU GOSPODARCZEGO I PRZEDSIĘBIORCZOŚCI

Na terenie gminy obserwowana jest stała duża liczba podmiotów gospodarczych, reprezentujących różne branże i gałęzie usług oraz przemysłu. Działalność firm jest zdywersyfikowana, co jest pozytywnym zjawiskiem, bowiem obszar ten nie jest uzależniony od jednego dużego zakładu produkcyjnego, czy też jednej gałęzi przemysłu. Przeważają firmy małe i średnie, co również jest pozytywnym zjawiskiem, gdyż nowoczesna, innowacyjna gospodarka powinna opierać się na sektorze małych i średnich firm.

Korzystne położenie gminy sprzyja powstawaniu firm produkcyjnych i usługowych oraz pozwala na stosunkowo łatwy dostęp mieszkańców i firm do większych aglomeracji miejskich zlokalizowanych w niedalekiej odległości od granic administracyjnych gminy Kozy. Wyznaczone w obecnie obowiązującym miejscowym planie zagospodarowania przestrzennego tereny pod działalność usługową i przemysłową są już niewystarczające. Występujące tereny poprzemysłowe, obecnie są już w dużej części zajęte pod istniejące zakłady lub niedostępne z uwagi na brak odpowiedniej infrastruktury technicznej. Konieczne staje się również podjęcie działań minimalizujących uciążliwości przemysłu dla mieszkańców (np. ciężki transport).

Gmina posiada też korzystne warunki przyrodniczo-krajobrazowe, które mogą sprzyjać rozwojowi funkcji rekreacyjno-wypoczynkowych. Wiązać się to może z rozwojem usług w zakresie agroturystyki i działalności okołoturystycznej na terenie gminy. Podstawową bariera rozwoju tych funkcji jest brak odpowiedniego zaplecza gastronomiczno-noclegowego. Również potencjalnie atrakcyjne tereny nie są dostosowane i właściwie zagospodarowane w kontekście rozwoju funkcji rekreacyjnych.

W zakresie rolnictwa, pomimo iż obserwowany jest systematyczny spadek liczby gospodarstw rolnych i powierzchni gospodarstw, szansą jest rozwój ekologicznej produkcji rolnej. Na terenie gminy znajdują się kompleksy gruntów rolnych jednak ich powierzchnia, charakterystyka i klasa gleb nie pozwala na intensywny rozwój rolnictwa. Dużą szansę w tej branży stanowi rozwój ogrodnictwa i sadownictwa na bazie licznie istniejących gospodarstw ogrodniczych.

Dużą szansą dla gminy będzie powstanie drogi krajowej DK 52 Beskidzka Droga Integracyjna wraz z wykorzystaniem terenów zlokalizowanych w bezpośrednim sąsiedztwie projektowanej drogi oraz węzła przy ul. Przeczniej.

Realizacja celu związanego z rozwojem gospodarczym ma swoje uzasadnienie zarówno biorąc pod uwagę potencjał gminy, jak również dynamikę aktualnego rozwoju gospodarczego. Wysoki poziom gospodarczy przynosi korzyści w postaci wzrostu dochodów budżetu, wzrostu dochodów ludności, powstawaniu nowych miejsc pracy, zwiększeniu aktywności mieszkańców. Ponadto systematyczny wzrost gospodarczy powoduje szereg efektów mnożnikowych: rozwój społeczny, wzrost poziomu wykształcenia mieszkańców, zmniejszenie zjawisk przestępczych, spadek bezrobocia. Dla gminy Kozy rozwój gospodarczy jest jednym z głównych celów określonych na lata 2013-2020.

CEL OPERACYJNY „A1” - STWORZENIE WARUNKÓW PRZESTRZENNYCH SPRZYJAJĄCYCH ROZWOJOWI PRZEDSIĘBIORCZOŚCI I USŁUG.

- Aktywizacja gospodarcza terenów zlokalizowanych w obrębie ul. Przecznej,
- Wyznaczenie terenów pod przedsiębiorczość i usługi w sąsiedztwie projektowanej Beskidzkiej Drogi Integracyjnej i węzła przy ul. Przecznej,
- Wyznaczenie i aktywizacja terenów pod przedsiębiorczość i usługi w obrębie istniejącej drogi powiatowej ul. Jana III Sobieskiego i ul. Kęckiej,
- Aktywizacja gospodarcza terenów zlokalizowanych w obrębie istniejącej drogi krajowej DK 52 ul. Krakowska i ul. Bielska,
- Aktywizacja gospodarcza terenów zlokalizowanych w obrębie ul. Kościelnej, ul. Nadbrzeżnej, ul. Dworcowej, ul. Kęckiej, ul. Jana III Sobieskiego,
- Wyznaczenie i aktywizacja gospodarcza terenów zlokalizowanych przy granicy z miastem Bielsko – Biała,
- Wyznaczenie i aktywizacja gospodarcza terenów stanowiących własność gminy, które mogą być wykorzystane pod działalność gospodarczą.
- Zagospodarowanie terenów kolejowych w obrębie dworca PKP w Kozach pod działalność usługowo – handlową,

CEL OPERACYJNY „A2” – DZIAŁANIA NA RZECZ PROMOCJI GMINY I PRZEDSIĘBIORCÓW W SKALI PONADLOKALNEJ

- Uczestnictwo Urzędu Gminy w organizacji imprez targowych i wystawowych na terenie gminy mających na celu promowanie lokalnej przedsiębiorczości.
- Promocja Gminy jako miejsca sprzyjającego rozwojowi przedsiębiorczości i usług.

CEL GŁÓWNY „B” - GMINA KOZY O WYSOKO ROZWINIĘTEJ ORAZ INNOWACYJNEJ INFRASTRUKTURZE TECHNICZNEJ

Diagnoza gminy wykazała, że dostęp od infrastruktury technicznej, w tym sieci energetycznych, telekomunikacyjnych, gazowej i wodociągowej jest dobry. Sieć kanalizacyjna istnieje częściowo. Natomiast ogólny stan techniczny dróg należy określić jako niezadowalający. Przeważają drogi wąskie, a szerokość jezdni w większości nie przekracza 4m, co znacznie wpływa na obniżenie komfortu jazdy oraz brak możliwości separacji ruchu kołowego od pieszego. Wiele dróg gminnych usytuowanych jest w terenach o dużym spadku podłużnym, często przekraczającym 8%.

W zakresie separacji ruchu kołowego i pieszego w gminie Kozy występuje zbyt mała liczba chodników dla pieszych. Chodniki usytuowane są przede wszystkim wzdłuż drogi krajowej, powiatowej oraz gminnych w centralnej części gminy min. (ul. Przecznia, ul. Kościelna, ul. Dworcowa, ul. Beskidzka, ul. Szkolna, ul. Nadbrzeżna). Na pozostałych odcinkach dróg piesi zmuszeni są poruszać się bezpośrednio drogą, co znacznie obniża poczucie bezpieczeństwa i zwiększa zagrożenie wypadkami. Zły stan dróg ogranicza dostępność Gminy na zewnątrz, pomimo jej korzystnego położenia geograficznego (w pobliżu dużych aglomeracji miejskich).

Problemem jest także niedostateczna liczba chodników, w związku z czym występuje niedostateczna separacja ruchu pieszego od kołowego oraz niewystarczająca ilość miejsc postojowych i parkingów w stosunku do potrzeb. Konieczna jest dalsza rozbudowa sieci oświetleniowej na terenie gminy.

Poważnym problemem jest także nieprzystosowanie dróg do transportu ciężkiego oraz bardzo utrudniony ruch w kierunku Krakowa. Budowa nowych dróg i kompleksowa modernizacja istniejących jest jednym z głównych celów gminy, gdyż infrastruktura drogowa stanowi jeden z czynników mających wpływ na rozwój gospodarczy gminy, poprawę jakości życia mieszkańców, dostępność gminy na zewnątrz. Ze względu na to, iż w zarządzie gminy znajdują się jedynie drogi gminne, wszelkie prace budowlane przeprowadzane będą tylko na drogach gminnych. Gmina dołoży jednak wszelkich starań, aby drogi powiatowe przebiegające przez gminę (są to główne drogi przelotowe) również były systematycznie modernizowane poprzez partycypację w kosztach ich modernizacji.

CEL OPERACYJNY „B1” – ROZBUDOWA SIECI KANALIZACYJNEJ

- Racjonalizacja przyjętej aglomeracji.
- Dokończenie budowy zaprojektowanej sieci kanalizacyjnej.
- Dokonanie analizy i opracowanie dokumentacji umożliwiających objęcie kanalizacją terenów obecnie nieobjętych projektem kanalizacji.
- Wdrożenie systemu kontroli obiektów budowlanych, które mimo odpowiednich warunków technicznych nie zostały podłączone do sieci kanalizacyjnej.

- Umożliwienie budowy przydomowych oczyszczalni ścieków na terenach nie objętych projektem kanalizacji.

CEL OPERACYJNY „B2” – MODERNIZACJA I ROZBUDOWA SIECI DROGOWEJ

- Sukcesywna przebudowa i remonty istniejących dróg gminnych wraz z obiektami inżynierskimi.
- Realizacja z powiatem wspólnych działań inwestycyjnych polegających na sukcesywnej modernizacji dróg powiatowych zlokalizowanych na terenie gminy Kozy.
- Aktywizacja działań zmierzających do intensyfikacji zamierzeń inwestycyjnych GDDKiA w modernizacji i poprawie bezpieczeństwa ruchu istniejącej drogi DK 52.
- Aktywizacja działań zmierzających do intensyfikacji zamierzeń inwestycyjnych GDDKiA dotyczących budowy Beskidzkiej Drogi Integracyjnej wraz z budową węzła i siecią dróg lokalnych w Kozach wyłącznie w części północnej gminy wg przyjętego Wariantu nr 1 .
- Modernizacja i rozbudowa oświetlenia ulicznego.
- Wprowadzanie oznakowania i innych urządzeń poprawiających bezpieczeństwo ruchu drogowego.
- Regulacja stanów prawnych gruntów zajętych pod drogi będące w zarządzie gminy.

CEL OPERACYJNY „B3” – STWORZENIE WARUNKÓW SPRZYJAJĄCYCH ROZWOJOWI INNOWACYJNYCH URZĄDZEŃ DO WYTWARZANIA ENERGII ZE ŹRÓDEŁ ODNAWIALNYCH

- Wyznaczenie w studium i miejscowym planie zagospodarowania przestrzennego terenów umożliwiających zabudowę indywidualnych i zbiorowych rozwiązań do produkcji energii ze źródeł odnawialnych, w tym systemów fotowoltaicznych, kolektorów słonecznych, urządzeń wiatrowych i innych nie oddziałujących znacząco na środowisko przyrodnicze i krajobraz.
- Zabudowa urządzeń produkcji energii odnawialnej w budynkach użyteczności publicznej.
- Pozyskiwanie środków zewnętrznych na wprowadzenie innowacyjnych technologii.
- Organizacja szkoleń i podniesienie świadomości społecznej w sprawie odnawialnych źródeł energii.
- Wykorzystanie istniejących na terenie Gminy zasobów wód termalnych z wykorzystaniem terenu zlokalizowanego w obrębie odwiertu M3 przy ul. Kęckiej i innych terenów.

CEL GŁÓWNY „C” - GMINA KOZY O WYSOKO ROZWIĄTEJ INFRASTRUKTURZE OCHRONY ŚRODOWISKA

Jednym z podstawowych zadań gminy jest utrzymanie zasobów naturalnych i przyrodniczych tego obszaru dla przyszłych pokoleń oraz ograniczenie oddziaływania na środowisko naturalne. Zasadniczym problemem jest brak podstawowej infrastruktury ochrony środowiska – brak kanalizacji sanitarnej na dużej części obszaru gminy, niska emisja, słabo rozwinięta gospodarka śmieciowa. Rozbudowa systemu kanalizacji jest priorytetowym zadaniem inwestycyjnym gminy w kolejnych latach.

W zakresie gospodarki odpadami ważnym zadaniem jest prowadzenie badań zrekultywowanego nieczynnego składowiska odpadów w Kozach przy ul. Folwarcznej. Istotne jest również podjęcie starań zmierzających do likwidacji dzikich składowisk odpadów i efektywne wdrożenie nowej gospodarki odpadami komunalnymi, która ma zostać wprowadzona od połowy 2013 roku i wszystkie działania prowadzone w tym zakresie.

Istotnym problemem w gminie jest niska emisja pochodząca z indywidualnych palenisk budynków mieszkalnych. Niska emisja obniża walory osadnicze tego obszaru, wpływa na zanieczyszczenie środowiska i przyczynia się do degradacji środowiska naturalnego. Planuje się, jako element działań strategicznych, ograniczenie niskiej emisji poprzez wymianę pieców należących do mieszkańców, na piece ekologiczne, lub zabudowę urządzeń produkujących energię odnawialną.

W tym miejscu należy również wspomnieć, iż występujące w gminie tereny zdegradowane, byłego wysypiska śmieci i kamieniołomu w Kozach, które wymagają stałego monitoringu oraz w przypadku terenu kamieniołomu rewitalizacji do funkcji przyrodniczych, sportowo - rekreacyjnych i naukowo – dydaktycznych.

CEL OPERACYJNY „C1” – KSZTAŁTOWANIE ŚWIADOMOŚCI EKOLOGICZNEJ

- Publikacje artykułów w lokalnej prasie oraz publikacje ulotek informacyjnych dotyczących tematyki ochrony środowiska,
- Prowadzenie kampanii i akcji społecznych.
- Ukierunkowanie oświaty na edukację dla zrównoważonego rozwoju.
- Organizowanie konkursów, warsztatów i wycieczek ekologicznych dla dzieci i młodzieży.

CEL OPERACYJNY „C2” – ROWY MELIORACYJNE, ZADANIA MELIORACJI TERENÓW, REGULACJA CIEKÓW I POTOKÓW

- Wykonanie kompleksowej inwentaryzacji urządzeń infrastruktury technicznej związanej z melioracją i odwodnieniem gruntów i terenów z określeniem ich aktualnego stanu technicznego i przydatności do eksploatacji.
- Opracowanie w oparciu o aktualny stan prawny odpowiedniego systemu finansowania zadań

realizowanych przez spółkę wodną w gminie.

- Sporządzenie projektów kompleksowej modernizacji i przebudowy urządzeń melioracyjnych.
- Współpraca z zarządcami potoków zlokalizowanych na terenie gminy ws. regulacji i zabezpieczeń p. powodziowych.

CEL OPERACYJNY „C3” – NISKA EMISJA

- Uczestnictwo gminy w programach realizujących zadania związane z termomodernizacją budynków komunalnych, budynków użyteczności publicznej oraz budynków mieszkalnych i wymiany źródeł ciepła na urządzenia ekologiczne.
- Wykorzystanie odnawialnych źródeł energii, w zabudowie kubaturowej tj: kolektory słoneczne, ogniwa fotowoltaiczne i inne.

CEL OPERACYJNY „C4” – WDROŻENIE NOWEGO SYSTEMU GOSPODAROWANIA ODPADAMI KOMUNALNYMI

- Objęcie nowym systemem: właścicieli nieruchomości, na których zamieszkują mieszkańcy i powstają odpady komunalne; właścicieli nieruchomości, na których nie zamieszkują mieszkańcy, a powstają odpady komunalne; właścicieli nieruchomości, które w części są zamieszkałe a w części niezamieszkałe.
- Zorganizowanie i budowa gminnego punktu selektywnej zbiórki odpadów komunalnych.
- Ograniczenie masy odpadów komunalnych ulegających biodegradacji przeznaczonych do składowania.
- Osiągnięcie odpowiednich poziomów recyklingu i przygotowania do ponownego użycia frakcji odpadów komunalnych: papieru, metalu, tworzyw sztucznych i szkła.
- Osiągnięcie odpowiednich poziomów recyklingu, przygotowania do ponownego użycia i odzysku różnymi metodami innych niż niebezpieczne odpadów budowlanych i rozbiórkowych.
- Podnoszenie świadomości ekologicznej wśród mieszkańców, w tym dzieci i młodzieży szkolnej, w zakresie ograniczenia ilości wytwarzanych odpadów oraz świadomych zakupów.

CEL OPERACYJNY „C5” – REKULTYWACJA I ZAGOSPODAROWANIE TERENÓW ZDEGRADOWANYCH

- Monitoring zrehabilitowanego składowiska odpadów w obrębie ul. Folwarcznej.
- Rewitalizacji terenów byłego kamieniołomu do funkcji przyrodniczych, sportowo - rekreacyjnych i naukowo – dydaktycznych.
- Likwidacja istniejących dzikich wysypisk śmieci.

CEL GŁÓWNY „D” - GMINA KOZY ZASPOKAJAJĄCA POTRZEBY SPOŁECZNE

Jakość infrastruktury społecznej na terenie gminy Kozy należy określić, jako zadowalającą. Poczynione w ostatnich latach inwestycje przyczyniły się do poprawy standardu obiektów oświatowych i kulturalnych w gminie.

Konieczne są jednak znaczne działania inwestycyjne w zakresie infrastruktury zdrowotnej - modernizacja obiektu Ośrodka Zdrowia w Kozach oraz rozszerzenie ofert o dodatkowe, specjalistyczne usługi i zabezpieczenie dodatkowych lokali istniejącym placówkom np. rehabilitacyjnym.

Istotnym problemem mimo poczynionych już nakładów jest niedostosowanie wszystkich obiektów użyteczności publicznej do potrzeb osób niepełnosprawnych. Konieczne jest także doinwestowanie obiektów użyteczności publicznej w celu poprawy ich standardu, dostosowania do aktualnych potrzeb użytkowników i zwiększenie efektywności wykorzystania tych obiektów przez mieszkańców.

Występują potrzeby inwestycyjne w zakresie infrastruktury sportowej. Chodzi tutaj zarówno o zaplecze sportowe szkół, jak również infrastrukturę klubów sportowych działających na terenie gminy.

W związku z koniecznością zaspokojenia potrzeb związanych z gospodarką mieszkaniową niezbędnym staje się rozbudowa komunalnej infrastruktury mieszkaniowej oraz dalsze remonty istniejących mieszkań komunalnych. Ważnym elementem zaspokajającym potrzeby społeczne jest troska o bezpieczeństwo mieszkańców. Należy stwierdzić, że obecnie funkcjonujące działania organów prewencji są niewystarczające w stosunku do oczekiwanych potrzeb i oczekiwań mieszkańców. Budowa komisariatu policji w Kozach w znaczny sposób zmieniłaby ten stan.

Szansą dla gminy Kozy jest również rozwój funkcji rekreacyjno-wypoczynkowych. Gmina posiada potencjał przyrodniczy i krajobrazowy, lasy i tereny zielone, które sprzyjać mogą realizacji tego celu. Rozwój usług rekreacyjno-wypoczynkowych przynieść może w dłuższym okresie znaczne korzyści dla gminy i jej mieszkańców. Konieczne jest jednak poniesienie wysokich nakładów inwestycyjnych na budowę infrastruktury rekreacyjnej i wypoczynkowej w szczególności zaplecza gastronomiczno – hotelarskiego, który obecnie praktycznie nie istnieje. Czynnikiem warunkującym rozwój turystyki w gminie Kozy jest także rozwinięta sfera kulturalna na bazie modernizowanego pałacu Czeczów wraz z terenem przyległego parku i zabudową dworską oraz innymi obiektami kultury.

CEL OPERACYJNY „D1” – REALIZACJA ZADAŃ W ZAKRESIE SPORTOWO – REKREACYJNYCH I TURYSTYKI

- Budowa obiektu sportowego przy Szkole Podstawowej nr 2 i Gimnazjum.
- Budowa placów zabaw dla dzieci i młodzieży na terenie Gminy.
- Budowa parku rekreacyjnego przy boisku sportowym LKS.
- Wyznaczenie i oznakowanie szlaków turystycznych oraz ścieżek rowerowych.
- Modernizacja i rozbudowa istniejących obiektów sportowych.
- Wyznaczenie w studium i miejscowym planie zagospodarowania przestrzennego terenów pod działalność sportowo – rekreacyjną.

CEL OPERACYJNY „D2” – REALIZACJA ZADAŃ W ZAKRESIE KULTURALNO – OŚWIATOWYM

- Zakończenie realizacji zadania remontu konserwatorskiego pałacu Czeczów w Kozach z przeznaczeniem na działalność kulturalno – edukacyjną.
- Przeznaczenie zespołu pałacowo – parkowego pod działalność kulturalno – edukacyjną, promocję Gminy.
- Wsparcie istniejących na terenie gminy stowarzyszeń i organizacji społecznych działających w dziedzinie kulturalno – oświatowej i sportowej.
- Budowa amfiteatru w Kozach.
- Stworzenie możliwości rozszerzenia zakresu zajęć pozaszkolnych dla dzieci i młodzieży.
- Budowa, rozbudowa i modernizacja publicznych obiektów oświatowych w celu ich przystosowania do skuteczniejszej realizacji powierzonych zadań i wymogów w tym przyjęcia zwiększającej się ilości dzieci.

CEL OPERACYJNY „D3” – REALIZACJA ZADAŃ ZWIĄZANYCH Z ROZWOJEM ZAPLECZA GASTRONOMICZNO - HOTELARSKIEGO

- Stworzenie warunków sprzyjających rozwojowi działalności gastronomiczno – hotelarskiej szczególnie w obrębie istniejącego odwiertu M3, owczarni Św. Floriana i terenów podgórskich,
- Modernizacja istniejącego zaplecza sportowego LKS Orzeł Kozy na kompleks sportowo – rekreacyjny z funkcją hotelarsko – gastronomiczną,

CEL OPERACYJNY „D4” – POPRAWA BEZPIECZEŃSTWA I OCHRONA PRZED SKUTKAMI KLĘSK ŻYWIŁOWYCH

- Zlokalizowanie komisariatu lub posterunku policji na terenie gminy Kozy.
- Zwiększenie częstotliwości patroli policyjnych na terenie gminy.
- Kompleksowa zabudowa monitoringu obiektów użyteczności publicznej i centrum miejscowości.
- Kompleksowe wyposażenie jednostki straży pożarnej w sprzęt bojowy oraz szkolenie, rozwój magazynu przeciwpowodziowego.
- Wdrożenie i propagowanie wśród mieszkańców informacji na temat sposobów zachowania się w przypadku klęsk żywiołowych i innych zagrożeń.
- Wdrożenie systemu edukacji dzieci i młodzieży w zakresie bezpieczeństwa w ruchu drogowym – stworzenie miasteczka ruchu drogowego.

CEL OPERACYJNY „D5” – STWORZENIE WARUNKÓW PRZESTRZENNYCH SPRZYJAJĄCYCH REALIZACJI PODSTAWOWYCH POTRZEB SPOŁECZNYCH

- Wyznaczenie w przyszłych dokumentacjach planistycznych nowego terenu pod cmentarz komunalny.
- Rozbudowa cmentarza komunalnego.
- Wyznaczenie w przyszłych dokumentacjach planistycznych terenu pod zabudowę wielorodzinną.

- Wyznaczenie w przyszłych dokumentacjach planistycznych terenu pod zabudowę oświatową.
- Modernizacja i rozbudowa istniejących obiektów użyteczności publicznej.

CEL OPERACYJNY „D6” – ROZWÓJ ELEKTRONICZNYCH USŁUG PUBLICZNYCH I PROMOCJA GMINY KOZY

- Uczestnictwo i realizacja zadań określonych w projekcie Systemu Informacji o Terenie Powiatu Bielskiego.
- Rozbudowa systemu informatycznego e – urząd i innych realizacji w czasie.

CEL OPERACYJNY „D7” – BUDYNKI KOMUNALNE LOKALE SOCJALNE W ZABUDOWIE WIELORODZINNEJ

- Wyznaczenie w studium i miejscowym planie zagospodarowania przestrzennego terenów pod zabudowę wielorodzinną z możliwością budowy lokali socjalnych.
- Rozbudowa i modernizacja istniejących zasobów budynków komunalnych i socjalnych.

V. EWALUACJA STRATEGII.

Istotną rolę w opracowaniu i funkcjonowaniu strategii stanowi element ewaluacji. Pozwala ona na obiektywną ocenę podejmowanych działań. Dzięki dostarczaniu informacji o efektach zaplanowanych i realizowanych przedsięwzięć umożliwia ona podnoszenie poziomu ich skuteczności i efektywności. Ewaluacja powinna być zatem postrzegana nie jako narzędzie kontroli, ale raczej użyteczny i praktyczny instrument ciągłego doskonalenia procesu realizacji polityki publicznej.

Zgodnie z definicjami słownikowymi można określić terminem „ewaluacja” jako systematyczne badanie, prowadzone z użyciem zróżnicowanych metod, złożone ze zbierania danych, analizy, oceny oraz informowania o wynikach. Jego celem jest oszacowanie jakości i wartości procesu oraz efektów wdrażania interwencji publicznych. To oszacowanie lub osąd dotyczący wartości danego procesu, zjawiska lub obiektu. Ewaluację zdefiniować możemy jako badanie społeczno – ekonomiczne, realizowane w celu oceny jakości i efektów prowadzonych działań co w tym przypadku będzie dotyczyło wdrożenia rozwiązań projektowych przyjętych w niniejszej strategii. Ocena taka dokonywana jest w oparciu o odpowiednie kryteria, którymi najczęściej stosowanymi są : skuteczność, efektywność, użyteczność, trwałość i trafność. W celu przeprowadzenia oceny ewaluacja posługuje się odpowiednio dobranymi metodami badań społecznych i ekonomicznych. Głównym celem badania nie jest jedynie zwiększenie zasobu wiedzy teoretycznej, ale przede wszystkim poprawienie jakości wdrażanych zadań i zamierzeń. Ze względu na miejsce w cyklu realizacji interwencji publicznej można wyróżnić trzy podstawowe rodzaje ewaluacji : ex-ante – jako ocenę planowanych zadań dokonywaną jeszcze przed rozpoczęciem realizacji przedsięwzięcia; on-going – jako ocenę zadań dokonywaną w czasie realizacji przedsięwzięcia; ex-post – jako ocenę znaczenia i trwałości zadania po zakończeniu jego realizacji.

Wdrożenie ewaluacji w praktykę działań administracji publicznej nie jest zadaniem prostym. Wymaga ona czasu, zasobów i kompetencji. Obecność ewaluacji jako stałego narzędzia oceny skuteczności i efektywności działań, gwarantuje wdrożenie nowoczesnych standardów zarządzania w sektorze publicznym. Ewaluacja jest bowiem warunkiem koniecznym dla urzeczywistnienia zasady dobrego rządzenia oraz realizacji zadań w oparciu o obiektywne informacje, dowody. Realizacja badań ewaluacyjnych powinna być realizowana w trakcie wdrażania elementów i zadań strategii co będzie przejawem troski o racjonalność prowadzonych działań i ponoszonych wydatków. W niniejszym opracowaniu nie wprowadza się wytycznych dotyczących czasu i sposobu realizacji badań ewaluacyjnych lecz pozostawia się ten proces do analizy organowi wykonawczemu gminy.

Strategia Rozwoju Gminy Kozy jest dokumentem elastycznym, a przyjęte w niej zadania projektowe mogą ulegać zmianom lub modyfikacją, w wyniku pojawiających się nowych czynników i uwarunkowań, mogących mieć wpływ na realizację przyjętych rozwiązań w strategii lub osiągnięcia założonych celów.