

**Diagnoza do Gminnego Programu Rewitalizacji
dla Gminy Kozy
na lata 2016–2025**

Spis treści

Wstęp.....	3
1. Podstawy	3
2. Diagnoza	3
1.1. Diagnoza obejmująca kwestie społeczne	3
Struktura demograficzna społeczeństwa	3
Sytuacja i tendencje na lokalnym rynku pracy,	5
Niepełnosprawność	7
Charakterystyka życia kulturalnego,	8
Stan bezpieczeństwa publicznego,	9
Pomoc społeczna.....	13
Organizacje pozarządowe:	15
1.2. Diagnoza obejmująca kwestie gospodarcze	16
1.3. Diagnoza obejmująca kwestie środowiskowe	19
Odpady	23
1.4. Diagnoza obejmująca kwestie przestrzenno-funkcjonalne.....	24
Infrastruktura drogowa.....	24
Sytuacja edukacyjna,	28
Stan opieki zdrowotnej,	29
1.5. Diagnoza obejmująca kwestie techniczne	29
Sytuacja mieszkaniowa i infrastrukturalna	29
3. Podsumowanie diagnozy	32
Spis tabel	40
Spis wykresów.....	41

Wstęp

1. Podstawy

2. Diagnoza

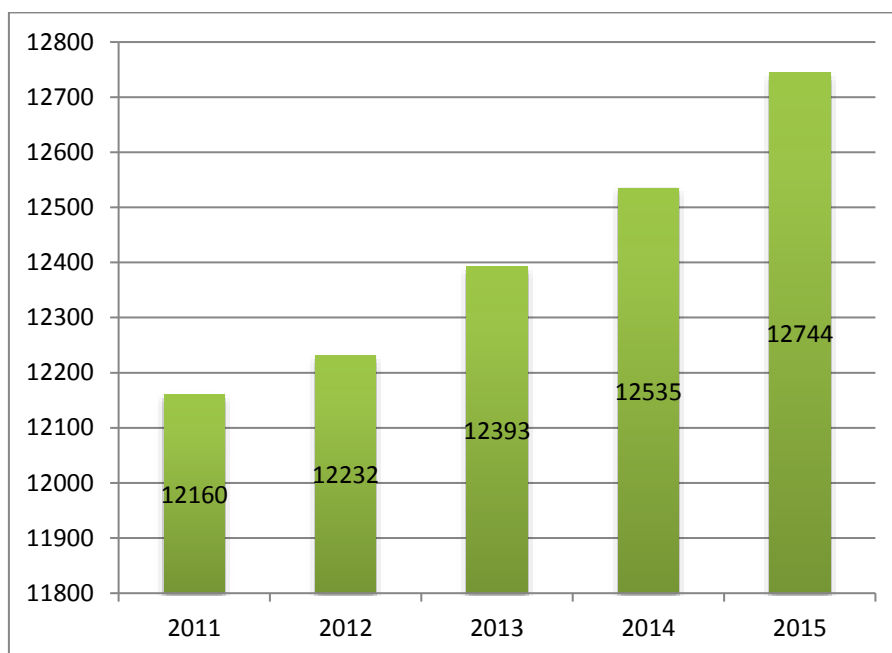
1.1. Diagnoza obejmująca kwestie społeczne

Gmina Kozy jest gminą wiejską położoną w województwie śląskim, powiecie bielskim, u podnóża Beskidu Małego. Według danych GUS gmina obejmuje obszar 26,9 km², z czego 44% powierzchni stanowią użytki rolne, a 37% użytki leśne. Gmina stanowi 5,88% powierzchni powiatu.

Struktura demograficzna społeczeństwa

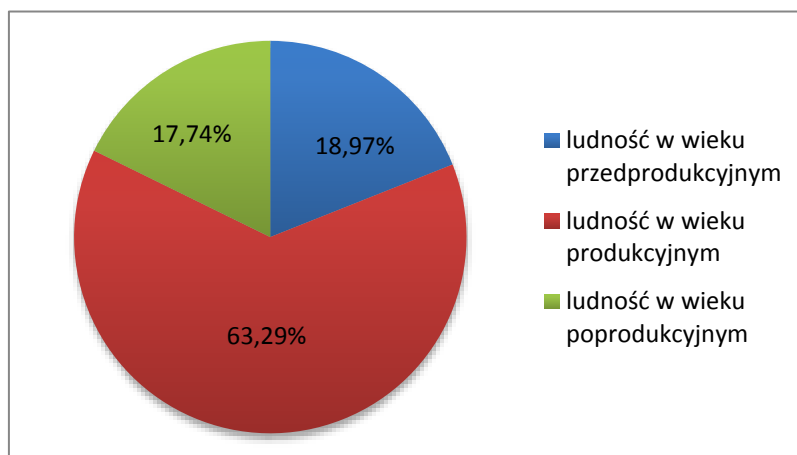
Gmina Kozy jest najliczniejszą wsią jednomiejscową w Polsce. Z roku na rok obserwuje się ciągły wzrost liczby ludności. W roku 2011 Gmina Kozy liczyła 12 160 mieszkańców, a trzy lata później liczba mieszkańców wzrosła o 375 osób. Zjawisko tak znacznego wzrostu liczby ludności jest związane zarówno z dodatnim przyrostem naturalnym w latach 2011–2015 jak i dodatnim saldem migracji. Pomimo braku stałego wzrostu liczby urodzeń na terenie Gminy, liczba urodzeń we wszystkich latach w okresie 2011–2015 pozostaje wyższa niż liczba zgonów w tym samym czasie. Z danych figurujących w Ewidencji Ludności wynika, że co roku na terenie Gminy zameldowuje się około 200-300 osób, a tylko połowa się wymeldowuje, stąd utrzymujące się dodatnie saldo migracji. Struktura ludności Gminy Kozy ze względu na wiek jest porównywalna ze strukturą województwa i pozostaje praktycznie niezmienna w całym analizowanym okresie. Ludność w wieku produkcyjnym stanowi ponad 63% ogółu ludności, 19% mieszkańców to osoby w wieku przedprodukcyjnym, a pozostałe 18% należy do grupy osób w wieku poprodukcyjnym. Wykresy zaprezentowane poniżej obrazują sytuację ludnościową Gminy w latach 2011–2015.

Wykres 1 Liczba ludności w Gminie Kozy w latach 2011–2015



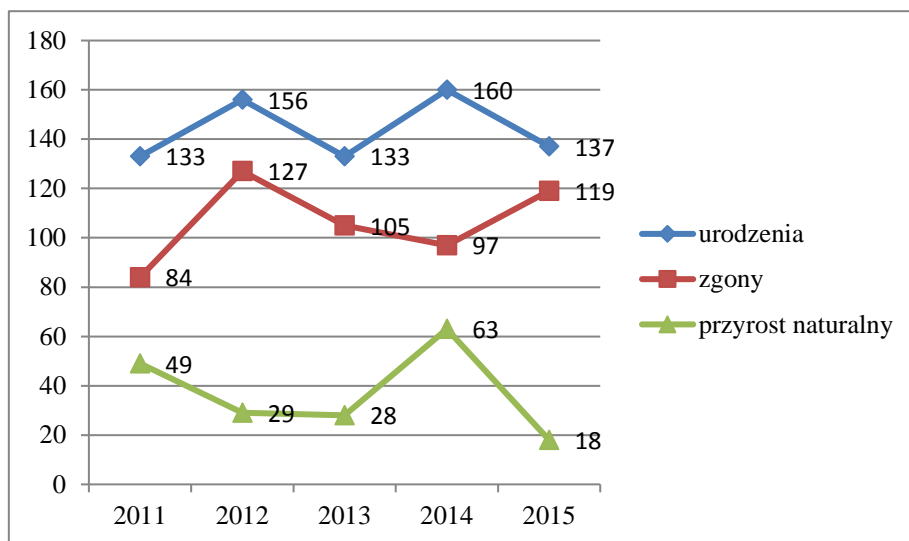
Źródło: Opracowanie własne na podstawie danych z Urzędu Gminy w Kozach

Wykres 2 Struktura ludności według grup ekonomicznych w Gminie Kozy w latach 2011–2014



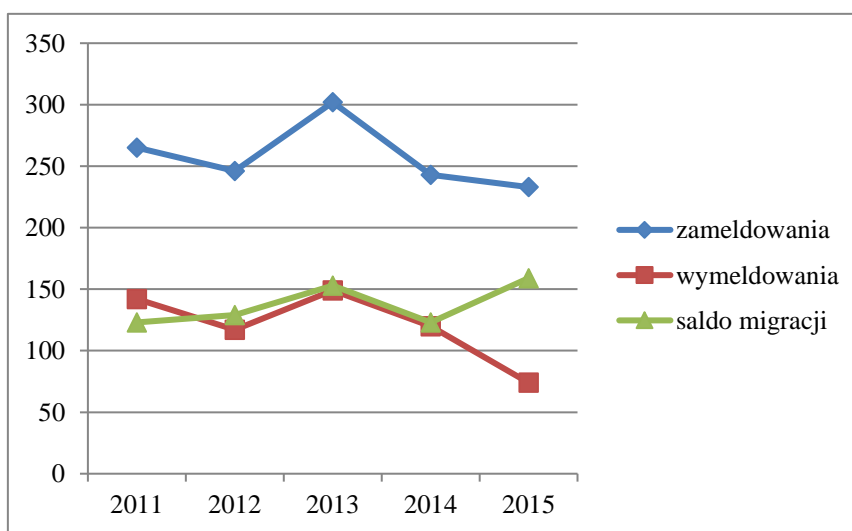
Źródło: Opracowanie własne na podstawie danych GUS

Wykres 3 Przyrost naturalny w Gminie Kozy w latach 2011–2015



Źródło: Opracowanie własne na podstawie danych z Urzędu Gminy w Kozach

Wykres 4 Migracje w Gminie Kozy w latach 2011–2015



Źródło: Opracowanie własne na podstawie danych z Urzędu Gminy w Kozach

Sytuacja i tendencje na lokalnym rynku pracy,

Odsetek osób bezrobotnych w Gminie Kozy jest dość niski. Jedynie nieco ponad 3% ogółu ludności należy do grupy osób pozostających bez pracy. Pomimo wzrostu liczby osób bezrobotnych w roku 2012, w kolejnych latach nastąpiły znaczne spadki ilości osób bezrobotnych i w ten sposób liczba osób bezrobotnych w roku 2014 sięgnęła 387, czyli poziomu niższego niż ten z roku 2011, kiedy to osób bezrobotnych było 406. W strukturze osób bezrobotnych nieznacznie przeważają kobiety.

Tabela 1 Liczba osób bezrobotnych ze względu na płeć w Gminie Kozy w latach 2011-2014

	2011	2012	2013	2014
Kobiety	223	239	229	202
Mężczyźni	183	210	213	185
Ogółem	406	449	442	387

Źródło: Opracowanie własne na podstawie danych PUP w Bielsku-Białej

Pod względem poziomu wykształcenia najliczniejszą grupę wśród osób bezrobotnych w latach 2011–2014 stanowiły osoby z wykształceniem zasadniczym zawodowym. Było ich nieco ponad 30%. Kolejne grupy to osoby z wykształceniem policealnym oraz gimnazjalnym i niższym, z tym że liczba osób z wykształceniem gimnazjalnym w analizowanym okresie wzrosła, a liczba osób z wykształceniem policealnym w grupie osób bezrobotnych spadała.

Tabela 2 Liczba osób bezrobotnych ze względu na rodzaj wykształcenia w Gminie Kozy w latach 2011-2014

	2011	2012	2013	2014
Wyższe	54	82	65	59
Policealne i średnie zawodowe	95	89	107	77
Średnie ogólnokształcące	34	35	30	31
Zasadnicze zawodowe	136	150	155	130
Gimnazjalne i poniżej	87	93	85	90
Ogółem	406	449	442	387

Źródło: Opracowanie własne na podstawie danych PUP w Bielsku-Białej

Osoby bez kwalifikacji zawodowych stanowią znaczną grupę wśród osób bezrobotnych. W roku 2011 grupa ta stanowiła 26% ogółu bezrobotnych. W kolejnych latach ich udział spadał, jednak w roku 2014 ponownie wzrósł do poziomu 28%. Osoby powyżej 50 roku życia również stanowią liczną grupę osób pozostających bez pracy (27% z ogólnej liczby osób bezrobotnych w Gminie). Pozytywne tendencje dostrzegalne są natomiast w grupie osób

poniżej 25 roku życia. Udział takich osób stale spada – z 18% w roku 2011 do 12% w roku 2014.

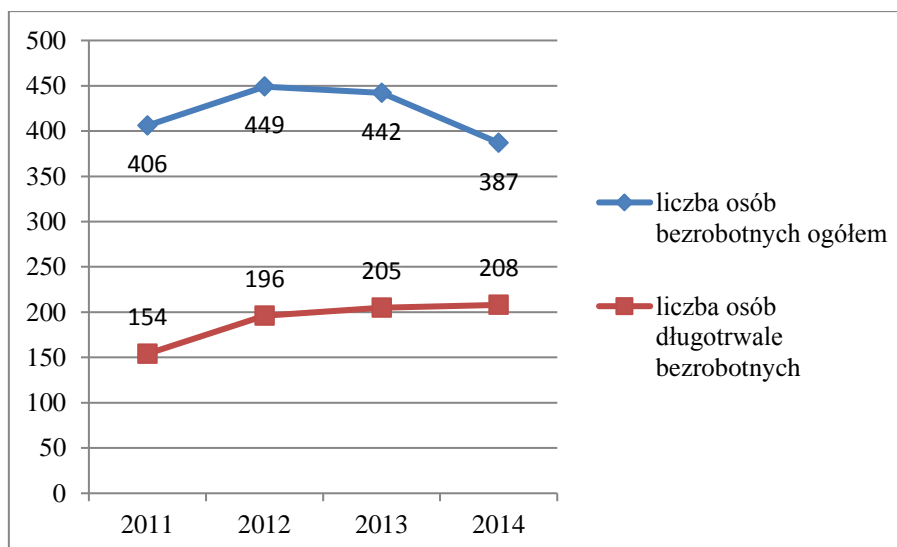
Tabela 3 Liczba osób bezrobotnych w szczególnej sytuacji na rynku pracy na terenie Gminy Kozy w latach 2011-2014

	2011	2012	2013	2014
Do 25 roku życia	73	76	67	46
Powyżej 50 roku życia	99	106	111	104
Bez kwalifikacji zawodowych	104	109	102	107

Źródło: Opracowanie własne na podstawie danych PUP w Bielsku-Białej

Pomimo ogólnej tendencji spadkowej w grupie osób pozostających bez pracy, niepokojącym jest fakt, że z roku na rok wzrasta liczba osób długotrwale bezrobotnych. Dane te obrazuje wykres.

Wykres 5 Liczba osób bezrobotnych oraz długotrwale bezrobotnych na terenie Gminy Kozy w latach 2011-2014



Źródło: Opracowanie własne na podstawie danych WUP w Katowicach

Niepełnosprawność

Na podstawie informacji Powiatowego Zespołu do Spraw Orzekania o Niepełnosprawności w Bielsku-Białej można stwierdzić, że problem osób niepełnosprawnych na terenie Kozy nasila się. W roku 2011 problem ten dotyczył 197 osób

czyli około 1,62% ludności Gminy, w 2014 liczba takich osób wzrosła do 231 (1,86% ludności). Zestawienie danych w podziale na mężczyzn i kobiety oraz ze względu na wiek prezentuje tabela poniżej.

Tabela 4 Liczba osób niepełnosprawnych w Gminie Kozy w latach 2011–2014

	2011	2012	2013	2014
Kobiety	103	104	117	101
Mężczyźni	94	110	104	130
Łącznie	201	214	221	231
w tym				
osoby do 16 roku życia	17	20	26	25
osoby powyżej 16 roku życia	180	194	195	206

Źródło: Opracowanie własne na podstawie danych Powiatowego Zespołu do Spraw Orzekania o Niepełnosprawności w Bielsku-Białej

Charakterystyka życia kulturalnego,

Instytucją stanowiącą platformę aktywności dla osób, grup i organizacji, których działania przyczyniają się do tworzenia i upowszechniania kultury jest funkcjonujący od 1993 roku **Dom Kultury w Kozach**.

Siedzibą Domu Kultury jest budynek przy ul. Krakowskiej 2. Od 2014 roku Dom Kultury dysponuje dodatkowo salami w Pałacu Czeczów znajdującym się przy ul. Krakowskiej 5.

Dom Kultury w Kozach jest przestrzenią dla działań twórczych indywidualnych i zbiorowych. Dom Kultury w Kozach buduje więzi społeczne i umacnia tożsamość lokalną oraz narodową w nieskrępowanych formach działaniach twórczych opartych na lokalnej duchowości, tradycji oraz historii.¹

W Pałacu Czeczów razem z pomieszczeniami Domu Kultury, tj. pracowniami (plastyczną i teatralną), galerią, salą koncertową, salą konferencyjną, nową przestrzeń kultury dla mieszkańców tworzy **Gminna Biblioteka Publiczna** w Kozach. Na parterze mieszczą się: wypożyczalnia (działy dla dorosłych i dzieci), czytelnia, dział opracowań, stanowiska komputerowe. Biblioteka w swoich zbiorach posiada około 34,5 tys. wolumenów. Według danych GUS w roku 2014 z Biblioteki skorzystało 1 780 osób, zanotowano 32,0 tys. wypożyczeń, co daje średnią 18 wypożyczeń na jednego czytelnika.

¹ <http://www.domkultury.kozy.pl/>

Na I piętrze Pałacu Czeczów rozlokowane są eksponaty **Izby Historycznej im. Adolfa Zuber**a, która działa w strukturach biblioteki. W skład ekspozycji wchodzi typowe XIX. I XX-wieczne sprzęty kuchenne, narzędzia rolnicze, narzędzia stolarskie. Poza zbiorami etnograficznymi są także XIX- i XX-wieczne meble z bogatych domów, dokumenty historyczne, rzeźby, obrazy. Część eksponatów mieści się w sali, do której wchodzi się przez XVI-wieczny portal, do 1899 roku otwierający wejście do dzwonnicy koziańskiego kościółka, dziś już nieistniejącego. W Izbie Historycznej odbywają się lekcje muzealne dla uczniów, spotkania tematyczne mające przybliżyć dzieciom i młodzieży historię rodzinnych stron.

Miejsce, w którym mieszkańcy Gminy mogą realizować swoje pasje sportowe oraz aktywnie spędzać czas jest powstałe w 1998 roku **Centrum Sportowo-Widowiskowe** z halą sportową o wymiarach 17 m x 28 m oraz dobudowanym w roku 2000 basenem o wymiarach 12,5m x 25m. Godziny popołudniowe wypełnione są zajęciami dla dzieci i młodzieży ze szkół, natomiast popołudnia są otwarte dla wszystkich. Oferta Centrum jest szeroka: basen, sauna, hala sportowa do gier zespołowych, siłownia, salki do aerobiku, stoły do tenisa. W roku 2007 kompleks sportowy powiększył się o boisko wielofunkcyjne ze sztuczną nawierzchnią. Natomiast w 2010 r. oddano do użytku obiekty sportowe lekkoatletyczne (bieżnia, skocznia do skoku w dal, boisko do piłki plażowej).

Mieszkańcy Gminy mogą korzystać z licznych imprez kulturalnych, tj.

- a) Dni Kóz,
- b) dożynki gminne,
- c) Święto Wiatru Halnego,
- d) koncerty w pałacu,
- e) występy chóru Domu Kultury,
- f) spektakle wystawiane w Domu Kultury lub Pałacu Czeczów przez lokalne grupy teatralne lub teatr przyjezdne,
- g) Rajd Nordic Walking na Hrobaczą Łąkę,
- h) konkurs duszonek.

Stan bezpieczeństwa publicznego,

W zakresie bezpieczeństwa i porządku publicznego mieszkańcy Gminy Kozy obsługiwani są przez Komisariat Policji w Kobiernicach.

Gmina, w celu poprawy bezpieczeństwa na jej terenie, finansuje dodatkowe służby patrolowe Policji oraz dotuje zakupy rzeczowe i inwestycyjne dla Policji.

Swój wkład w poprawę efektywności działania służb dbających o bezpieczeństwo przeciwpożarowe mają również władze gminy. Celem zabezpieczenia realizacji zadań wynikających z ustawy o ochronie przeciwpożarowej, rok rocznie w budżecie gminy zabezpiecza się środki finansowe z przeznaczeniem na utrzymanie jednostki OSP, zapewnienie jej gotowości bojowej, zakupy sprzętu przeciwpożarowego, wyszkolenie i prowadzenie remontów baz lokalowych. Jednostka OSP wchodzi w skład Krajowego Systemu Ratowniczo-Gaśniczego (dodatkowo dotowana jest z budżetu Państwa).

Według danych Komisarzatu Policji w Kobiernicach w latach 2011 – 2014 na terenie Gminy Kozy doszło do 434 kolizji drogowych (tj. wypadków, w wyniku których nie było osób rannych ani zabitych). W wyniku kolejnych 31 wypadków rannych zostało 45 osób. W wyniku 4 wypadków 5 osób poniosło śmierć.

Jeśli chodzi o problem przemocy w rodzinie na terenie Gminy Kozy w latach 2011–2014 przeprowadzono 103 interwencje związane z przemocą w rodzinie, w wyniku których pokrzywdzonych zostało 186 osób (w tym 74 kobiety, 76 osoby nieletnie).

Niebieskie Karty „A” według Programu Przeciwdziałania Przemocy w rodzinie oraz ochrony ofiar przemocy w rodzinie dla Gminy Kozy na lata 2016–2020

- a) 2012 – 17
- b) 2013 – 61
- c) 2014 – 28

W związku z przemocą w rodzinie na terenie Gminy Kozy wielokrotnie wdrażano procedurę „Niebieskiej Karty”. W wielu przypadkach konieczne były kilkakrotne interwencje w tej samej rodzinie, stąd w roku 2012 i 2013 mniejsza liczba pokrzywdzonych w stosunku do liczby interwencji (**).

Tabela 5 Liczba procedur „Niebieskiej Karty”

	2011	2012	2013	2014
Liczba procedur „Niebieskie Karty”	4	1	61	30
Interwencje ogółem				
Liczba pokrzywdzonych	4	16**	45**	30

*** liczba osób pokrzywdzonych jest mniejsza od liczby interwencji, ponieważ interwencje były kilkakrotnie w tej samej rodzinie*

Źródło: Opracowanie własne na podstawie danych Gminnego Zespołu Interdyscyplinarnego w Kozach

W związku z wdrażaniem procedury „Niebieskiej Karty” w latach 2012–2014 odbyło się łącznie 353 spotkań grup roboczych, powołanych w celu przeanalizowania sprawy, przeprowadzenia rozmów z osobami doznającymi przemocy, poznania ich potrzeb oraz opracowania indywidualnego planu pomocy, który pozwoli zatrzymać przemoc. Grupa robocza spotykała się również z osobami podejrzanymi o stosowanie przemocy. Oprócz spotkań ze sprawcami przemocy i pokrzywdzonymi członkowie grup roboczych spotykali się bez udziału stron w celu omówienia zjawiska przemocy w danej rodzinie i podjęcia odpowiednich środków zaradczych. Najwięcej takich spotkań odbyło się w roku 2013. Szczegółowe dane prezentuje tabela poniżej.

Tabela 6 Spotkania grup roboczych w związku z procedurą „Niebieskiej Karty” na terenie Gminy Kozy w latach 2012–2014

	2012	2013	2014
Liczba spotkań z osobami, co do których istnieje podejrzenie, że są dotknięte przemocą w rodzinie	16	69	35
Liczba spotkań z osobami, co do których istnieje podejrzenie, że stosują przemoc w rodzinie	34	61	27
Spotkania grup roboczych bez udziału osób zaproszonych i wezwanych stron	25	55	31
Ogółem	75	185	93

Źródło: Opracowanie własne na podstawie Programu Przeciwdziałania Przemocy w rodzinie oraz ochrony ofiar przemocy w rodzinie dla Gminy Kozy na lata 2016–2020

Największa liczba „Niebieskich Kart” oraz wniosków złożonych do Gminnej Komisji Rozwiązywania Problemów Alkoholowych w Kozach we wszystkich analizowanych latach

związana była z problemem alkoholizmu. W roku 2013 alkoholizm stanowił główną przyczynę w przypadku 40% założonych kart, a w roku 2014 w przypadku 60% kart.

Tabela 7 Problemy alkoholowe a przemoc w rodzinie w Gminie Kozy w latach 2012–2014

	2012	2013	2014
Liczba założonych :Niebieskich Kart” – powód przemocy – nadużywanie alkoholu	---	26	17
Liczba wniosków, które wpłynęły do Gminnej Komisji Rozwiązywania Probleatów Alkoholowych w Kozach	16	36	17
Liczba zatrzymań w Izbie Wyrzeźwień	28	49	49
Liczba osób uzależnionych zarejestrowanych w Przychodni Uzależnień	32	31	31
Liczba osób współuzależnionych zarejestrowanych w Przychodni Uzależnień	16	36	17
Liczba zatrzymanych przez Policję po spożyciu alkoholu	28	22	17

Źródło: Opracowanie własne na podstawie Programu Przeciwdziałania Przemocy w rodzinie oraz ochrony ofiar przemocy w rodzinie dla Gminy Kozy na lata 2016–2020

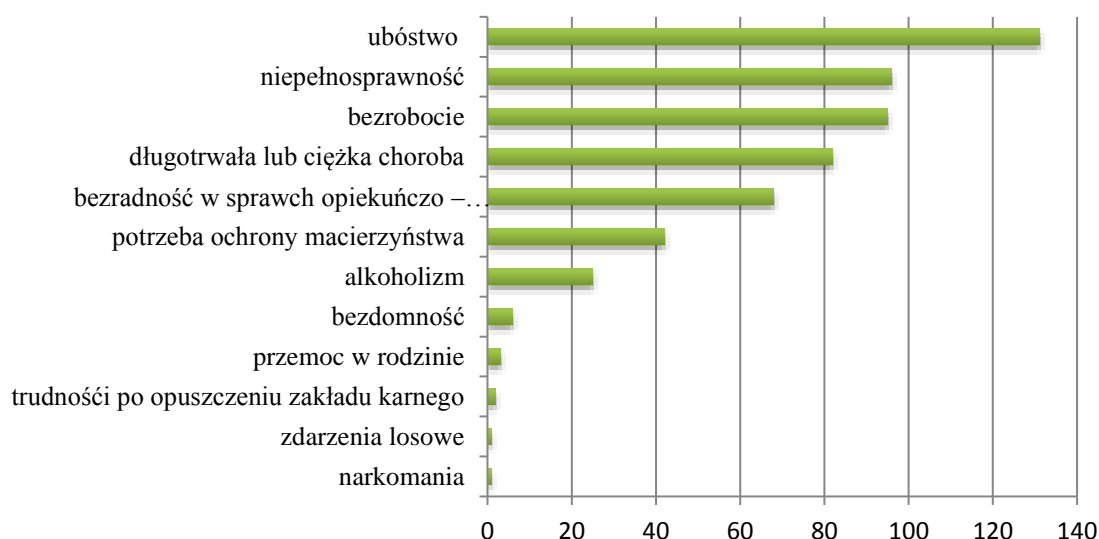
Zespół Kuratorskiej Służby Sądowej w Bielsku-Białej w roku 2014 zrealizował 55 nadzorów kuratorskich, z czego 25 spraw dotyczyło kwestii związanych z alkoholem, 14 spraw narkotyków, 5 spraw przemocy w rodzinie, a 1 sprawa wiązała się z ubóstwem.

Pomoc społeczna

Liczba osób korzystających z pomocy społecznej stanowi 4% ludności Gminy.

Główną przyczyną przyznania pomocy społecznej jest ubóstwo, bezrobocie oraz niepełnosprawność. Do często występujących powodów należały również długotrwała lub ciężka choroba oraz bezradność w sprawach opiekuńczo–wychowawczych i prowadzenia gospodarstwa domowego. Wykres poniżej prezentuje liczbę osób korzystających z pomocy społecznej ze względu na przyczynę przyznania pomocy w roku 2014.

Wykres 6 Powody przyznania pomocy społecznej w roku 2014 w Gminie Kozy



Źródło: Opracowanie własne na podstawie GOPS w Kozach

Od roku 2013 obserwuje się spadek liczby osób korzystających z pomocy Gminnego Ośrodka Pomocy Społecznej w Kozach. W roku 2013 z pomocy korzystało 367 rodzin (w tym 860 osób), a w roku 2015 już tylko 328 rodzin (816 osób). Pomoc w przeważającej części miała formę wsparcia finansowego rodzin. Tabela poniżej przedstawia szczegółowe dane dotyczące liczby rodzin/osób korzystających z pomocy GOPS w Kozach w latach 2012–2015.

Tabela 8 Liczba rodzin/osób korzystających z pomocy GOPS w Kozach w latach 2012–2015

	2012	2013	2014	2015
Liczba rodzin korzystających z pomocy GOPS Kozy w tym:	359	367	333	328

liczba osób	845	860	839	816
liczba rodzin korzystających z pomocy finansowej GOPS Kozy	264	294	250	251
liczba osób	660	692	607	587

Źródło: Opracowanie własne na podstawie GOPS w Kozach

Spadek liczby rodzin korzystających z pomocy społecznej w Gminie Kozy widoczny jest również w grupie rodzin korzystających z zasiłku w formie okresowej bądź z tzw. zasiłku celowego. Natomiast liczba rodzin, którym udziela się wsparcia w formie zasiłku stałego systematycznie rośnie – z 29 rodzin w roku 2012 do 36 rodzin w roku 2015.

Tabela 9 Liczba rodzin korzystających z zasiłku stałego, okresowego oraz celowego w Kozach w latach 2012–2014

	2012	2013	2014	2015
Zasiłek stały	29	34	33	36
Zasiłek okresowy	98	126	110	88
Zasiłek celowy w tym	275	263	217	186
Zasiłek celowy specjalny	102	114	110	90

Źródło: Opracowanie własne na podstawie GOPS w Kozach

Spadki obserwowalne są również w zakresie liczby osób objętych programem „Pomoc państwa w zakresie dożywiania” w Gminie Kozy w latach 2012-2015. W roku 2012 program objął 171 rodzin, w roku 2014 – 115 osób. Podobna sytuacja dotyczy liczby dzieci korzystających z obiadów w szkołach w ramach programu. Ich liczba spadła z 122 w roku 2011 do 94 w roku 2015.

Tabela 10 Realizacja programu „Pomoc państwa w zakresie dożywiania” w Gminie Kozy w latach 2012-2015

	2012	2013	2014	2015
Liczba rodzin objętych pomocą w formie zasiłku celowego na żywność, posiłek z programu	171	173	119	115
Liczba dzieci objęta pomocą w formie obiadów w szkole	122	145	99	94

Źródło: Opracowanie własne na podstawie GOPS w Kozach

Organizacje pozarządowe:

Na terenie Gminy Kozy funkcjonują liczne organizacje pozarządowe oraz zrzeszenia.

Są to:

1. Ludowy Klub Sportowy „Orzeł”,
2. Stowarzyszenie Pomocy Osobom Niepełnosprawnym „ARKADA”,
3. Ochotnicza Straż Pożarna,
4. Towarzystwo Charytatywne im. Ojca PIO w Kozach,
5. 37 Drużyna Harcerska „Błękitna Drużyna” w Kozach,
6. Uczniowski Ludowy Klub Sportowy „VICTORIA”,
7. Uczniowski Klub Sportowy „Dwójka”,
8. Stowarzyszenie na Rzecz Rozwoju i Promocji Gminy,
9. Stowarzyszenie Miłośników Historii i Zabytków Kóz,
10. Koło Gospodyń Wiejskich,
11. Związek Emerytów i Rencistów,
12. Zespół Pieśni i Tańca „Kozianie”,
13. AiD Stowarzyszenie Pomocy Dzieciom i Ludziom Starszym,
14. Spółdzielnia Socjalna „Kino Marzenie”,
15. Stowarzyszenie Sportów Siłowych „BENCHPRESS”,
16. Młodzieżowa Orkiestra Dęta

Celem działalności **Ludowego Klubu Sportowego „Orzeł”** (dalej: LKS) jest rozwój różnych dyscyplin sportu oraz stałe podnoszenie jego poziomu, organizacja masowych imprez rekreacyjnych, a także podnoszenie poziomu sportowego członków klubu. LKS korzysta na zasadzie użyczenia z obiektu sportowego, który może pomieścić 1500 widzów (500 miejsc siedzących).

Stowarzyszenie Pomocy Osobom Niepełnosprawnym „ARKADA skupia wokół siebie ludzi dobrej woli, którzy swoimi działaniami chcą pomóc osobom niepełnosprawnym w pokonywaniu napotykanym trudności. Stowarzyszenie oferuje szeroko pojętą pomoc osobom niepełnosprawnym i ich rodzinom. Członkowie stowarzyszenia organizują, rehabilitacje, zabawy, wycieczki oraz imprezy integrujące społeczeństwo z osobami niepełnosprawnymi.

Towarzystwo Charytatywne im. Ojca PIO w Kozach w swojej działalności skupia się głównie na udzielaniu pomocy chorym, cierpiącym, najuboższym oraz na rozwijaniu

współpracy z instytucjami charytatywnymi, domami opieki i na upowszechnianiu inicjatyw twórczych w dziedzinie ochrony życia i zdrowia ludzi opuszczonych, samotnych czy pozbawionych środków do leczenia i opieki.

Stowarzyszenie na Rzecz Rozwoju i Promocji Gminy swoją działalność opiera o pracę społeczną swoich członków. Głównym celem Stowarzyszenia jest zrzeszanie ludzi dobrej woli, którzy pragną aktywnie działać na rzecz rozwoju Gminy Kozy oraz tworzenia warunków dla jej rozwoju.

Towarzystwo Miłośników Historii i Zabytków Kóz włącza się w prace wychowawcze poprzez rozwijanie zainteresowań historią naszych przodków, zwyczajami ludowymi oraz budzenie wrażliwości na dziedzictwo kulturowe i tożsamość narodową.

Koło Gospodyń Wiejskich istnieje w Kozach od 1956 roku. Podstawowym celem działalności Koła jest szerzenie kultury i oświaty na rzecz kobiet oraz kultywowanie tradycji wśród miejscowej społeczności.

Zespół Pieśni i Tańca „Kozianie” został założony w listopadzie 1984 roku i istniał do 1999 roku. Po długich latach nieobecności w listopadzie w 2009 roku, nastąpiła reaktywacja grupy. Do podstawowych celów działalności „Kozian” należą m.in. promocja Gminy Kozy oraz polskiej kultury narodowej i ludowej w kraju i zagranicą, prowadzenie działalności artystycznej w zakresie folkloru polskiego, integrowanie lokalnej społeczności

AiD Stowarzyszenie Pomocy Dzieciom i Ludziom Starszym pomaga osobom, które znalazły się w trudnej sytuacji życiowej, zapewnia całodobową fachową opiekę seniorom, diabetykom oraz osobom bezdomnym.

Tradycje **Młodzieżowej Orkiestry Dętej w Kozach** sięgają osiemdziesięciu lat wstecz, jednak obecny kształt Orkiestra uzyskała w 1992 roku. Fundamentalnym celem istnienia Orkiestry jest popularyzowanie kultury muzycznej oraz promowanie Gminy Kozy na imprezach kulturalnych o zasięgu międzynarodowym, ogólnopolskim lub lokalnym. Ponadto członkowie Młodzieżowej Orkiestry Dętej uświetniają swoimi występami uroczystości odbywające się na terenie Gminy.

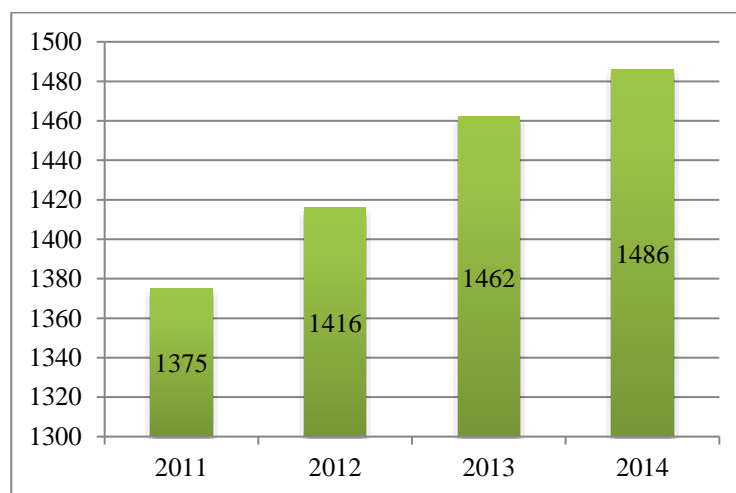
1.2.Diagnoza obejmująca kwestie gospodarcze

Na terenie Gminy Kozy w roku 2014 działalność gospodarczą prowadziło 1486 podmiotów. Liczba podmiotów z roku na rok rośnie, co przyczynia się do stałego rozwoju

sektora usług na terenie Gminy. Na wysoki poziom przedsiębiorczości wpływa niewątpliwie jakość terenów inwestycyjnych, posiadających odpowiednią infrastrukturę techniczną. Dynamiczną zmianę ilości liczby podmiotów prowadzących działalność gospodarczą w latach 2011–2014 pokazuje wykres poniżej.

W posiadaniu Gminy są tereny inwestycyjne zlokalizowane w sąsiedztwie planowanej Beskidzkiej Drogi Integracyjnej. Na dzień dzisiejszy, głównie ze względu na brak wyznaczenia terminu rozpoczęcia budowy BDI, tereny te nie są wykorzystywane. Realizacja tak dużej inwestycji drogowej pozwoli na podniesienie atrakcyjności Gminy Kozy m.in. jako miejsca przyjaznego inwestorom.

Wykres 7 Liczba podmiotów gospodarczych na terenie Gminy Kozy w latach 2011-2014 ogółem oraz nowo zarejestrowane.



Źródło: Opracowanie własne na podstawie danych GUS

Na terenie Gminy według danych GUS w 2014 roku wpisanych do Rejestru REGON było 1486 podmiotów, z czego 15 należało do sektora publicznego, a 1471 do prywatnego.

Biorąc pod uwagę formę prawną podmiotów gospodarczych działających na terenie Gminy można wyróżnić:

- a) spółdzielnie – 3,
- b) spółki handlowe – 55, w tym 6 z udziałem kapitału zagranicznego,
- c) spółki handlowe z ograniczoną odpowiedzialnością – 41, w tym 6 z udziałem kapitału zagranicznego,
- d) spółki cywilne – 72.

Pod względem rodzaju działalności najwięcej, bo aż 992 podmiotów prowadziła działalność zaliczaną do tzw. działalności pozostałej. 477 podmiotów działa w branży przemysłowej i budownictwie, a pozostałe 17 należy do sektora związanego z rolnictwem, leśnictwem, łowiectwem i rybactwem.

Biorąc pod uwagę wielkość przedsiębiorstw dominują mikroprzedsiębiorstwa zatrudniające do 9 osób. Liczba takich podmiotów z roku na rok wzrasta. Szczegółowe dane przedstawia tabela poniżej.

Tabela 11 Liczba podmiotów gospodarczych ze względu na liczbę zatrudnionych osób w latach 2011-2014

	2011	2012	2013	2014
0-9 osób	1331	1371	1414	1436
10-49 osób	39	40	42	44
50-249 osób	5	5	6	6
Powyżej 250 osób	0	0	0	0

Źródło: Opracowanie własne na podstawie danych GUS

Jak wskazują wskaźniki poniżej poziom przedsiębiorczości mieszkańców Gminy Kozy jest dość wysoki. Na 1 000 mieszkańców w wieku produkcyjnym zarejestrowanych jest 185,5 podmiotów gospodarczych, a aż 103 osoby prowadzą działalność gospodarczą. Oba wskaźniki z roku na rok stale wzrastają. Na terenie Gminy funkcjonuje stosunkowo dużo stowarzyszeń lub zrzeszeń. W roku 2014 na 10 000 mieszkańców przypadało 16 organizacji społecznych. Udział podmiotów wyrejestrowanych w ogólnej liczbie podmiotów wpisanych do rejestru REGON nie przekracza obecnie poziomu 7%, a na 10 000 mieszkańców w wieku produkcyjnym przypada 147 podmiotów nowo zarejestrowanych.

Tabela 12 Wskaźniki dotyczące działalności gospodarczej na terenie Gminy Kozy w latach 2011-2014

	2011	2012	2013	2014
--	------	------	------	------

Podmioty na 1000 mieszkańców w wieku produkcyjnym	173,2	177,1	182,5	185,5
Osoby fizyczne prowadzące działalność gospodarczą na 1000 mieszkańców	99	101	103	103
Fundacje, stowarzyszenia i organizacje społeczne na 10 tys. mieszkańców	15	15	16	16
Podmioty nowo zarejestrowane na 10 tys. ludności w wieku produkcyjnym	117	140	171	147
Udział podmiotów wyrejestrowanych w ogólnej liczbie podmiotów wpisanych do rejestru REGON	11,3%	6,2%	6,9%	6,9%
Udział nowo zarejestrowanych podmiotów sektora kreatywnego w liczbie nowo zarejestrowanych podmiotów ogółem	2,15%	6,25%	8,0%	5,08%
Udział nowo zarejestrowanych podmiotów sektora przetwórstwa rolno-spożywczego w ogólnej liczbie nowo zarejestrowanych podmiotów ogółem	0%	1,79%	1,46%	3,39%

Źródło: Opracowanie własne na podstawie danych GUS

1.3.Diagnoza obejmująca kwestie środowiskowe

W zakresie problemów środowiskowych, z którymi zmagają się Gmina Kozy wyróżnić można następujące:

- a) występowanie osuwisk,
- b) zanieczyszczenie powietrza,
- c) nielegalne odprowadzanie ścieków,
- d) hałas,
- e) azbest i materiały zawierające azbest,
- f) rekultywowane składowisko odpadów

Powierzchniowa eksploatacja surowców skalnych spowodowała w Gminie dewastację ok. 25,2 ha terenów, w tym:

- a) kamieniołom piaskowca Kozy – 22,4 ha
- b) kamieniołom piaskowca Straconka – 1,3 ha
- c) kamieniołom wapienia Małe Kozy – 1,5 ha

Ta terenie Gminy udokumentowano 26 osuwisk, w różnym stadium aktywności oraz jeden teren zagrożony ruchami masowymi (teren predysponowany do powstania różnego typu osuwisk).

W Gminie Kozy największy wpływ na emisję CO₂ ma spalanie węgla. Aby zminimalizować to zjawisko podejmuje się działania związane z termomodernizacją budynków, polegającą na wymianie instalacji grzewczych oraz dociepleniu ścian zewnętrznych budynków mieszkalnych i budynków użyteczności publicznej. W zakresie ograniczenia niskiej emisji w ostatnich latach zrealizowano następujące zadania:

- a) modernizacji Przedszkola publicznego z Kozach,
- b) docieplenie ścian zewnętrznych sali gimnastycznej w Szkole Podstawowej nr 2 w Kozach
- c) zmiana sposobu użytkowania części pomieszczeń Szkoły Podstawowej nr 2,
- d) termomodernizacja budynku Pałacu Czeczów,
- e) wymiana okien w budynkach komunalnych,
- f) termomodernizacja budynku Ośrodka Zdrowia

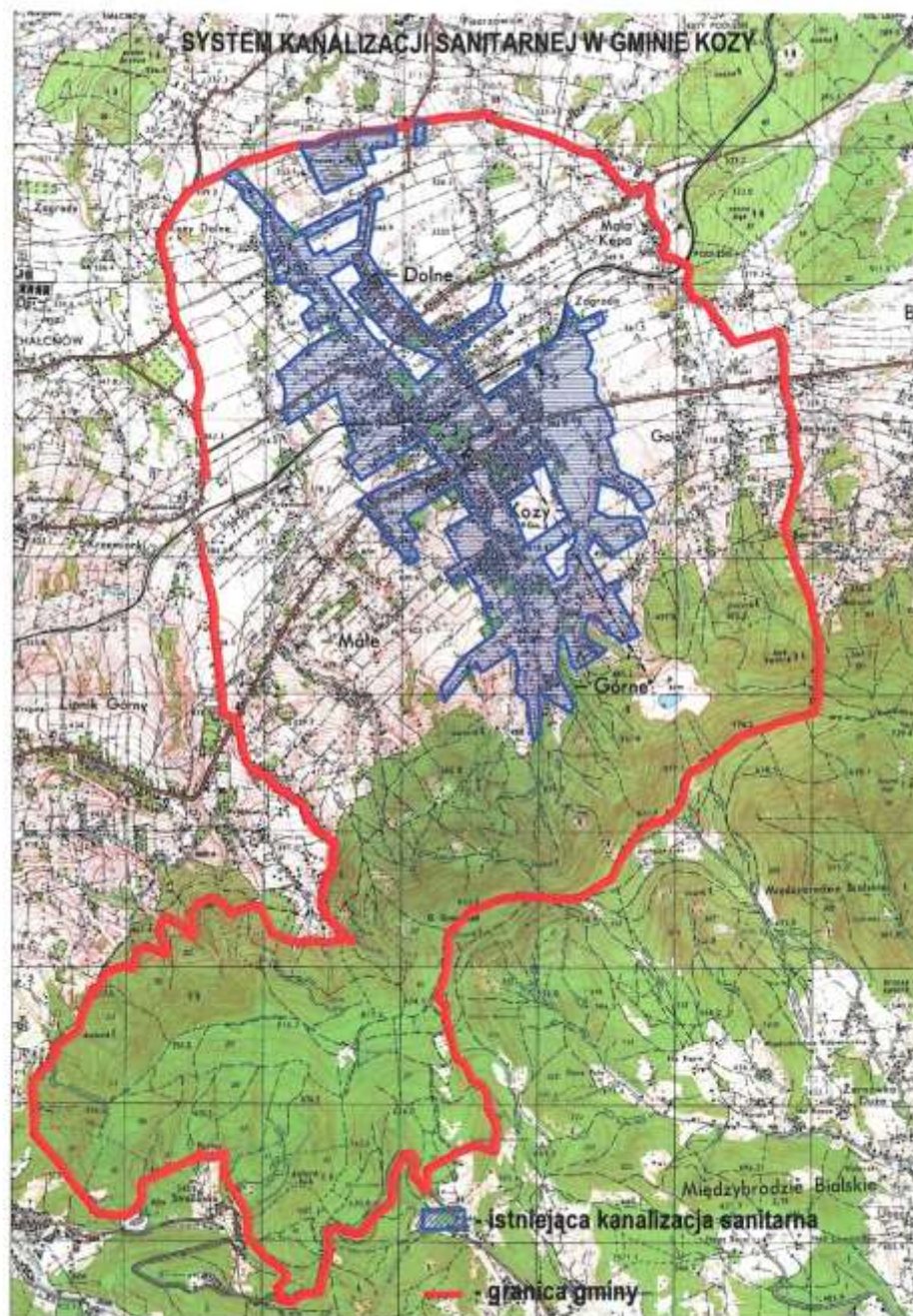
Na zanieczyszczenie powietrza ma również wpływ działalność usługowa i produkcyjna oraz spalanie etylin i oleju napędowego przy głównych trasach komunikacyjnych.

W ramach ograniczenia emisji zanieczyszczeń do powietrza ze środków transportu, zarządcy dróg na bieżąco prowadzą prace modernizacyjne, takie jak: remonty i przebudowy dróg, budowa linii oświetlenia, remonty mostów, utwardzanie poboczy, budowa chodników oraz kładek dla pieszych.

Położenie znacznej części Gminy Kozy na terenie nizinnym sprzyja osadzaniu się zanieczyszczeń. W latach 2009 – 2013 na terenie Gminy nie zanotowano przekroczenia stężenia dwutlenku siarki, tlenków azotu czy tlenków węgla.

Stopień wyposażenia Gminy w sieć kanalizacji sanitarnej wynosi obecnie 40%. Ścieki z terenu Gminy kierowane są do oczyszczalni znajdującej się na terenie Gminy Wilamowice, w miejscowości Pisarzowice. Pozostałe ścieki komunalne odprowadzane są do przydomowych oczyszczalni ścieków (78 sztuk – stan na 31.12.2013 r.) lub gromadzone są w zbiornikach bezodpływowych i okresowo wywożone.

Dotychczasowe prace nad budową kanalizacji realizowane były w dziesięciu etapach. Do obszarów, które do tej pory nie zostały skanalizowane należą następujące części Gminy Kozy: Małe Kozy, Stary Dwór, Krzemionki, Wisielówka, część Folwarku, Mała Kępa, Zagroda, Gaje. Szczegóły przedstawia mapa poniżej.



Gmina nie posiada w pełni uregulowanego systemu kanalizacji deszczowej. Najpoważniejszy problem stanowi odwodnienie dróg powiatowych i gminnych, z których wody deszczowe odprowadzane są głównie do przydrożnych rowów, stanowiąc zagrożenia dla wód podziemnych i powierzchniowych. Wykonania prac w zakresie odwodnienia wymagają przede wszystkim następujące rejony/ulice Gminy:

- a) osiedle „100”,
- b) rejon ul. Złotej,

- c) rejon ul. Wrzosowej,
- d) rejon skrzyżowania ul. Jesionowej i Jaskółczej,
- e) rejon ul. Spokojnej i Jaskółczej,
- f) rejon ul. Wapiennej i Zawilej.
- g) rejon ul. Witosa,
- h) rejon ul. Chrobaczej,
- i) rejon osiedla „Północ”.

Na terenie Gminy głównym źródłem hałasu jest komunikacja drogowa oraz lokalny przemysł.

W ramach „Programu Państwowego Monitoringu Środowiska dla województwa śląskiego na lata 2010-2012” prowadzone były badania poziomu hałasu drogowego na obszarze Gminy Kozy. Pomiarów dokonano na drodze krajowej nr 52. Wyniki wskazały, że:

- a) około 400 mieszkańców narażonych jest na niekorzystne warunki akustyczne w ciągu dnia (około 900 w ciągu nocy),
- b) około 600 mieszkańców narażonych jest na złe warunki akustyczne w ciągu dnia (w nocy około 500 żyje w złych warunkach akustycznych),
- c) około 10 mieszkańców narażonych jest na bardzo złe warunki akustyczne w ciągu dnia

Problem hałasu według danych Urzędu Gminy dotyczy głównie mieszkańców posiadających swoje posesje wzdłuż drogi krajowej nr 52 oraz drogi powiatowej przy ul. Sobieskiego lub w ich bliskiej odległości.

W roku 2004 rozpoczęto wdrażanie systemu usuwania azbestu i materiałów zawierających azbest. W roku 2010 zutylizowano z 21 posesji 37,92 ton wyrobów zawierających azbest, a w roku 2011 do utylizacji przekazano 37,26 ton z 24 posesji z terenu Gminy. Do końca 2013 usunięto z terenu Gminy 365,78 Mg wyrobów zawierających azbest, pochodzących z 223 obiektów. W kolejnych latach Gmina planuje dalsze działania w tym zakresie tj. bezpłatne odbieranie od mieszkańców wyrobów zawierających azbest.

Szacuje się, że obecnie na terytorium Gminy znajduje się jeszcze około 300 Mg wyrobów azbestowych, zlokalizowanych w 78 miejscach całej Gminy.

Na terenie Gminy w rejonie ul. Przeczniej/ Folwarcznej w północnej części Gminy znajduje się rekultywowane składowisko odpadów, które podlega procesowi monitoringu pod

względem wpływu na jakość wód podziemnych i powierzchniowych. Obecnie wpływ składowiska na jakość wód uważa się za nieznaczny.

Odpady

W 2013 r. po zmianie przepisów dotyczących gospodarki odpadami w Gminie Kozy przyjęty został system selektywnego zbierania odpadów z podziałem na frakcje: biodegradowalną (mokrą) i surowcową (suchą). Oprócz tych frakcji osobnemu odbieraniu podlegają: popiół, odpady wielkogabarytowe, odpady niebezpieczne, elektrośmieci, leki, zużyte opony, odpady budowlane i rozbiórkowe po drobnych remontach niewymagających zgłoszenia robót budowlanych lub pozwolenia na budowę. Odpady pochodzące z Gminy Kozy są zagospodarowywane w Zakładzie Gospodarki w Bielsku-Białej, który dysponuje instalacją mechaniczno-biologicznego przetwarzania odpadów z sortownią, kruszarnią odpadów budowlanych oraz demontażem odpadów wielkogabarytowych.

W roku 2014 z terenu Gminy Kozy odebrano łącznie 4 153,40 Mg odpadów komunalnych, czyli prawie dwa razy więcej niż w roku poprzednim, w którym to z terenu Gminy odebrano 2 335 Mg odpadów. Większość odpadów stanowiły odpady biodegradowalne (40%), odpady surowcowe (21%) oraz popiół (20%).

Przyjmując, że odpady komunalne wytworzone przez przedsiębiorców z terenu Gminy stanowią ok. 85% wszystkich odpadów zmieszanych i ok. 15% odpadów biodegradowalnych i surowcowych, wyliczono że każdy mieszkaniec Gminy wytworzył w roku 2014 prawie 300 kg odpadów komunalnych. Jest to o prawie 100 kg więcej w porównaniu do roku 2013.

W latach 2013–2014 Gmina osiągnęła wskaźniki wymagane prawem dotyczące gospodarki odpadami tj.: poziom recyklingu i przygotowania do ponownego użycia następujących frakcji odpadów komunalnych: papieru, metali, tworzyw sztucznych i szkła

- w roku 2013 wskaźnik wyniósł – 33,17%
- w roku 2014 wskaźnik wyniósł – 19,6%

W roku 2013 nie osiągnięto odpowiedniego poziomu recyklingu, przygotowania do ponownego użycia i odzysku innymi metodami odpadów innych niż niebezpieczne, odpadów budowlanych i rozbiórkowych. W roku 2014 wskaźnik ten został osiągnięty i stanowił 81,13%

Problemem z jakim boryka się Gmina w zakresie gospodarki odpadami jest brak Punktu Selektywnej Zbiórki Odpadów Komunalnych.

Co jakiś czas na terytorium Gminy pojawiają się również dzikie wysypiska odpadów. Gmina stara się je na bieżąco usuwać.

1.4.Diagnoza obejmująca kwestie przestrzenno-funkcjonalne

Infrastruktura drogowa

Przez teren gminy przebiega:

- a) droga krajowa nr 52 relacji Bielsko-Biała – Głogoczów (Kraków)
- b) drogi powiatowe:
 - 4482S Bielsko-Biała – Kozy – Kęty
 - 4485S Bielsko-Biała – Wilamowice – Jawiszowice
 - 1403S Bielsko-Biała – Straconka – Międzybrodzie Bialskie
- c) drogi gminne o łącznej długości ok. 55,4 km.

Drogi powiatowe w znacznym stopniu są wyremontowane lub przebudowane. Na kilku odcinkach tych dróg ich stan wymagałby poprawy, jednakże poddawane są bieżącym remontom.

Wiele dróg gminnych wymaga inwestycji, gdyż cechują się niskimi parametrami technicznymi oraz złym stanem nawierzchni. W przypadku wielu dróg konieczne jest zarówno przeprowadzenie remontu nawierzchni oraz budowy chodnika, jak i poprawa ich odwodnienia. Inwestycje wiązać się również będą z budową kanalizacji deszczowej bądź przebudową dróg (np. w związku z poszerzeniem, budowa połączenia pomiędzy skrajnymi odcinkami drogi).

Tabela 13 Stan dróg na terenie Gminy Kozy

	Wykaz ulic
Remont nawierzchni	Akacyjowa, Astrów, Azaliowa, Bukietowa, Chabrowa, Chmielowa, Czysta, Dębowa, Dolna, Działy, Gajowa, Graniczna, Jaworowa, Jesionowa, Jutrzenki, Kalinowa, Karpacka, Kolejowa, Kościelna, Krzemionki, Lazurowa, Liliowa, Lipowa, Łukowa, Majowa, Miodowa, Młyńska, Morelowa, Mostowa, Nadbrzeżna, Panienki, Pod Grapą, Podgórska, Południowa, Rieczna, Rzemieślnicza, Słoneczna, Spacerowa, Spółdzielcza, Stokrotek, Storczyków, Świerkowa, Tęczowa, Topolowa, Tulipanów, Wapienna, Wieżowa, Wiosenna, Wiśniowa, Woskowa, Wrzosowa, Zdrojowa,
Budowa chodnika	Akacyjowa, Astrów, Azaliowa, Bagrówka, Bukietowa, Chabrowa, Gajowa, Klonowa, Kościelna, Krzemionki, Lazurowa, Liliowa, Lipowa, Łukowa, Majowa, Młyńska, Nadbrzeżna, Panienki, Południowa, Pod Grapą, Przecznia (od strony wschodniej), Przemysłowa, Sadowa, Spółdzielcza, Storczyków, Tęczowa, Tulipanów, Wapienna, Wiosenna, Wiśniowa, ,

Poprawa/budowa odwodnienia	Akaczowa, Bagrówka, Brzozowa, Chmielowa, Cisowa, Czysta, Dębowa, Działy, Graniczna, Jaworowa, Jesionowa, Jutrzenki, Karpacka, Kolejowa, Kwiatowa, Majowa, Modrzewiowa, Mostowa, Nadbrzeżna, Panienki, Podgórska, Południowa, Rieczna, Słoneczna, Spacerowa, Spółdzielcza, Świerkowa, Tęczowa, Topolowa, Wieżowa, Wiosenna, Woskowa, Wrzosowa, Zdrojowa, Winorośli, Zamkowa
Budowa/wydłużenie odcinka/modernizacja kanalizacji deszczowej	Azaliowa, Bukietowa, Chabrowa, Gajowa, Jesiona, Kalinowa, Klonowa, Krzemionki, Lazurowa, Miodowa, Młyńska, Morełowa, Pod Grapą, Przecznia, Przemysłowa, Rzemieślnicza, Sadowa, Stokrotek, Storczyków, Tulipanów, Wiśniowa,
Przebudowa drogi	Brzozowa (budowa połączenia pomiędzy skrajnymi odcinkami drogi), Jaworowa (wzmocnienie konstrukcji odcinka drogi), Klonowa (poszerzenie jezdni), Modrzewiowa (przebudowa odcinka drogi wraz z budową przepustu na cieku Czerwonka), Sadowa (poszerzenie jezdni), Wapienna (poszerzenie drogi), Zdrojowa,
Inne	Kościelna (budowa wyniesionego przejścia dla pieszych), Majowa (remont przepustu), Spółdzielcza (przebudowa obiektu mostowego), Zdrojowa (budowa połączenia z ulicą Południową)

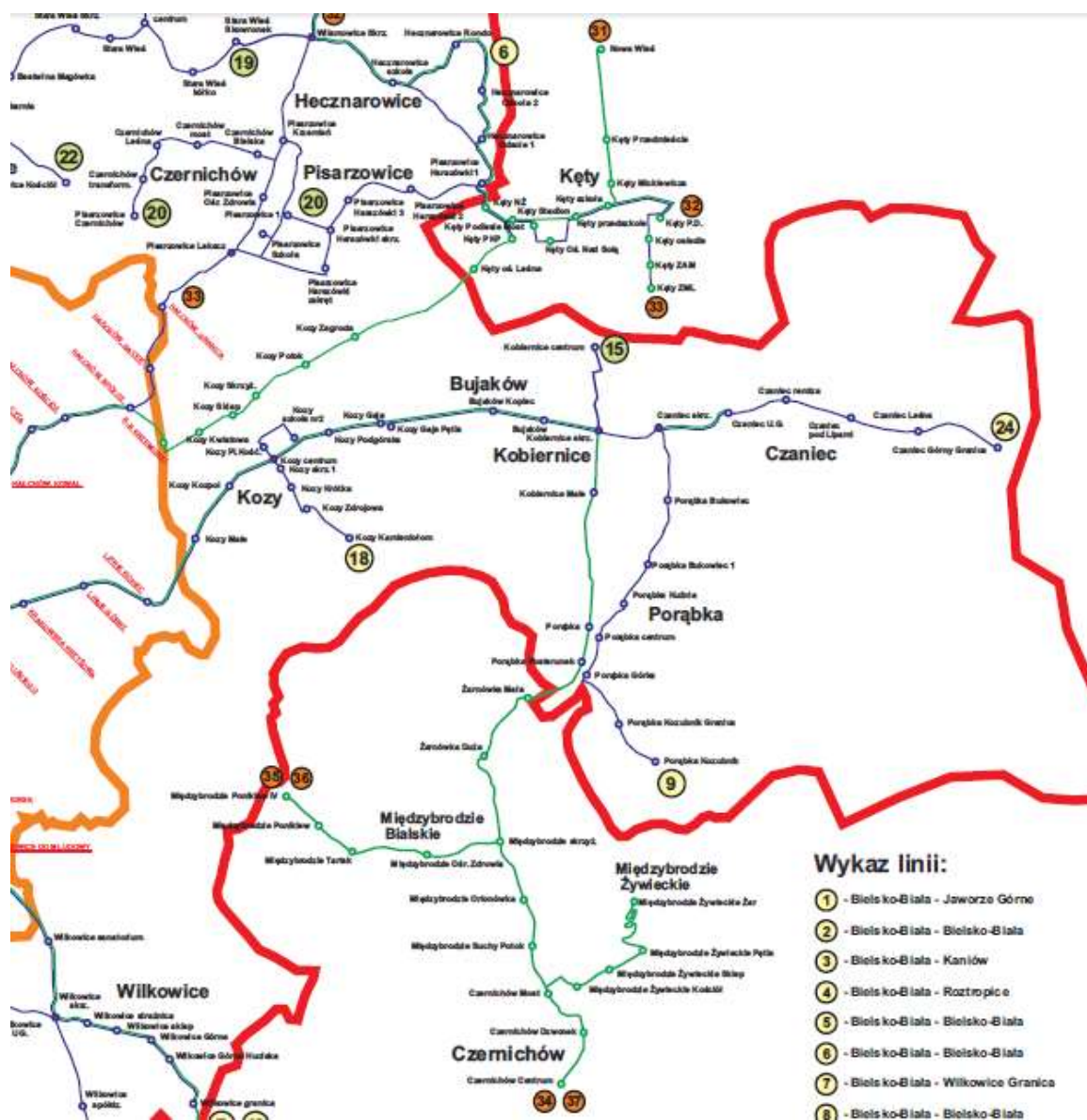
Źródło: Opracowanie własne na podstawie danych Urzędu Gminy w Kozach

W zakresie transportu, ze względu na swoje położenie Gmina Kozy jest dobrze skomunikowana. Osiem tras realizowanych przez PKS Bielsko-Biała biegnie przez miejscowość Kozy.

Są to trasy relacji (w nawiasach podano numery linii według obszaru komunikacyjnego opracowanego przez PKS Bielsko-Biała):

- a) Kobiernice – Jaworze Nałęże (15) przez Kozy, Bielsko-Biała, Jaworze Średnie, Jaworze Centrum
- b) Bielsko-Biała – Kozy Kamieniołom (18) przez Kozy Centrum, Kozy Plac Kościelny
- c) Bielsko-Biała – Czaniec Górny Granica (24) przez Kozy, Kobiernice, Czaniec
- d) Bielsko-Biała – Nowa Wieś (31) przez Kozy, Kęty Podlesie
- e) Bielsko-Biała – Bielsko-Biała (34) przez Kozy, Kobiernice, Międzybrodzie Ponikiew, Międzybrodzie Żywieckie, Czernichów
- f) Bielsko-Biała – Międzybrodzie Ponikiew (35) przez Kozy, Kobiernice, Międzybrodzie Bialskie
- g) Międzybrodzie Ponikiew – Bielsko-Biała (36) przez Międzybrodzie Bialskie, Porąbkę Kobiernice, Kozy
- h) Bielsko-Biała – Czernichów (38) przez Kozy, Kobiernice, Międzybrodzie Bialskie

Mapa poniżej przedstawia trasy realizowane przez PKS Bielsko-Biała, przebiegające przez Gminę Kozy.



Źródło: Obszar komunikacyjny PKS w Bielsku-Białej

http://www.pks-bielsko.pl/downloads.php?cat_id=1&download_id=6

Oprócz PKS Bielsko-Biała przewoźnikami autobusowymi na terenie Kóz są:

- a) TRAF-LINE z Pszczyny,
- b) PKS Pszczyna,
- c) INTERPALM,
- d) Bus JANISO,

- e) MZK Bielsko–Biała (Linia nr 6, przystanek końcowy o nazwie „Lipnik Granica” przy granicy z Bielskiem koło kościoła Najświętszej Rodziny w Kozach).

Dodatkowo funkcjonuje jedna linia kolejowa relacji Bielsko-Biała – Kalwaria Zebrzydowska / Lanckorona – Kraków ze stacją „Kozy” i przystankiem „Kozy Zagroda”. Długość linii biegnącej przez Kozy wynosi 4,3 km. Aktualnie ruch na tej trasie jest mocno ograniczony.

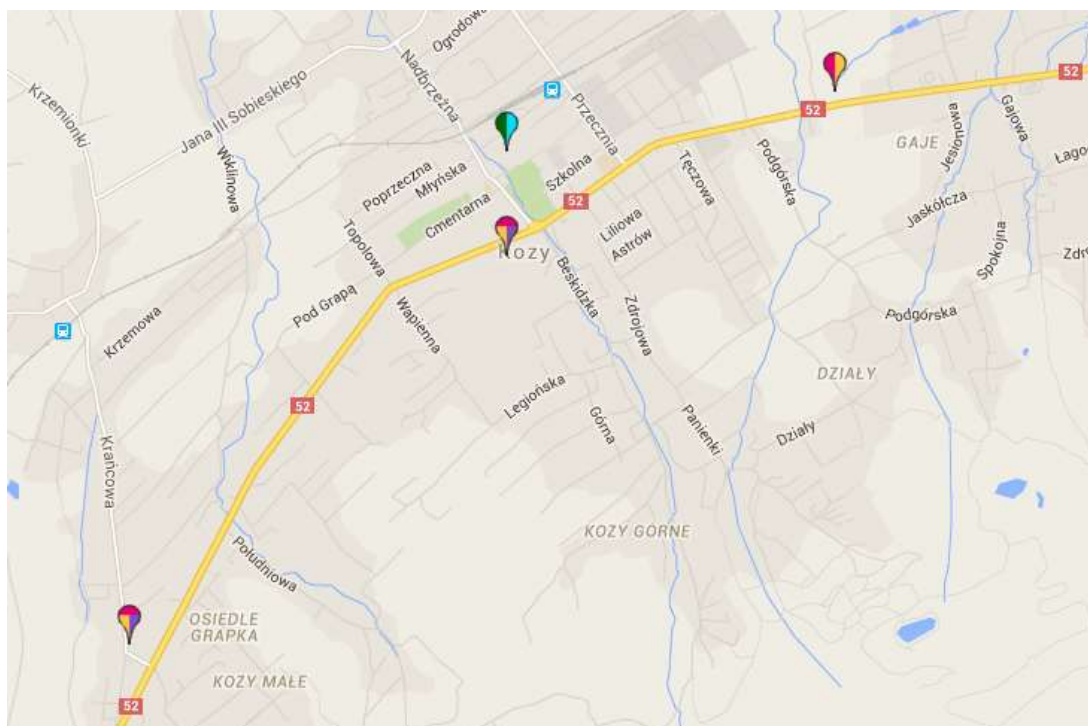
Pomimo tego, iż znaczna ilość przystanków autobusowych zlokalizowanych na obszarze Gminy posiada wiaty, istnieje na obszarze Gminy kilka miejsc, w których zidentyfikowano potrzebę stworzenia zadaszenia dla pasażerów. Są to następujące miejsca:

- a) przystanek autobusowy w rejonie skrzyżowania ul. Bielskiej i Południowej,
- b) przystanek autobusowy na ul. Wyzwolenia,
- c) przystanek autobusowy na ul. Kęckiej,
- d) przystanek autobusowy w rejonie skrzyżowania ul. Sobieskiego i Przeczniej.

Dwa z istniejących przystanków wymagają natomiast remontu bądź wymiany wiaty (przystanek w rejonie skrzyżowania ul. Panienki i Zdrojowej oraz przystanek w rejonie skrzyżowania ul. Panienki i Piaskowej).

Przekazniki telefonii komórkowej umiejscowione są w następujących miejscach:

- a) budynek OSP Kozy przy ulicy Bielskiej
- b) budynek firmy KLIMORS przy ulicy Krakowskiej
- c) maszt na ulicy Dworcowej
- d) wieża kościoła pw. Najświętszej Rodziny przy ul. Krańcowej



<http://beta.btsearch.pl/?dataSource=locations&network=&standards=&bands=¢er=49.846725%2C19.142616&zoom=15>

Sytuacja edukacyjna,

W zakresie opieki nad najmłodszymi dziećmi na terenie Gminy funkcjonuje

- a) Klub Dziecięcy "Ranczo Bobasa",
- b) Żłobek "Szkarbek".

Dzieci z terenu Gminy mogą korzystać z 1 przedszkola publicznego – Gminnego Przedszkola Publicznego oraz trzech placówek niepublicznych

- a) Niepubliczne Przedszkole "Maja",
- b) Niepubliczne Przedszkole "Akademia Malucha",
- c) Niepubliczne Przedszkole Językowe "Mały Podróżnik".

Ocenia się, że liczba miejsc w przedszkolach, w szczególności ze względu na wprowadzany od 01.09.2017 roku obowiązek zapewnienia przez samorząd Gminy miejsc w przedszkolu dla dzieci od lat 3 jest niewystarczająca w stosunku do faktycznego zapotrzebowania.

Na terenie Gminy funkcjonują dwie publiczne szkoły podstawowe: Szkoła Podstawowa z oddziałami integracyjnymi nr 1 oraz Szkoła Podstawowa nr 2 im. Stanisława Staszica, jedna

Niepubliczna Szkoła Podstawowa, Gimnazjum im. Jana Pawła II oraz Liceum Ogólnokształcące im. Krzysztofa Kamila Baczyńskiego w Kozach.

Stan opieki zdrowotnej,

Na terenie Gminy funkcjonują 3 Niepubliczne Zakłady Opieki Zdrowotnej:

- a) MED-KOZ & MEDIKO, ul. Lipowa 2,
- b) Lekarz Twojej Rodziny s.c. NZOZ, ul. Szkolna 1,
- c) Twój Specjalista. NZOZ, ul. Szkolna 1.

Mieszkańcy Gminy mogą korzystać z czterech funkcjonujących na terenie Gminy aptek.

1.5.Diagnoza obejmująca kwestie techniczne

Sytuacja mieszkaniowa i infrastrukturalna

Ogólna liczba mieszkań na terenie Gminy Kozy w latach 2011–2014 według danych GUS z roku na rok wzrastała. Co roku przybywało około 40-50 mieszkań na terenie Gminy. Wzrosła również liczba izb przypadająca na jedno mieszkanie oraz powierzchnia przypadająca na 1 mieszkanie w m² oraz na 1 osobę. Szczegółowe dane obrazuje tabela poniżej.

Tabela 14 Dane dotyczące mieszkalnictwa w Gminie Kozy w latach 2011-2014

	2011	2012	2013	2014
Liczba budynków mieszkalnych	3 017	3 057	3 104	3 141
Liczba izb	13 884	14 112	14 380	14 589
Powierzchnia użytkowa mieszkań	287 574	292 687	298 942	303 685
Przeciętna powierzchnia użytkowa 1 mieszkania w m ²	95,3	95,7	96,3	96,7
Przeciętna powierzchnia użytkowa 1 mieszkania na 1 osobę	23,3	23,5	23,9	24,0

Źródło: Opracowanie własne na podstawie GUS

W latach 2011–2014 poprawie uległy również wskaźniki dotyczące ilości osób korzystających z instalacji wodociągowej, kanalizacyjnej i gazowej w Gminie Kozy. Z instalacji wodociągowej w roku 2014 korzystało 88% ludności. Odsetek ludności

korzystających w 2014 r. z instalacji gazowej kształtował się na poziomie 92%, czyli na poziomie o 10% wyższym niż wskaźnik z roku 2011. Największe zmiany dotyczą instalacji kanalizacyjnej. W roku 2011 z instalacji tej korzystało 26% ludności. Sukcesywne inwestycje w tym zakresie doprowadziły do osiągnięcia poziomu 40% w roku 2014. Zestawienie wskaźników przedstawia tabela poniżej.

Tabela 15 % ludności korzystająca z instalacji wodociągowej, kanalizacyjnej i gazowej w Gminie Kozy w latach 2011-2014

	2011	2012	2013	2014
Instalacja wodociągowa	87,3%	87,7%	87,9%	88,0%
Instalacja kanalizacyjna	25,8%	30,2%	30,9%	40,4%
Instalacja gazowa	81,4%	86,3%	86,5%	92,1%

Źródło: Opracowanie własne na podstawie GUS

Również wskaźniki dotyczące % ilości mieszkań wyposażonych w instalacje z roku na rok wzrastają. W roku 2014 w wodociąg wyposażonych było 98,5% mieszkań z terenu Gminy, łazienkę posiadało 95,4% mieszkań, a centralne ogrzewanie 90,3% mieszkań. Szczegółowe zestawienie za lata 2011-2014 przedstawia tabela poniżej.

Tabela 16 Mieszkania wyposażone w instalacje – w % ogółu mieszkań w Gminie Kozy w latach 2011-2014

	2011	2012	2013	2014
Wodociąg	98,4%	98,4%	98,5%	98,5%
Łazienka	95,2%	95,2%	95,3%	95,4%
Centralne ogrzewanie	89,9%	90,1%	90,2%	90,3%

Źródło: Opracowanie własne na podstawie GUS

Na terenie Gminy nie występują pustostany. Istnieją co prawda budynki prywatne, w różnym stopniu dewastacji lub niezagospodarowane (niektóre wystawione na sprzedaż), lecz jest ich nieznaczna ilość, a gmina nie prowadzi ich ewidencji.

Ze względu na ochronę konserwatorską niektórych budynków komunalnych, nie ma możliwości przeprowadzenia termomodernizacji tych obiektów.

Innym problemem w zakresie infrastruktury technicznej jest brak termomodernizacji budynków prywatnych oraz korzystanie z przestarzałych źródeł ciepła (tj. piece węglowe).

Według danych Wieloletniego Programu Gospodarowania Mieszkaniowym Zasobem Gminy Kozy na lata 2014-2018 Gmina Kozy dysponuje 34 lokalami mieszkalnymi w siedmiu budynkach stanowiących własność Gminy o łącznej powierzchni użytkowej 1312,08 m². W ramach zasobu mieszkaniowego Gminy wydzielonych jest 5 lokali socjalnych o powierzchni 96,01 m².

Budynki wchodzące w skład mieszkaniowego zasobu Gminy to obiekty o zróżnicowanym wieku, stanie technicznym, standardzie oraz wyposażeniu w instalacje techniczne. W zasobie, wg kryterium wieku dominują budynki wybudowane przed rokiem 1945 (jest ich 5).

Stan techniczny 5 z 7 budynków określa się jako dostateczny, pozostałych dwóch jako dobry. Ze względu jednak na wiek budynków są one mocno wyeksploatowane, wymagają przeprowadzenia niezbędnych remontów i modernizacji, które będą miały na celu utrzymanie zasobu w stanie niepogorszonym.

3. Podsumowanie diagnozy

Jak pokazuje powyższa analiza Gmina Kozy jest gminą prężnie rozwijającą się, utrzymującą wysoki przyrost naturalny i dodatnie saldo migracji. Jedynie 3% mieszkańców pozostaje bez pracy, a 4% korzysta z pomocy Ośrodka Pomocy Społecznej. Na terenie Gminy funkcjonują liczne stowarzyszenia, w których aktywnie działają mieszkańcy. Również poziom przedsiębiorczości należy do jednych z wyższych w skali kraju. Gmina stosunkowo dobrze radzi sobie z problemami środowiskowymi i prowadzi szereg inwestycji służących niwelowaniu różnic pomiędzy poszczególnymi rejonami Gminy.

Gminę jako całość można bardzo wysoko ocenić, jednak jak w każdej Gminie i tutaj występują rejon, które nie są tak dobrze rozwinięte jak cała Gmina, a których mieszkańcy borykają się z problemami bezrobocia czy ubóstwa. Istnieją również tereny, na których stale dochodzi do interwencji policji bądź, które ze względu na liczne wypadki drogowe oceniane są jako wyjątkowo niebezpieczne. Problemami są również braki w modernizacji niektórych dróg oraz braki w dostępie do infrastruktury kanalizacyjnej.

Aby zdiagnozować, które obszary rozwinięte są gorzej niż cała miejscowość, Gminę podzielono na 15 rejonów, tożsamyh z okręgami wyborczymi, na jakie podzielona jest Gmina Kozy.

Tabela 17 Zasięg poszczególnych okręgów wyborczyh w Gminie Kozy

Nr okręgu wyborczego	Granice okręgu wyborczego
1	Ulice: Agrestowa, Bielska numery parzyste od 92 do końca, Boczna, Bratków, Cedrowa, Chmielowa, Jana III Sobieskiego numery nieparzyste od 101 do końca, Krańcowa, Krzemionki, Krzemowa, Malowana, Margaretki, Mieczyków, Porzeczkowa, Radosna, Sadowa, Sasanek, Sikorek, Świętego Walentego, Wiklinowa, Witosa
2	Ulice: Bielska numery parzyste od 2 do 90, Cmentarna, Jana III Sobieskiego numery nieparzyste od 31 do 99, Miodowa, Młyńska, Mostowa, Nadbrzeżna numery nieparzyste od 3 do 21, Nagietkowa, Pod Grapą, Pogodna, Poprzeczna, Topolowa, Woskowa
3	Ulice: Bławatków, Cicha, Dolna, Jana III Sobieskiego numery parzyste od 30 do końca, Jaśminowa, Kwiatowa, Letnia, Nadbrzeżna numery nieparzyste od 23 do końca, Poziomkowa, Spółdzielcza, Stawowa, Wrzosowa, Wyzwolenia

4	Ulice: Brzozowa numery 50, 51, 52, Chabrowa, Czapli, Czereśniowa, Folwarczna, Jabłoniowa, Jaworowa, Jemioly, Kęcka numery nieparzyste od 1 do 45, Laskowa, Malinowa, Nadbrzeźna numery parzyste od 76 do końca, Przecznia numery parzyste od 50 do końca oraz numery nieparzyste od 83 do końca, Rolnicza, Zielona
5	Ulice: Borówkowa, Jana III Sobieskiego numery parzyste od 2 do 28 oraz numery nieparzyste od 1 do 29, Jutrzenki, Kolejowa, Koncertowa, Konwalii, Krótka, Nadbrzeźna numery parzyste od 4 do 74, Ogrodowa, Orchidei, Orlików, Przecznia numery nieparzyste od 9 do 81, Różana, Rzemieślnicza, Świt
6	Ulice: Cisowa, Czysta, Dębowa, Kęcka numery parzyste od 2 do 40, Klonowa, Modrzewiowa numery parzyste od 2 do 48 oraz numery nieparzyste od 1 do 61, Orzechowa, Przecznia numery parzyste od 2 do 48, Świerkowa, Tylna
7	Ulice: Akacyjowa, Dworcowa, Kalinowa, Kościelna, Krakowska numery nieparzyste od 1 do 63, Lipowa, Morelowa, Nadbrzeźna numer 2, Parkowa, Platanowa, Przecznia numery nieparzyste od 1 do 7, Przemysłowa, Szkolna
8	Ulice: Brzozowa (bez numeru 50,51,52), Chlubna, Czajki, Dobra, Gołębia, Kęcka numery parzyste od 42 do końca oraz numery nieparzyste od 47 do końca, Listonoszy, Modrzewiowa numery parzyste od 50 do końca oraz numery nieparzyste od 63 do końca, Polna, Rieczna, Sowy, Sójki, Wałowa, Wieżowa, Zagrodowa, Żytia
9	Ulice: Bociania, Czarująca, Gajowa, Graniczna, Jaskółcza numery parzyste od 44 do końca oraz numery nieparzyste od 51 do końca, Krakowska numery parzyste od 90 do końca oraz numery nieparzyste od 65 do końca, Ładna, Łagodna, Łukowa, Majowa, Przepiórek, Śnieżna, Uroczą, Wiosenna, Zacisze, Zdrowia
10	Ulice: Błękitna, Działy numery parzyste od 40 do końca oraz numery nieparzyste od 33 do końca, Jarzębinowa, Jaskółcza numery parzyste od 2 do 42 oraz numery nieparzyste od 1 do 49, Jesionowa, Krakowska numery parzyste od 40 do 88, Mała, Podgórska, Słowików, Spokojna, Tęczowa numery parzyste od 74 do końca oraz numery nieparzyste od 1 do końca, Wiejska,
11	Ulice: Astrów, Azaliowa, Bukietowa, Irysów, Krakowska numery parzyste od 2 do 38, Krokusów, Lazurowa, Liliowa, Magnolii, Stokrotek, Storczyków, Tęczowa numery parzyste od 2 do 72, Tulipanów, Wilgi numery nieparzyste, Wiśniowa, Wspólna, Zdrojowa , Zjazdowa
12	Ulice: Bażantów, Beskidzka numery parzyste od 90 do końca oraz numery nieparzyste od 55 do końca, Choinkowa, Chrobacza, Działy numery parzyste od 2 do 38 oraz numery nieparzyste od 1 do 31, Górska, Grzybia, Herbaciana, Leśna, Panienki, Paproci, Piaskowa, Pszczela, Równa, Serdeczna, Strumyków, Wąska, Wilgi numery parzyste, Willowa, Źródłana
13	Ulice: Bagrówka, Beskidzka numery parzyste od 2 do 88 oraz numery nieparzyste od 1 do 53, Bielska numery nieparzyste od 1 do 49, Cyprysów, Górna, Jasna,

	Jodłowa, Kręta, Legiońska, Ludowa, Macierzanki, Miła, Piwonii, Prosta, Skośna, Słoneczna, Smreków, Sosnowa, Wczasowa, Zamkowa
14	Ulice: Biała, Bielska numery nieparzyste od 51 do 127, Olchowa, Owocowa, Słoneczników, Srebrna, Wapienna, Wierzbowa, Zawila, Złocieni, Złocista, Złota
15	Ulice: Agawy, Bielska numery nieparzyste od 129 do końca, Brzeziny, Do Lasu, Karpacka, Krzewów, Makowa, Marzeń, Piękna, Południowa, Ptasia, Rolna, Seniorów, Spacerowa, Stroma, Winorośli, Wypoczynkowa, Zakole

Źródło: Opracowanie własne na podstawie danych Urzędu Gminy

Dla poszczególnych rejonów obliczono następujące wskaźniki zidentyfikowane jako problemy Gminy:

- a) % rodzin korzystających z pomocy społecznej – liczba rodzin korzystających z pomocy społecznej w danym rejonie do ogólnej liczby rodzin zamieszkujących Gminę Kozy;
- b) % wypadków, których uczestnicy ponieśli śmierć – liczba wypadków w danym rejonie do ogólnej liczby wypadków, których uczestnicy ponieśli śmierć (w związku z faktem, iż część wypadków miało miejsce na ulicach, które leżą w obrębie kilku rejonów dany wypadek został zaliczony do wszystkich rejonów jednocześnie);
- c) % wypadków, których uczestnicy zostali ranni – liczba wypadków w danym rejonie do ogólnej liczby wypadków, których uczestnicy zostali ranni (w związku z faktem, iż część wypadków miało miejsce na ulicach, które leżą w obrębie kilku rejonów dany wypadek został zaliczony do wszystkich rejonów jednocześnie);
- d) % interwencji policji związanych z przemocą w rodzinie – liczba interwencji policji w danym rejonie do ogólnej liczby interwencji zanotowanych na obszarze Gminy Kozy w związku z faktem, iż część interwencji miało miejsce na ulicach, które leżą w obrębie kilku rejonów dana interwencja została zaliczona do wszystkich rejonów jednocześnie);
- e) % dróg wymagających remontu/modernizacji – liczba dróg wymagających remontu/modernizacji w danym rejonie do ogólnej liczby dróg wymagających remontu/modernizacji na obszarze Gminy Kozy;
- f) % dróg na których brakuje podłączenia do kanalizacji – liczba dróg, na których brakuje podłączenia do kanalizacji w danym rejonie do ogólnej liczby dróg, na których brakuje podłączenia do kanalizacji.

W tabeli poniżej zestawiono wartości wyliczone dla poszczególnych wskaźników dla każdego z umownie przyjętych regionów.

W następnym kroku, biorąc pod uwagę wartości procentowe wskaźników, ustalono liczbę punktów dla danego rejonu pod względem uzyskanej wartości wskaźnika (im wyższa wartość punktowa, tym gorsza sytuacja pod względem wskaźnika). I tak np. najwięcej rodzin korzystających z pomocy społecznej zamieszkuje rejon 3, w rejonie 7 dochodziło do największej liczby wypadków z udziałem śmiertelnie rannych; największą liczbę interwencji policji w związku z przemocą w rodzinie zanotowano w rejonie 15, najwięcej dróg wymaga remontu w rejonie 11, a największa liczba dróg, na których brakuje podłączenia do kanalizacji występuje w rejonie 15.

W ostatnim kroku obliczono sumę punktów dla poszczególnych rejonów i uszeregowano je według największej liczby uzyskanych punktów. Na podstawie wyników uzyskano obraz obszarów, które mogą uznać za zdegradowane, na których to koncentracja problemów jest największa. Pierwsze miejsce zajął rejon 15, drugie - 1, a trzecie - 11.

Tabela 18 Liczba punktów przyznana poszczególnym rejonom Gminy

Nr rejonu	Liczba punktów	Miejsce w Rankingu
1	32	II
2	29	IV
3	20	VIII
4	21	VII
5	18	IX
6	18	IX
7	27	V
8	18	IX
9	14	XI
10	20	VIII
11	30	III
12	22	VI
13	21	VII
14	15	X
15	34	I

Źródło: Opracowanie własne

Tabela 19 Wartości wskaźników w poszczególnych rejonach Gminy

Nr rejonu	Pomoc społeczna		Wypadki (śmiertelnie ranni)		Wypadki (ranni)		Przemoc w rodzinie		Drogi wymagające remontu/modernizacji		Drogi bez kanalizacji	
	Liczba rodzin	% rodzin do ogółu	Liczba wypadków	% wypadków	Liczba wypadków	% wypadków	Liczba interwencji	% interwencji	Liczba dróg	% dróg	Liczba dróg	% dróg
1	53	9%	1	25,00%	11	35,48%	21	67,74%	3	5,00%	12	15%
2	40	7%	1	25,00%	13	41,94%	20	64,52%	6	10,00%	1	1%
3	77	13%	0	0,00%	2	6,45%	11	35,48%	4	6,67%	1	1%
4	35	6%	1	25,00%	6	19,35%	16	51,61%	2	3,33%	8	10%
5	27	5%	1	25,00%	7	22,58%	15	48,39%	3	5,00%	0	0%
6	26	4%	1	25,00%	6	19,35%	7	22,58%	6	10,00%	8	10%
7	31	5%	3	75,00%	14	45,16%	15	48,39%	6	10,00%	1	1%
8	34	6%	0	0,00%	1	3,23%	12	38,71%	2	3,33%	13	16%
9	38	6%	0	0,00%	1	3,23%	3	9,68%	4	6,67%	7	9%
10	36	6%	2	50,00%	9	29,03%	12	38,71%	3	5,00%	7	9%
11	49	8%	2	50,00%	10	32,26%	21	67,74%	10	16,67%	0	0%
12	43	7%	2	50,00%	11	35,48%	12	38,71%	2	3,33%	0	0%
13	32	5%	1	25,00%	10	32,26%	15	48,39%	4	6,67%	0	0%
14	13	2%	1	25,00%	9	29,03%	11	35,48%	1	1,67%	7	9%
15	53	9%	1	25,00%	9	29,03%	25	80,65%	4	6,67%	14	18%
	587		4		31		93		60		79	

Źródło: Opracowanie własne

Tabela 20 Wartości wskaźników w poszczególnych rejonach Gminy wraz z oceną punktową

Nr rejonu	Pomoc społeczne		Wypadki (śmiertelnie ranni)		Wypadki (ranni)		Przemoc w rodzinie		Drogi wymagające remontu/modernizacji		Drogi bez kanalizacji		SUMA PUNKTÓW
	% rodzin do ogółu	punkty	% wypadków	punkty	% wypadków	punkty	% interwencji	punkty	% dróg	punkty	% dróg	punkty	
1	9%	7	25,00%	2	35,48%	7	67,74%	8	5,00%	3	15%	5	32
2	7%	5	25,00%	2	41,94%	8	64,52%	7	10,00%	5	1%	2	29
3	13%	8	0,00%	1	6,45%	2	35,48%	3	6,67%	4	1%	2	20
4	6%	4	25,00%	2	19,35%	3	51,61%	6	3,33%	2	10%	4	21
5	5%	3	25,00%	2	22,58%	4	48,39%	5	5,00%	3	0%	1	18
6	4%	2	25,00%	2	19,35%	3	22,58%	2	10,00%	5	10%	4	18
7	5%	3	75,00%	4	45,16%	9	48,39%	5	10,00%	5	1%	2	27
8	6%	4	0,00%	1	3,23%	1	38,71%	4	3,33%	2	16%	6	18
9	6%	4	0,00%	1	3,23%	1	9,68%	1	6,67%	4	9%	3	14
10	6%	4	50,00%	3	29,03%	5	38,71%	4	5,00%	3	9%	3	20
11	8%	6	50,00%	3	32,26%	6	67,74%	8	16,67%	6	0%	1	30
12	7%	5	50,00%	3	35,48%	7	38,71%	4	3,33%	2	0%	1	22
13	5%	3	25,00%	2	32,26%	6	48,39%	5	6,67%	4	0%	1	21
14	2%	1	25,00%	2	29,03%	5	35,48%	3	1,67%	1	9%	3	15
15	9%	7	25,00%	2	29,03%	5	80,65%	9	6,67%	4	18%	7	34

--	--	--	--	--	--	--	--	--	--	--	--	--	--

Źródło: Opracowanie własne

Spis tabel

Tabela 1 Liczba osób bezrobotnych ze względu na płeć w Gminie Kozy w latach 2011-2014	6
Tabela 2 Liczba osób bezrobotnych ze względu na rodzaj wykształcenia w Gminie Kozy w latach 2011-2014.....	6
Tabela 3 Liczba osób bezrobotnych w szczególnej sytuacji na rynku pracy na terenie Gminy Kozy w latach 2011-2014	7
Tabela 4 Liczba osób niepełnosprawnych w Gminie Kozy w latach 2011–2014.....	8
Tabela 5 Liczba procedur „Niebieskiej Karty”	10
Tabela 6 Spotkania grup roboczych w związku z procedurą „Niebieskiej Karty” na terenie Gminy Kozy w latach 2012–2014.....	11
Tabela 7 Problemy alkoholowe a przemoc w rodzinie w Gminie Kozy w latach 2012–2014.....	12
Tabela 8 Liczba rodzin/osób korzystających z pomocy GOPS w Kozach w latach 2012–2015	13
Tabela 9 Liczba rodzin korzystających z zasiłku stałego, okresowego oraz celowego w Kozach w latach 2012–2014.....	14
Tabela 10 Realizacja programu „Pomoc państwa w zakresie dożywiania” w Gminie Kozy w latach 2012-2015.....	14
Tabela 11 Liczba podmiotów gospodarczych ze względu na liczbę zatrudnionych osób w latach 2011-2014.....	18
Tabela 12 Wskaźniki dotyczące działalności gospodarczej na terenie Gminy Kozy.....	18
Tabela 13 Stan dróg na terenie Gminy Kozy	24
Tabela 14 Dane dotyczące mieszkalnictwa w Gminie Kozy w latach 2011-2014	29
Tabela 15 % ludności korzystająca z instalacji wodociągowej, kanalizacyjnej i gazowej w Gminie Kozy w latach 2011-2014.....	30
Tabela 16 Mieszkania wyposażone w instalacje – w % ogółu mieszkań w Gminie Kozy w latach 2011-2014.....	30
Tabela 17 Zasięg poszczególnych okręgów wyborczych w Gminie Kozy	32
Tabela 18 Liczba punktów przyznana poszczególnym rejonom Gminy.....	35
Tabela 19 Wartości wskaźników w poszczególnych rejonach Gminy.....	37
Tabela 20 Wartości wskaźników w poszczególnych rejonach Gminy wraz z oceną punktową	38

Spis wykresów

Wykres 1 Liczba ludności w Gminie Kozy w latach 2011–2015	4
Wykres 2 Struktura ludności według grup ekonomicznych w Gminie Kozy w latach 2011–2014	4
Wykres 3 Przyrost naturalny w Gminie Kozy w latach 2011–2015	5
Wykres 4 Migracje w Gminie Kozy w latach 2011–2015	5
Wykres 5 Liczba osób bezrobotnych oraz długotrwale bezrobotnych na terenie Gminy Kozy w latach 2011-2014.....	7
Wykres 6 Powody przyznania pomocy społecznej w roku 2014 w Gminie Kozy.....	13
Wykres 7 Liczba podmiotów gospodarczych na terenie Gminy Kozy w latach 2011-2014 ogółem oraz nowo zarejestrowane.	17